

PÄLKÄNEEN KUNTA, LUOPIOINEN

LUOPIOISTEN KESKITIEN JA KIRKONKYLÄN ITÄ-OSAN ASEMAKAAVA JA ASEMAKAAVAN MUUTOS

Asemakaava koskee kiinteistöjä Uusi-Mikkola 635-451-7-216, Vuorela 635-451-4-143, Kallio I 635-451-4-24, Kallio 635-451-4-45, Untola 635-451-4-66, Kalliomäki 635-451-4-68, Riihimäki 635-451-4-93, Visala 635-451-4-138, Huvimäki 635-451-4-37, Tuomiranta 635-451-4-38, Tiemaa 635-451-4-54, Lehmusvuori 635-451-4-55, Lehtelä I 635-451-4-98 ja Koivukallio 635-451-4-97.

Asemakaavan muutos koskee kortteleita 5, 6, 7, 17, 18, 19, 20, 21 sekä osaa kortteleista 4 ja 22, puistoaluetta, lähivirkistysaluetta, yleisten rakennusten ja laitosten korttelialuetta/ kunnallisteknillisten laitosten ja rakennusten korttelialuetta, liikennealuetta/ venevalkamaa, yleisen tien aluetta, liikennealuetta/ kauttakulkutietä tie-, vier-, suoja- ja näkemäalueineen, katualuetta ja jalankululle ja polkupyöräilylle varattua tietä.

OSALLISTUMIS- JA ARVIOINTISUUNNITELMA 24.2.2023 21.9.2023



Suunnittelualueen sijainti. Kaava-alue on esitetty sinisellä ympyrällä ja viivoilla.

YHTEYSTIEDOT

Hankkeen nettisivut:

www.palkane.fi

→ ASUMINEN JA YMPÄRISTÖ

→ Kaavoitus ja yleisten alueiden suunnittelu

→ Vireillä olevat kaavat ja suunnitelmat

→ Asemakaavat

Pälkäneen kunta

Keskustie 1
36600 Pälkäne

Maankäytön suunnittelija
Aarni-Pekka Jakonen

puh. 040 737 5390
aarni-pekka.jakonen@palkane.fi

OSALLISTUMIS- JA ARVIOINTISUUNNITELMA JA SEN TARKOITUS

Osallistumis- ja arviointisuunnitelma on kaavahankkeen yleisesite, jossa kerrotaan, miksi kaava laaditaan, miten kaavoitus etenee ja missä vaiheissa siihen voi vaikuttaa. Osallistumis- ja arviointisuunnitelmaa voidaan täydentää hankkeen aikana.

Osallistumis- ja arviointisuunnitelman (OAS) tarkoitus on määritelty maankäyttö- ja rakennuslain 63 §:ssä mm. seuraavasti:

“Kaavaa laadittaessa tulee riittävän aikaisessa vaiheessa laatia kaavan tarkoitukseen ja merkitykseen nähdyn tarpeellinen suunnitelma osallistumis- ja vuorovaikutusmenettelyistä sekä kaavan vaikutusten arvioinnista. Kaavoituksen vireilletulosta tulee ilmoittaa sillä tavoin, että osallisilla on mahdollisuus saada tietoja kaavoituksen lähtökohdista ja osallistumis- ja arviointimenettelyistä.”

Kaavan laatija:



Arkkitehtitoimisto

Helena Väisänen

Puh. 040 5576 086

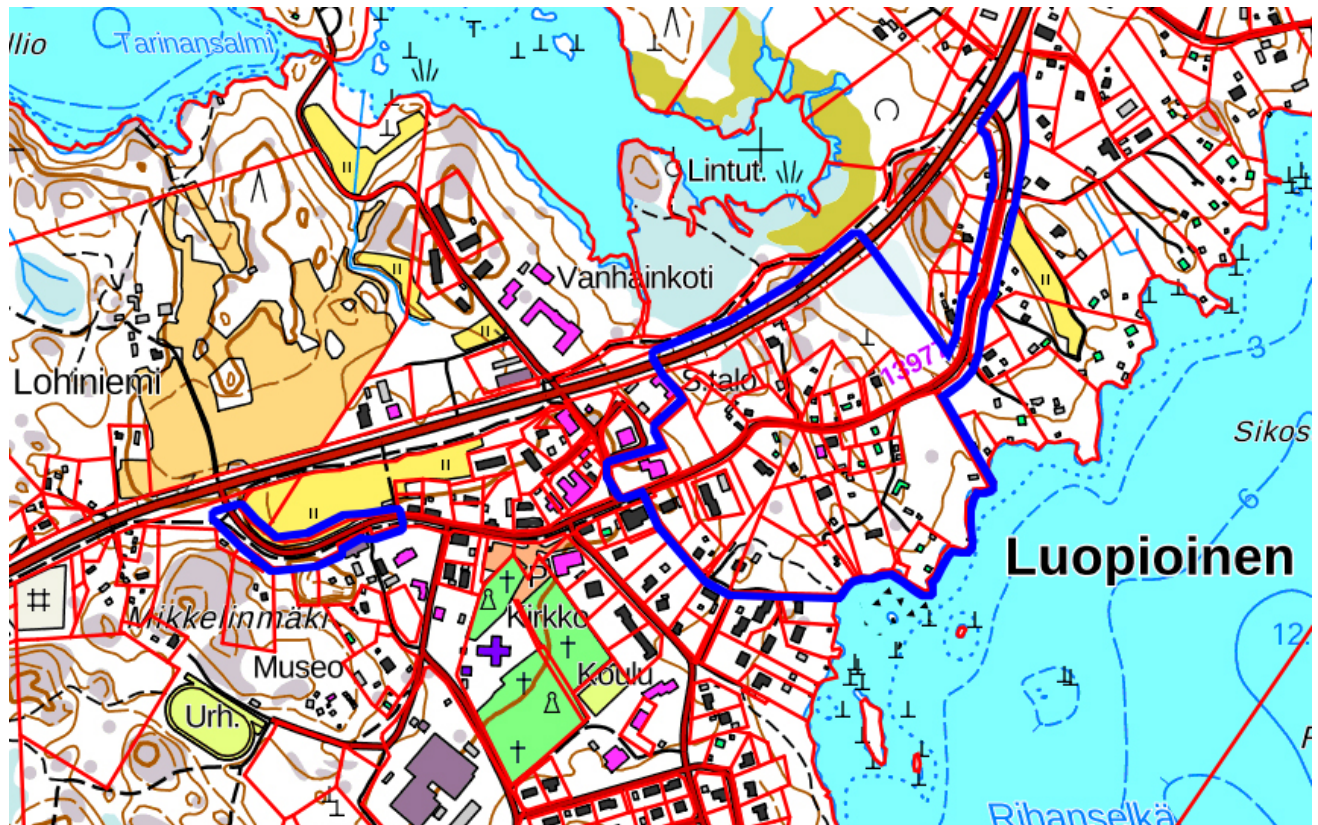
arkkitehtitoimisto@helenavaisanen.fi

KAAVA-ALUEEN SIJAINTI JA MAANOMISTUS

Kaava-alue on kaksiosainen. Asemakaavaa käsittää Keskitien itäpäässä olevan aiemmin asemakaavoittamattoman osan. Asemakaavan muutos käsittää Luopioisten Keskitien ja Luopioistentien yleisen tien aluetta ja katualuetta sekä Keskitiehen rajautuvat korttelialueet Pereentien ja Vilhontien itäpuolella Luopioistentien ja Kukkiajärven rannan välisellä alueella.

Kaava-alueessa on mukana ne korttelialueet ja kiinteistöt, jotka ovat Keskitien katualueen asemakaavan laatimisen vuoksi tarpeellista ottaa mukaan rajaukseen.

Kaava-alueen maanomistajina ovat Suomen valtio, Pälkäneen kunta, Pälkäneen seurakunta ja yksityiset maanomistajat.



Ote alueen maastokartasta. Kaava-alueen rajaus on esitetty sinisellä viivalla.

SUUNNITTELUN TARVE JA TAVOITE

Tavoitteena on osoittaa asemakaavalla Keskitien yleinen tiealue katualueeksi. Tavoitteena on, että asemakaava mahdollistaa tiealueen omistuksen siirtymisen valtiolta Pälkäneen kunnalle maankäyttö- ja rakennuslain 86 a §:n mukaisella kadunpitopäätöksellä. Asemakaavassa on tavoitteena huomioida samanaikaisesti asemakaavahankkeen aikana Keskitielle laadittava katualueen parantamissuunnitelma ja osalle Keskitietä laadittava maankäyttö- ja rakennuslain 85 §:n mukainen katusuunnitelma, joissa esitetään muun muassa liikenneturvallisuutta ja viihtyisyyttä parantavia toimenpiteitä. Aiemmin asemakaavoittamattomilla alueilla Keskitielle on tavoitteena laatia asemakaava ja osoittaa alue katualueeksi.

Kaavan muilta osin tavoitteena on todeta toteutunut tilanne, huomioida ympäristön ominaispiirteet sekä mahdollistaa tarvittaessa lisärakentaminen ja muu ympäristön kehittäminen. Tavoitteena on poistaa Keskitien itäosan toteutumattomat kortteli- ja katualueet asemakaavasta ja laatia asemakaava toteutuneiden rakennuspaikkojen ja tiealueiden pohjalta.

SUUNNITTELUN ALOITE

Aloitteen asemakaavan muuttamisesta on tehnyt Pälkäneen kunta.

SUUNNITTELUN LÄHTÖKOHDAT

Ympäristö

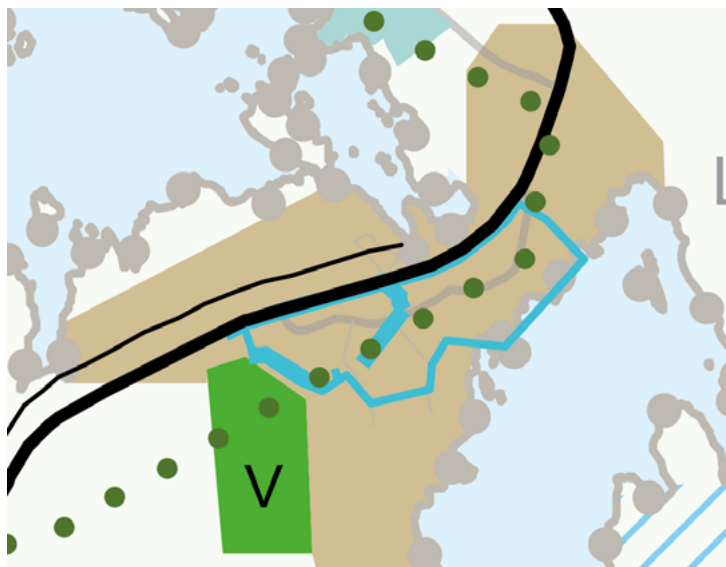
Keskitie kulkee Luopioisten kirkonkylän halki. Keskitie on koko kaava-alueen matkalta päällystetty. Tiealueen leveys on 6,0- 6,5 metriä. Nopeusrajoituksena on 40-50 km/h. Tie on kokonaisuudessaan valaistu.

Kaavamuutosalueeseen kuuluvat Luopioisten seurakuntatalo ja sen itäpuolella oleva Susimäkenä tunnettu alue, joka koostuu pääasiassa vakituisesta asuinrakentamisesta ja loma-asunnoista. Alueella sijaitsee myös pienyritystoimintaa kuten autokorjaamo ja sepän paja. Alueen rakennuskannasta vanhimmat rakennukset ovat 1800-luvulta. Useita rakennuksia on 1900-luvun alusta ja 1950-luvulta. Uusin rakennus kaavamuutosalueella on rakennettu vuonna 2022. Monet aiemmin vakituisessa asumisessa olleet rakennukset ovat nykyisin loma-asuntoina.

Kaavamuutosalue ulottuu Kukkiajärven rantaan. Rannassa on neljä rakennuspaikkaa, sauna ja yhteiskäytössä oleva venevalkama. Kukkiajärvi on Natura2000-suojelualue.

Yleiskaava

Alueella ei ole voimassa olevaa yleiskaavaa.



Ote Pirkanmaan maakuntakaava 2040:stä.

Maakuntakaava

Suunnittelualueella on voimassa Pirkanmaan maakuntakaava 2040.

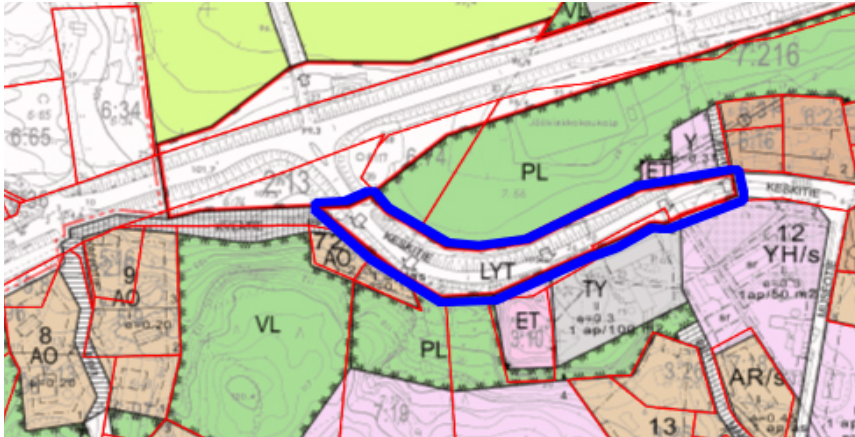
Maakuntakaavassa alue on osoitettu taajamatoimintojen alueeksi.

Maakuntakaavassa suunnittelualueen koskevat seuraavat kehittämisspe-riaatemerkinnot ja aluerajaukset:

- Maakunnallisesti merkittävä rakennettu kulttuuriympäristö, Luopioisten kirkonkylän raitti ja pappila (sininen rajausta).
- Tärkeä vedenhankintaan soveltuva pohjavesialue (sininen katkoviivarajausta Keskitien länsipäässä).
- Ulkoilureitti (vihreä palloviiva).
- Kukkiajärvi on osoitettu Natura 2000-verkosoon kuuluvaksi alueeksi (harmaa palloketjuviiva).

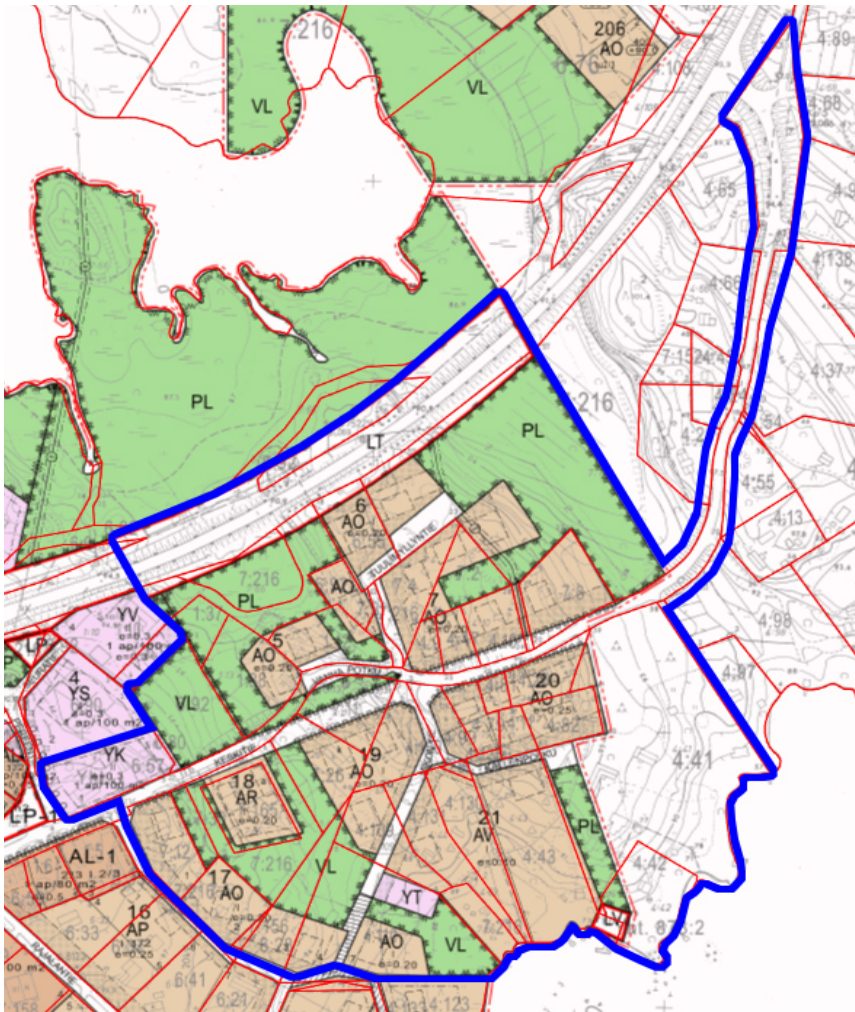
Asemakaava

Alueella on voimassa asemakaavat vuosilta 1973, 1982, 1983, 1987, 1992 ja 1997.



Voimassa oleva asemakaava kaava-alueen länsipäässä. Keskitie on osoitettu yleisen tien alueeksi (LYT).

Kaavamuutosalueen rajaus on esitetty sinisellä viivalla.



Voimassa oleva asemakaava kaava-alueen itäpäässä. Keskitie on osoitettu katualueeksi. Seurakuntatalo on osoitettu kirkkojen ja muiden seurakunnallisten rakennusten korttelialueeksi (YK). Asemakaavassa on osoitettu katualueet Tuulimyllyntie, Vanha Potku, Mikontie ja Kallenpolku. Mikontien jatkeena on osoitettu jalankululle ja polkupyöräilylle varattu tie, jolta on yhteys Vilhontielle. Korttelialueet on osoitettu erillispientalojen korttelialueiksi (AO), rivitalojen ja muiden kytkettyjen asuinrakennusten korttelialueiksi (AR) sekä asunto- ja kasvitarihakennusten korttelialueiksi (AV). Korttelialueiden väliin on osoitettu lähivirkistysaluetta (VL) ja puistoaluetta (PL) sekä kunnallisteknisten laitosten ja rakennusten korttelialuetta

Asemakaavan ja kaavamuutosalueen rajaus on esitetty sinisellä viivalla. Kaava on toteutunut seurakuntatalon, rivitalokorttelin ja Vilhontien alkuosan osalta sekä osin viheralueiden osalta. Keskitien suora linjaus, uudet katualueet ja niitä ympäröivät korttelialueet eivät ole toteutuneet.

VAIKUTUSTEN ARVIOINTI JA SELVITYKSET

Luopioisten Keskitien ja kirkonkylän itäosan asemakaavaa ja asemakaavan muutosta laadittaessa keskeisiä asioita vaikutuksia arvioitaessa ovat:

- Vaikutukset elinoloihin ja elinympäristöön.
- Vaikutukset yhdyskuntarakenteeseen.
- Vaikutukset maisemaan, kulttuuriperintöön ja rakennettuun ympäristöön.
- Vaikutukset luonnon monimuotoisuuteen.

Asemakaavalla on vaikutusta eniten alueen maanomistajiin, asukkaisiin ja yrittäjiin.

Keskitien yleisen tien osalta asemakaava ja asemakaavan muutos on lähinnä hallinnollinen asemakaava. Asemakaavalla tiealue muuttuu katualueeksi, mikä mahdollistaa tiealueen hallinnoinnin ja omistuksen siirtymisen valtiolta Pälkäneen kunnalle.

Asemakaavoitusta varten hankitaan alueelta päivitetty pohjakartta sekä tarvittavat lähtötiedot alueen rakennetusta ympäristöstä ja rakentamattomista alueista.

OSALLISET

Luopioisten Keskitien ja kirkonkylän itäosan asemakaavan ja asemakaavan muutoksen laatimisen yhteydessä osallisia ovat:

- Suunnittelualueen ja suunnittelualueeseen rajautuvien kiinteistöjen maanomistajat ja asukkaat
- Pirkanmaan ELY-keskus
- Pirkanmaan liitto
- Pirkanmaan maakuntamuseo
- Pälkäneen seurakunta
- Pälkäneen kunnan tekninen lautakunta sekä rakennus- ja ympäristöjaosto
- Kukkia-Seura ry

Lisäksi edellä olevan määrittelyn mukaan osallisiksi voivat itsensä katsoa kaikki, jotka katsovat hankkeella olevan vaikutusta oloihinsa.

Kaavoituksessa osallisia ovat suunnittelualueen maanomistajat ja ne, joiden asumiseen, työntekoon tai muihin oloihin kaava saattaa huomattavasti vaikuttaa, sekä viranomaiset ja yhteisöt, joiden toimialaa suunnittelussa käsitellään.

OSALLISTUMINEN

Kaavahanketta valmistellaan vuorovaikutuksessa alueen maanomistajien, viranomaistahojen ja muiden osallisten kanssa.

Osallistuminen ja vuorovaikutus kirkonkylän itäosan kaavamuutosalueen maanomistajien kanssa järjestetään hankkeen alussa henkilökohtaisissa tapaamisissa. Kaavaluonnosvaiheessa järjestetään kaikille osallisille yhteinen kuulemistilaisuus. Lisäksi osallisiin voidaan pitää yhteyttä sähköpostitse.

Kaikissa kaavaprosessin vaiheissa osalliset voivat esittää mielipiteitä nähtävänä olevista aineistoista. Palautetta on mahdollista antaa osallistumis- ja arviointisuunnitelmasta, kaavan valmisteluaineistosta ja kaavaehdotuksesta.

Kaavaluonnoksesta annettuihin mielipiteisiin ja kaavaehdotuksesta jätettyihin muistutuksiin sekä saatuihin lausuntoihin laaditaan vastineet.

Hyväksymispäätöksestä voi valittaa Hämeenlinnan hallinto-oikeuteen, valitusaika on 30 päivää. Mikäli hyväksymispäätöksestä ei valiteta, kaava tulee voimaan kuulutuksella.

VIRANOMAISYHTEISTYÖ

Kaavan valmisteluaineistosta ja kaavaehdotuksesta pyydetään lausunnot asian kannalta oleellisilta viranomaisilta.

Koska kaavaa valmistellaan alueelle, joka sijaitsee maakunnallisesti merkittävässä rakennetussa kulttuuriympäristössä, varaudutaan järjestämään viranomaisneuvottelu ennen kaavan valmisteluaineiston nähtäville asettamista.

Tarvittaessa viranomaisten kanssa järjestetään lisäksi hankkeen edetessä työneuvotteluja ja tehdään muuta yhteistyötä.

TIEDOTTAMINEN

Osallistumis- ja arviointisuunnitelma lähetetään alueen maanomistajille ja viranomaisille.

Kaavan nähtävillä pitämisestä tiedotetaan kunnan verkkosivuilla sekä ilmoittamalla Sydän-Hämeen lehdessä. Kaavan valmisteluaineisto ja kaavaehdotus tulevat nähtäville kunnan verkkosivuilla www.palkane.fi.

Valmisteluvaiheessa lähetetään kirjeitse tiedote maanomistajille ja lähinaapureille.

Asemakaavaehdotuksesta voidaan lisäksi tiedottaa kirjeitse niitä, jotka ovat sitä erikseen pyytäneet.

Hankkeen nettisivut:

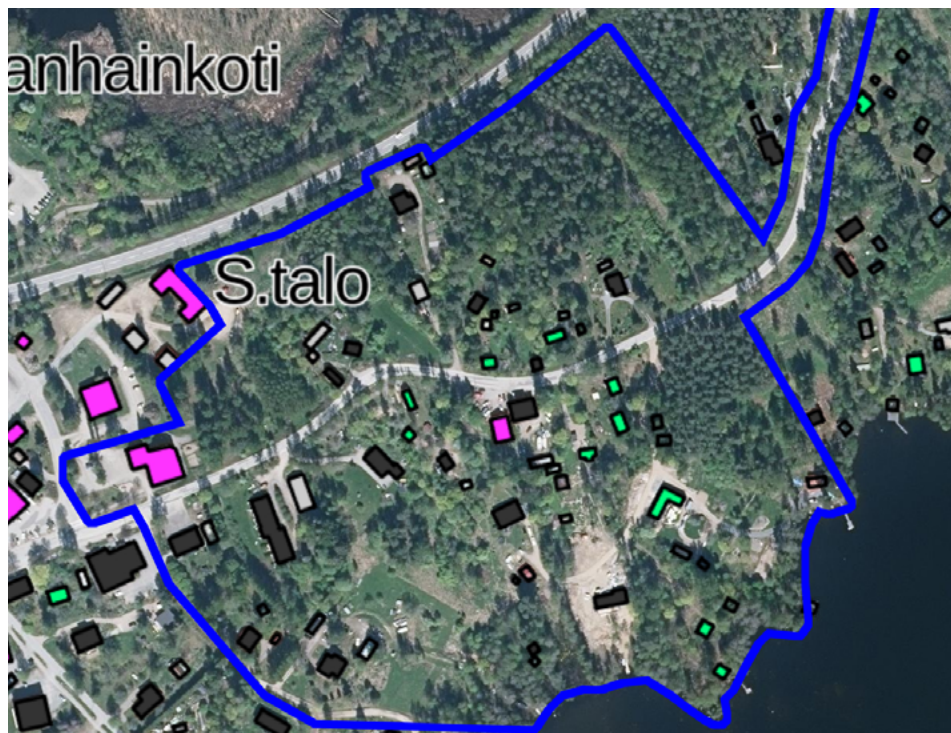
www.palkane.fi

→ ASUMINEN JA YMPÄRISTÖ

→ Kaavoitus ja yleisten alueiden suunnittelu

→ Vireillä olevat kaavat ja suunnitelmat

→ Asemakaavat



Ilmakuvaote kirkonkylän itäosan kaavamuutosalueelta. Asemakaavan ja asemakaavan muutosalueen rajaus on esitetty sinisellä viivalla. Ilmakuvasa on esitetty nykyinen rakennuskanta: musta=vakituinen asuminen, vihreä=loma-asunto, pinkki=julkinen rakennus tai liikerakennus, harmaa=talousrakennus.

KAVAHANKKEEN KULKU

Vaihe 1: Osallistumis- ja arviointisuunnitelma ja lähtöaineisto

Tehtävät ja hallinnolliset käsittelyt	Tavoitteellinen aikataulu, osallistuminen
Osallistumis- ja arviointisuunnitelman (OAS) laatiminen.	Kevät 2023
Tarvittavan lähtöaineiston hankkiminen.	Osallistumis- ja arviointisuunnitelmaan voi tutustua kunnanvirastossa ja kunnan verkkosivuilla. Siitä voi antaa palautetta vapaamuotoisesti.
Osallistumis- ja arviointisuunnitelman ja kaavaluonnoksen nähtäville asettaminen. OAS lähetetään postitse maanomistajille.	Osallistumis- ja arviointisuunnitelmasta pyydetään kommentteja viranomaisilta ja lautakunnilta. Maanomistajat voivat osallistua henkilökohtaisiin tapauksiin paikan päällä tai Teams:n välityksellä.
Maanomistajatapaamiset ja viranomaisneuvottelu.	Osallistumis- ja arviointisuunnitelmaa voidaan täydentää hankkeen aikana.

Vaihe 2: Kaavaluonnos

Tehtävät ja hallinnolliset käsittelyt	Tavoitteellinen aikataulu, osallistuminen
Kaavaluonnoksen laatiminen osallistumis- ja arviointisuunnitelmasta saadun palautteen ja lähtöaineiston pohjalta.	Kesä - syksy 2023
Kaavaluonnoksen ja muun valmisteluaineiston nähtäville asettaminen 30 pv.	Aineistoihin voi tutustua kunnan nettisivuilla ja kunnanvirastolla. Aineistosta pyydetään lausuntoja viranomaisilta ja lautakunnilta. Osalliset voivat esittää aineistosta mielipiteensä. Osallisille järjestetään yhteinen kuulemistilaisuus.

Vaihe 3: Kaavaehdotus ja kaavan hyväksyminen

Tehtävät ja hallinnolliset käsittelyt	Tavoitteellinen aikataulu, osallistuminen
Kaavaehdotuksen laatiminen luonnoksen ja siitä saadun palautteen pohjalta.	Talvi 2023-2024
Kaavaehdotuksen nähtäville asettaminen 30 pv.	Ehdotuksesta pyydetään lausuntoja asian kannalta oleellisilta viranomaistahoilta. Osalliset voivat tehdä kaavaehdotuksesta muistutuksia, jotka tulee toimittaa kunnalle ennen nähtävänä olon päättymistä.
Yhteenveto saaduista mielipiteistä ja lausunnoista sekä vastineet niihin.	
Kaavaehdotuksen mahdollinen tarkistaminen ja lopullisten hyväksyttävien asiakirjojen laatiminen.	
Kaavan hyväksyminen. Kunnanvaltuusto hyväksyy kaavan.	Kaavasta on mahdollista valittaa 30 pv:n sisällä päätöksestä.

PÄLKÄNEEN KUNTA

Luopioisten Keskitien ja kirkonkylän itäosan asemakaava ja asemakaavan muutos

PALAUTERAPORTTI 09.05.2023

OSALLISTUMIS- JA ARVIOINTISUUNNITELMA (24.02.2023)

Saapuneet lausunnot:

Palautteen antaja	Pvm
Pälkäneen rakennus ja ympäristöjaosto	03.05.2023
Pirkanmaan liitto	04.05.2023
Pirkanmaan pelastuslaitos	05.05.2023
Pirkanmaan ELY-keskus	08.05.2023
Pirkanmaan maakuntamuseo	08.05.2023

Saapuneet mielipiteet:

	Pvm
Mielipide #1	22.04.2023

Pälkäneen rakennus- ja ympäristöjaosto sekä Pirkanmaan pelastuslaitos lausuiivat, ettei niillä ole huomautettavaa Luopioisten Keskitien ja kirkonkylän itäosan asemakaavan ja asemakaavan muutoksen osallistumis- ja arviointisuunnitelmasta.

LAUSUNTO	VASTINE
Pirkanmaan liitto: Teknislouhteisena täydennyksenä esitetään kuitenkin asemakaavan osallistumisarviointisuunnitelmaa tarkistettavaksi seuraavasti: s.3 / lisätään Pirkanmaan maakuntakaava -merkintöihin Natura 2000 -verkostoon kuuluva alue -merkintä, joka koskee Kukkianjärven aluetta.	Pälkäneen kunnanhallitus: Osallistumis- ja arviointisuunnitelmaa täydennetään koskien maakuntakaavassa osoitettua Natura-alueen rajausta.
LAUSUNTO	VASTINE
Pirkanmaan ELY-keskus: Maakuntakaavassa alue on osoitettu pääosin taajamatoimintojen alueeksi ja alueen läpi on osoitettu ulkoilureitti. Alueella ei ole voimassa yleiskaavaa, joten kaavatyön yhteydessä tulee laatia yleiskaavallinen tarkastelu.	Pälkäneen kunnanhallitus: Kaavaselostukseen tullaan sisällyttämään yleiskaavallinen tarkastelu.
Kaava-alue sijaitsee Pälkäneen kunnan vesihuoltolaitoksen vedenottamon (Luopioinen Kirkonkylä, pohjavedenotto) välittömässä läheisyydessä ja 1-luokan pohjavesialueen, Luopioinen kk (0443901) muodostumisalueella.	Todetaan saapunut lausunto. Tiedot pohjavesiolosuhteista ja arvio kaavan vaikutuksista pohjaveteen tullaan sisällyttämään kaavaselostukseen.

<p>Kaavatyössä tulee huomioida vedenottamon ja pohjaveden suojelu. Kaavamuutoksen vaikutukset vedenottoon ja pohjaveteen tulee arvioida, arviointia tehtäessä tulee olla käytössä riittävät tiedot kaava-alueen pohjavesiolosuhteista. Mitään uusia, pohjavedelle riskiä aiheuttavia toimintoja tai rakenteita ei vedenottamon läheisyyteen tule kaavoittaa.</p>	
<p>Kaava-alue käsittää katualueen lisäksi myös puisto- ja virkistysalueita. Mikäli alueelta ei ole saatavilla ajankohtaista tietoa luontoarvoista ja virkistysalueiden luonne olennaisesti muuttuu tai virkistysalueiden kokoa pienennetään, tulisi luontoarvot kaavatyön yhteydessä selvittää.</p>	<p>Kaava-alueelta hankitaan luontoselvitys tarvittaville alueille.</p>
<p>Lisäksi hulevesien hallinta on hyvä huomioida, jos suunnittelualueelle esitetään päällystetyn pinnan lisäämistä.</p>	<p>Kaavaa laadittaessa tullaan huomioimaan hulevesien hallinta ja tarvittaessa niiden käsittelystä annetaan kaavamääräyksiä.</p>
<p>LAUSUNTO</p>	<p>VASTINE</p>
<p>Pirkanmaan maakuntamuseo:</p>	<p>Pälkäneen kunnanhallitus:</p>
<p>Kaava-alue sijoittuu Luopioisten kirkonkylän raitin ja pappilan maakunnallisesti arvokkaaseen rakennettuun kulttuuriympäristöön. Susimäki kuuluu arvoalueen rakennusperinnön ydinalueisiin. Keskustie on osa historiallista tielinjaa Hämeenlinnasta Luopioisen kautta Jämsään. Luopioisten kautta kulkeva haara on tehty todennäköisesti 1700-luvulla ja linjaus on säilynyt paikallaan melko hyvin. Yhä käytössä oleva tie ei ole kiinteä muinaisjäännös, mutta tielinjaus on muistumana historiallisesta tieverkostosta oleellinen osa kirkonkylän maisemaa.</p>	<p>Kaavan tavoitteena on säilyttää Keskustien nykyinen linjaus ja profiili sekä huomioida myös tieympäristön säilyminen.</p>
<p>Susimäen rakennuskantaa on inventoitu vuonna 2002 osana Luopioisten rakennusinventointia (Pirkanmaan maakuntamuseo). Lisäksi Luopioisten seurakuntatalo on inventoitu osana Pirkanmaan seurakuntatalot 2021-2022 -selvitystä (Pirkanmaan maakuntamuseo). Inventointitietoja on syytä täydentää kaavahanketta varten tarkistamalla ja tarvittaessa päivittämällä Susimäen alueen tietoja sekä täydentämällä inventointia kaava-alueen inventoimattoman alueen osalta.</p>	<p>Kaavan laatimista varten on tehty rakennetun ympäristön selvitys, jossa huomioidaan laaditut inventoinnit.</p>
<p>Kaavaratkaisussa tulee huomioida ja turvata alueen rakennetun ympäristön arvojen säilyminen.</p>	<p>Kaavaa laadittaessa tullaan huomioimaan rakennetun ympäristön selvityksessä esille tuodut rakennetun ympäristön kulttuurihistorialliset arvot.</p>

<p>Arkeologisen kulttuuriperinnön osalta maakuntamuseo toteaa, että kaava-alueelta ja sen läheisyydestä ei tunneta kiinteitä muinaisjäännöksiä eikä muita arkeologisia kohteita. Kaava-alue on pinta-alaltaan hyvin pieni, ja myös sen arkeologista potentiaalia voidaan pitää vähäisenä. Maakuntamuseo ei edellytä alueen arkeologista inventointia. Jos kaavaprosessin yhteydessä tulee kuitenkin tietoa tai havaintoja mahdollisista arkeologisista kohteista, esimerkiksi kiviröykkiöistä tai maakuopista, tulee niistä viipymättä olla yhteydessä maakuntamuseoon.</p>	<p>Todetaan saapunut lausunto ja tarvittaessa ollaan yhteydessä maakuntamuseoon.</p>
<p>MIELIPITEET</p>	<p>VASTINE</p>
<p>Mielipide #1:</p>	<p>Pälkäneen kunnanhallitus:</p>
<p>Olemme hieman eri mieltä kaavasta, jota nyt suunnitellaan Luopioisten kirkonkylän itäosan osalta seuraavista syistä. Jos Tuulimyllyntieltä tehdään yhteys Vilhontielle, käy niin, että tästä reitistä tulee varsin paljon liikennöity väylä. Vaikka osa tiestä olisi-kin kevyen liikenteen väylää, ei voida mitenkään estää väylän käyttämistä mopoilla, kevytmoottoripyörillä ja mönkijöillä, jotka ovat nuorison suosiossa. Vilhontietä käyttää tällä hetkellä moni ikäihminen kauppatkoihinsa ja he kulkevat apuvälineiden avulla kuten rullaattori ja sähkömopo sillä nyt se on rauhallinen eikä ole läpikulkuväylä. Juuri tästä syystä, jos Vilhontien liikenne lisääntyy on selkeä vaara olemassa, että nämä ikäihmiset eivät uskalla tiellä liikkua. Meidän mielestä kevyen liikenteen liikkuminen Tuulimyllyntieltä kylän keskusta voidaan turvata tekemällä Keskitien yhteyteen kevyen liikenteen väylä, joka on myös valaistu ja silloin myös turvallinen. Mielestäni on aivan turhaa käyttää kunnan vähäisiä varoja moneen eri tiekohteeseen, vaan keskitetään varat yhteen paikkaan jolloin saadaan aikaan laadukkaampi lopputulos. Emme myöskään ymmärrä sitä, että miten Vilhontie 6:n alkupuolella olevan yksityisessä omistuksessa olevan tontin läpi voidaan tehdä kevyen liikenteen väylä. Toivomme, että Luopioisten keskusta pidetään ennallaan rauhallisena kylänä, missä on mukava asua ja rauhallisuus säilyy, eikä kylää pilata liikenteellä.</p>	<p>Mielipiteen perusteella vaikuttaa siltä, että mielipiteen jättäneet henkilöt ovat käsittäneet asemakaavan muutoksen laatimisen lähtökohdan väärin. Mielipiteessä kuvataan voimassa olevan asemakaavan tilannetta, joka on esitetty osallistumis- ja arviointisuunnitelman sivulla 4.</p> <p>Asemakaavan muutoksen lähtökohtana on laatia alueelle uusi asemakaava nykyisten toteutuneiden rakennusten ja kulkuväylien mukaisesti sekä huomioida lisäksi maanomistajien tarpeet ja toiveet. Käytännössä tämä tarkoittaa sitä, että alueelle laaditaan kokonaan uusi asemakaava. Lähtökohtana on siis se, että asemakaavassa osoitetaan Keskitie nykyisen linjauksensa mukaisesti ja lisäksi Nahkurinkuja ja Tuulimyllyntie toteutuneen tilanteen mukaisesti. Voimassa olevan asemakaavan mukaista tietä Tuulimyllyntien risteyksestä Vilhontielle ei ole tarkoitus osoittaa eikä toteuttaa, eikä myöskään Keskitien suoristusta eikä muita Keskitien eteläpuolelle voimassa olevassa kaavassa osoitettuja teitä.</p> <p>(Vastine on lähetetty mielipiteen jättäjälle sähköpostitse 24.4.2023.)</p>

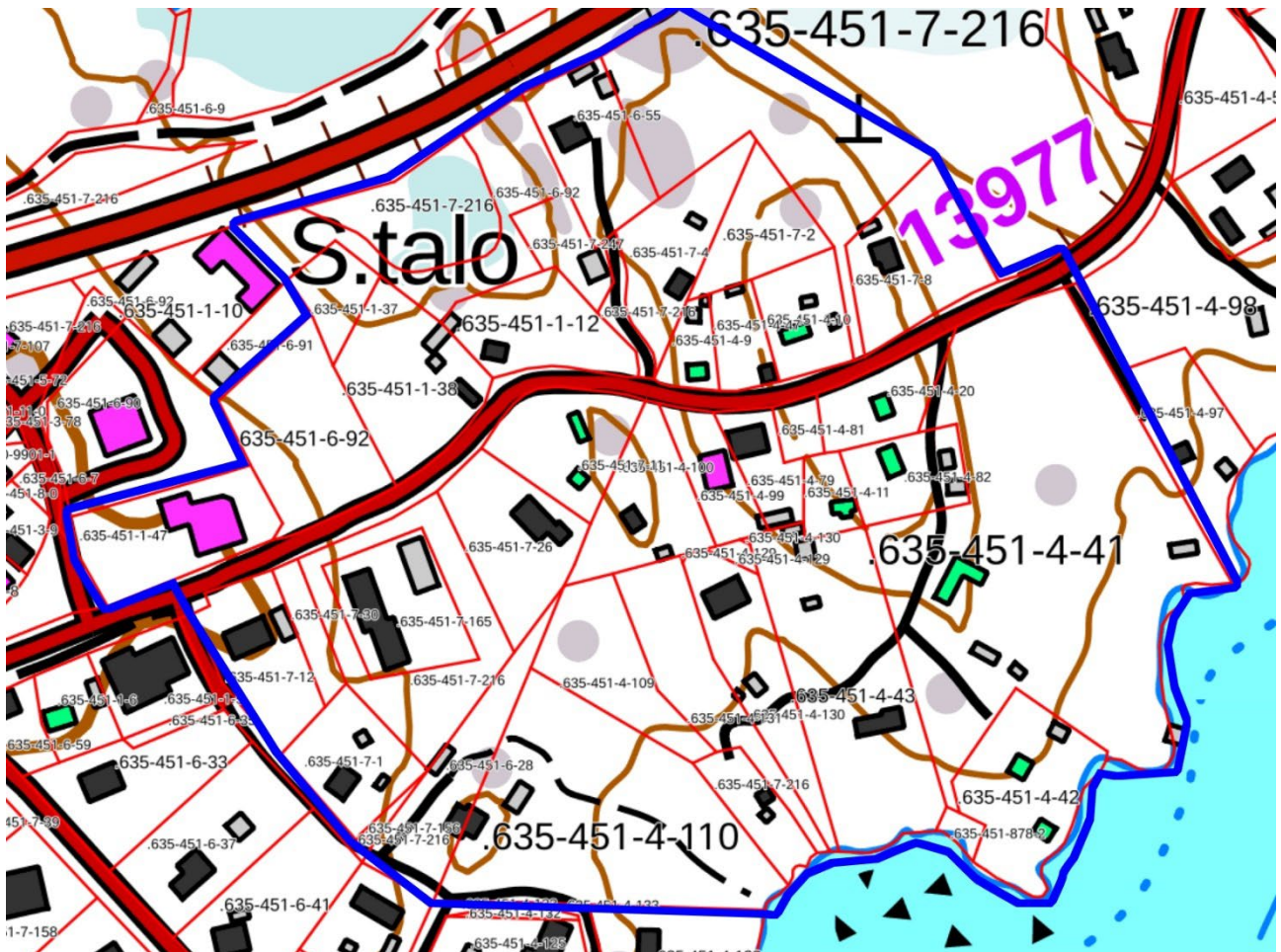
Pälkäneen kunta

Luopioisten kirkonkylän itäosan Susimäen rakennetun ympäristön selvitys

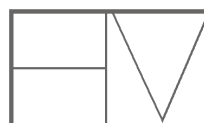
21.09.2023

Tämä selvitys liittyy alueelle laadittavaan asemakaavaan ja asemakaavan muutoksen. Selvityksen tarkoituksena on antaa riittävät tiedot asemakaavan laatimista varten ja asemakaavan muutoksen aiheuttamien vaikutusten arviointia varten.

Selvityksen on laatinut arkkitehti Helena Väisänen, Arkkitehtitoimisto Helena Väisänen.



Selvitysalueen rajaus.



Arkkitehtitoimisto Helena Väisänen

Jokipolventie 15,37130 Nokia Puh (03)2651 050, gsm 040 5576086

1 Susimäen rakennetun ympäristön historiaa

1.1 Luopioisten Kirkonkylän rakennetun ympäristön vaiheet

Luopioisten kirkonkylä sijaitsee Kukkiajärven pohjoisrannalla Haltiaselän ja Rihanselän välisellä kannaksella. Kirkonkylä mainitaan maakirjassa vuonna 1539 nimellä "Lopiois". Hauhon seurakuntaan kuulunut Luopioisten saarnahuonekunta perustettiin 1682. Itsenäinen Luopioisten kunta perustettiin 1868. Kunnan keskuksesi tuli kirkonkylä ja kunnasta vähitellen suurin maanomistaja. Ensimmäinen hankinta oli Rajalan tilan osto 1860-luvulla. Tilakeskukseen sijoitettiin kansakoulu, jolla paikalla nykyinenkin koulu toimii. 1920-luvulla kunta hankki omistukseensa Mikkolan tilan, jonka päärakennukseen sijoitettiin kunnantalo.

Kirkonkylän keskusta sijaitsi kunnantalon ja kirkon ympäristössä. Kauppaliikkeet, posti ja apteekki sijaitsivat kirkonkylän halki kulkevan Keskitien varrella. Keskitieltä haarautui pohjoiseen Pereentie, joka johti seurantalolle, vanhainkodille ja mielisairaalalle.

Vuonna 1958 rakennettiin ohitustie, nykyinen Luopioistentie, ohittamaan Luopioisten kirkonkylä. Tavoitteena oli saada liikennettä pois vaarallisen mutkaiselta ja mäkiseltä maantieltä kylän keskeltä. Uusi tie kulki seurantalons ja vanhainkodin välistä siten, että vanha tie, nykyinen Keskitie, muodosti lenkin valtatie eteläpuolelle. Susimäen rakennettu alue jäi kokonaisuudessaan ohitustien eteläpuolelle.

1.1.1 Susimäki



Ilmakuva Luopioisten kirkonkylästä vuodelta 1950. Susimäen alue on merkitty karttaan sinisellä.

Susimäki on kirkonkylän keskustasta noin 300-400 metriä itään päin sijaitseva alue, joka sijaitsee Karvialahden ja Rihanselän välisellä kannaksella sijaitsevalla kaakkois-luoteis-suuntaisella harjanteella. Kirkonkylän keskustan ja Susimäen välisellä alueella oli viljely- ja laidunmaata.

Susimäen asutus on rakentunut Mikkolan ja Rajalan tilojen isänniltä ensin vuokratuille ja myöhemmin kunnalta lunastetuille tonteille. Tontit olivat pieniä ja niihin ei kuulunut yleensä viljelyksiä. Asukkaat olivat pääasiassa Mikkolan ja Rajalan tiloilla töissä käyviä mäkitupalaisia, käsityöläisiä, muita ammatinharjoittajia ja itsellisiä. Asuinrakennukset olivat tyypillisesti melko vaatimattomia; yhden huoneen tai enintään keittiön ja kahden kamarin kokoisia. Ulkorakennukset olivat myös pieniä ja täyttivät omavaraistalouden tarpeet; eläinsuoja, liiteri, sauna ja kellari.

Tontin ja sillä olevien rakennuksien lunastaminen omaksi tuli mahdolliseksi sisällissodan jälkeen vuonna 1918. Tonttien lunastaminen jatkui alueella 1930-luvulle saakka.

Merkittävää yritystoimintaa alueella edusti Nahkurinkujan varrella Rihanselän rannalla toiminut Kalle Rantasen nahkurinverstas. Aiemmin samalla paikalla oli toiminut värjäri Kaarlo Lind. Susimäellä asui myös pitäjän lukkari Yrjö Alvenius.

Vain harvojen alueen vanhojen rakennusten rakennusajankohdasta on kirjallista tietoa. Kiinteistörekisteriin on kirjattu vanhin rakentamisvuosi 1860 kiinteistön Onnela rakennusten osalta ja vuosi 1919 viiden muun kiinteistön osalta. Karttatarkastelun ja rakennustavan sekä kirkonkylän kehittymisen perusteella on arvioitu, että Susimäen vanhempi rakennuskanta on rakennettu alkaen 1800-luvun lopulta, pääosin kuitenkin 1920-luvulla.

Asuinrakennukset ovat rakennustavaltaan ja tyyliltään melko yhtenäisiä: niissä on luonnonkiviperusta, hirsirunko ja lautaverhous. Monia rakennuksia on muutettu ja laajennettu vuosien varrella. Hirsirakennuksissa olevat koloukset, jatkokset ja numerointi kertovat, että puutavaraa on kierrätetty ja käytetty uudelleen. Nykyisin Susimäen 1800-luvun ja 1900-luvun alun rakennuskannasta moni on muutettu loma-asuntokäyttöön ja osa on tyhjillään.

Uudempaa rakentamista selvitysalueella edustavat 1950-70 -luvuilla rakennetut, laajennetut ja muutetut asuin- ja lomarakennukset; 1950-luvulla rakennetut autokorjaamo ja huoltamo; vuosina 1990, 1991 ja 2022 rakennetut omakotitalot, vuonna 1986 rakennettu seurakuntatalo ja vuonna 1990 rakennettu rivitalo.



Kirkonkylää ehkä 1950/-60-luvulla. Kuva: Luopioisten aineistopankki. <https://aineistopankki.wordpress.com/>, Tomi Riihiranta.



Kirkonkylä nykyisen terveysaseman paikalta kohti Susimäkeä. Kuva: Luopioisten aineistopankki. <https://aineistopankki.wordpress.com/>, A. Hirsijärvi 1963.

1.2 Karttatarkastelu

Luopioisten kirkonkylästä on saatavana vanhoja karttoja, jotka tarjoavat hyvän mahdollisuuden tarkastella rakennetun ympäristön kehittymistä. Luopioisten kirkonkylästä on saatavana Pitäjänkartta vuodelta 1842, Kalmbergin kartasto vuodelta 1855, isojakokartat vuosilta 1809-1837 ja vuodelta 1912 sekä peruskartat vuosilta 1957 ja 1977. Lisäksi saatavana on vuonna 1967 laadittu kaavoituksen pohjakartta sekä ilmakeku vuodelta 1950.



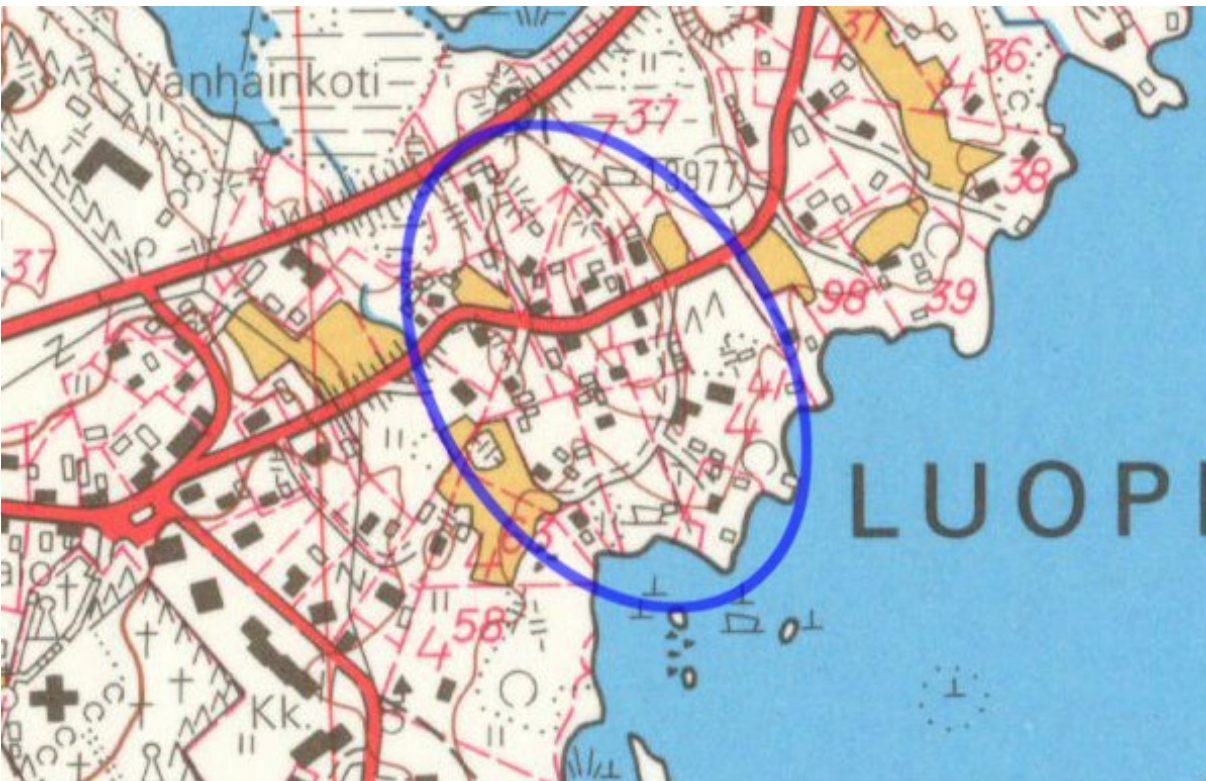
Susimäen osalta vanhin käytössä ollut kartta-aineisto on Pitäjänkartasto vuodelta 1842. Kartassa on nähtävissä Keskitie ja Rajalan talouskeskuksesta pohjoiseen kulkeva tie, nykyinen Nahkurinkuja. Susimäelle ei ole merkitty rakentamista. Susimäen alue on merkitty karttaan sinisellä rajauksella.



Yhdistelmä isojaon kartoista. Vasemmalla isojakokartta ajalta 1809-1837, oikealla vuodelta 1912. Susimäellä rakennuksia on merkitty Keskitien varteen. Rantaan on merkitty Rantalan nahkurinverstaan rakennukset. Keltaisella ja vihreällä merkityt alueet ovat peltoja ja niittyjä, vaaleanpunaiset kaskeamiseen käytettyjä alueita. Susimäen alue on merkitty karttaan sinisellä rajauksella.



Ote peruskartasta vuodelta 1957. Susimäki on tiheään asuttu. Nahkurinkuja pohjoispää on merkitty yhtenäisellä viivalla (tie), eteläpää katkoviivalla (polku, metsä-/peltotie). Susimäen alue on merkitty karttaan sinisellä rajauksella.



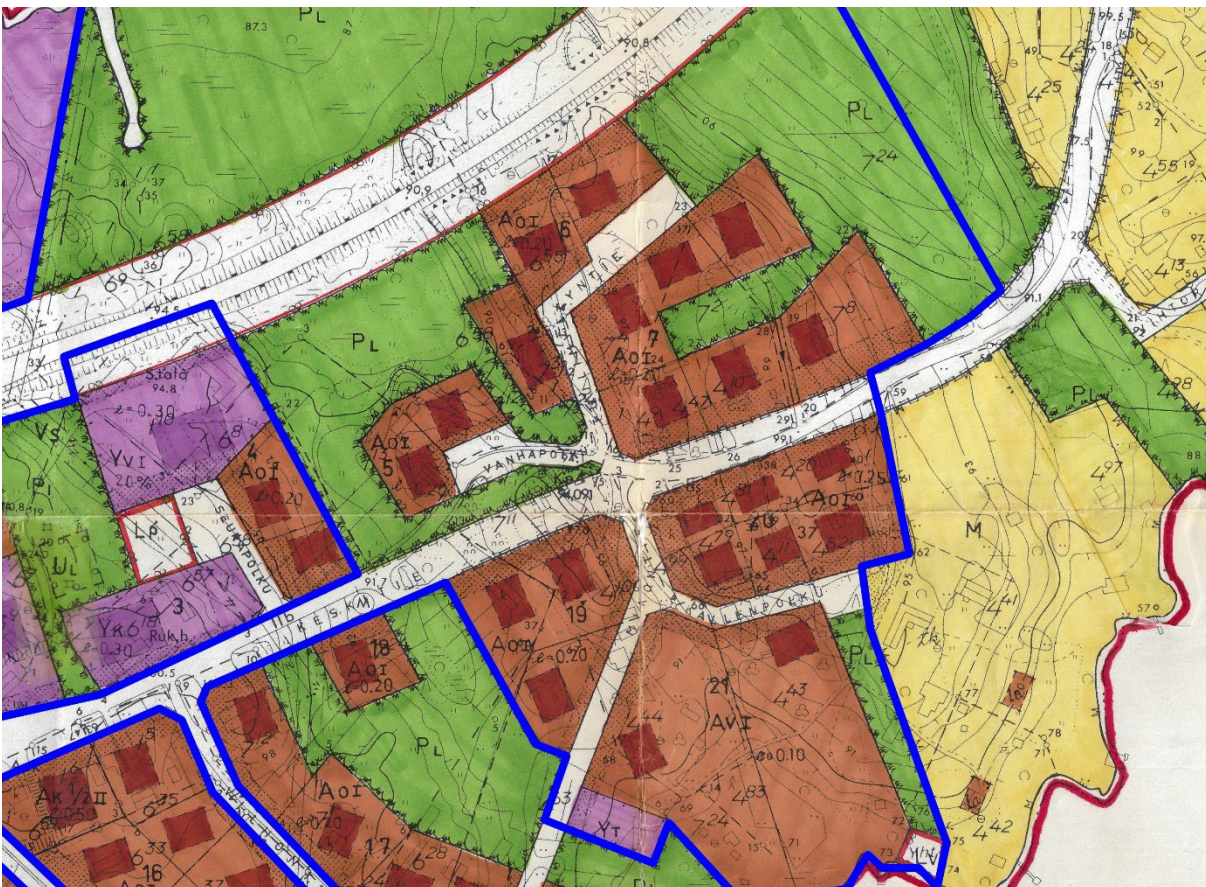
Ote peruskartasta vuodelta 1977. Osa Susimäen rakennuksista on purettu ja uusia rakennuksia on rakennettu. Viljely- ja laidunmaana olleet peltoalueet ovat vähentyneet merkittävästi. Nahkurinkujan ja Rajalan välille ei ole merkitty tie- tai polkuyhteyttä. Susimäen alue on merkitty karttaan sinisellä rajauksella.

1.2.1 Kirkonkylän rakennuskaava 1973

Luopioisten kunta alkoi suunnitella maankäyttöänsä 1920-luvulta alkaen, koska kunta omisti lähes kaiken kirkonkylän maista. Päättäjien oli vaikea ratkaista, minne uutta asumista sijoitettaisiin. Sodan jälkeen uusia tontteja kaivattiin kipeästi ja Suomeen säädettiin maanhankintalaki, jonka seurauksena maata jaettiin siirtolaisille, rintamamiehille ja sodassa kaatuneiden omaisille. Luopioisiin valmistui vuonna 1955 Kirkonkylän tonttijakosuunnitelma, joka sisälsi 17 uutta asuntonttia ja kaksi teollisuustonttia. Tonttisuunnitelma auttoi vain vähän, sillä sotien jälkeisenä jälleenrakennuskautena tonttien kysyntä oli suurta. Huomattiin, että ilman pitkäjänteistä maankäytön ja kunnallistekniikan suunnittelua kirkonkylän ei ollut mahdollista kehittyä. Tavoitteena oli hankkia kirkonkylään rakennuskaava, jossa osoitettaisiin riittävästi asuintontteja ja teollisuustontteja siten, että myös viljelysmaata säilytettäisiin.

Rakennuskaavan laatimista vauhditti lääninhallituksen Luopioisten kirkonkylään määräämä rakennuskielto, jonka taustalla oli huoli maaseudun taajamien hallitsemattoman kasvun seurauksista. Päätös Luopioisten kirkonkylään laadittavasta kaavasta tehtiin 1967 ja lopullisesti kaava vahvistettiin vuonna 1973. Kaava on edelleen voimassa merkittävässä osassa kirkonkylää.

Kirkonkylän rakennuskaavasta vuodelta 1973 on nähtävissä kunnan kasvu, uudistusmielisyys ja rationaalisuus. Kaavassa Keskيتين mutkat on oikaistu ja uudet liike- ja asuinkorttelit on piirretty ruutukaavamaisesti vanhan rakennuskannan päälle. Susimäen alueelle on osoitettu uudet asuinkorttelit ja uusi tieverkko olemassa olevasta tonttijaosta ja tiestöstä välittämättä. Kaavan tavoitteena näyttää olleen, että koko Susimäen rakennuskanta puretaan ja tilalle rakentuu uusi omakoti-alue.



Ote vuonna 1973 vahvistetusta Kirkonkylän rakennuskaavasta. Karttaan on rajattu sinisellä alue, jolla kaava on nykyisin voimassa.

2 Nykytila ja säilyneisyys

2.1 Tieverkko

Sekä Keskitie että Nahkurinkuja on merkitty nykyisellä linjauksellaan isojakokarttoihin (1809-37 ja 1912).

Keskitie on säilyttänyt asemansa Luopioisten kirkonkylän pääkatuna. Tien linjaus on säilynyt samana todennäköisesti ainakin 200 vuoden ajan. Ohitustien rakentaminen vuonna 1958 poisti tarvetta suoristaa ja muuttaa Keskitietä.

Susimäellä on käytössä edelleen Nahkurinkuja, joka on vanha tieyhteys Susimäeltä Rajalan talouskeskukseen. Nykyisin Nahkurinkuja päättyy Kukkiajärven rantaan Uusi-Mikkolan kiinteistöön.

Uutena tieyhteytenä on todennäköisesti 1950-luvulla rakennettu Tuulimyllyntie, jolta on kulku 1954 rakennetulle Myllymäen kiinteistölle.

2.2 Rakennukset

2.2.1 Vuonna 2002 inventoidut rakennukset, vertailu nykytilaan

Alueelta on laadittu rakennusinventointi vuonna 2002 (Tampereen museot, maakunnallinen yksikkö, FM Jari Heiskanen).



Vuonna 2002 inventoidut kohteet. Lähde: Luopioinen, rakennusinventointi 2002.

1. Alvenius, 635-451-4-20



Rakennusinventointi 2002:

Kohdetyyppi: asuintontti

Rakennuksen kuvaus:

<i>Nykyinen käyttö:</i>	<i>vapaa-aika</i>
<i>Alkuperäinen käyttö:</i>	<i>asunto</i>
<i>Rakennusaika:</i>	<i>1900-luvun alkupuoli</i>
<i>Suunnittelija:</i>	<i>-</i>
<i>Kerrosluku:</i>	<i>1</i>
<i>Perusta:</i>	<i>nurkkakivi/betoni/ harkot</i>
<i>Runko:</i>	<i>hirsi/ ranko</i>
<i>Kattomuoto:</i>	<i>satula</i>
<i>Kate:</i>	<i>aaltopelti</i>
<i>Vuoraus:</i>	<i>mineriittilevyt</i>
<i>Ulkoväri:</i>	<i>vaalea/ruskea</i>
<i>Kunto:</i>	<i>hyvä</i>
<i>Erityispiirteet:</i>	<i>umpi- ja avokuisti</i>

Rakennushistoria: Alvenius on lohkottu kunnan omistamasta Rajalasta 1929. Pieni, asuintontiksi tarkoitettu tontti oli kooltaan 1300 neliötä. Ensimmäiseksi omistajaksi merkittiin tällöin Hilda Alvenius. Hänen jälkeen rakennuksen omisti Salminen, joka oli renkinä järven toisella puolella olevassa Aleksi Aholassa. Sotien jälkeen Salminen hukkui jäihin palatessaan töistä.

Tontti sijaitsee Keskitien ja Nahkurinkadun risteyksessä rinnetontilla. Päärakennus on rakennettu mäen päälle. Rakennuksen omistajat ovat myös jääneet elämään alueen nimissä. Maaliskuussa 2002 Osmo Rekolainen ja Antti Lehtelä muistelivat paikkaa sanotun Alveniuksen mäeksi ja myöhemmin Salmisen mäeksi. Näiden lisäksi alue tunnettiin myös 3,5 kuusen mäkenä. Nimi tuli neljästä suuresta kuusesta, joista yhden myrsky oli katkaissut.

Päärakennus oli alkujaan rakennettu nurkkakiville, jota on myöhemmin vahvistettu valamalla betonista sokkeli. Eteläpää on tehty harjoille ja ehkä rankorakenteisena, joten rakennusta on jossain vaiheessa jatkettu. Pohjoispää on todennäköisesti hirsirunkoinen rakennus, joka on sotien jälkeen verhoiltu laudoituksella ja n. 20x30 cm mineriittilevyillä. Laattojen väri on vaalea ja samanväristä maalia on käytetty kuistissa, joka on verhoiltu lomalaudoituksella. Listat ovat ruskeat. Ikkunat ovat 6-ruutuiset postipuulla varustettuna. Pulpettikattoinen umpikuistia

on jatkettu avokuistilla, jonka aidassa on käytetty ristikkokoristelua. Umpikuistissa on pieniruutinen 3x5 ruudutuksella oleva ikkuna. Satulakaton katteena galvanoitu aaltopeltikate. Tontilla on uudehko ulkokuone, liiteri ja muovirakenteinen kasvihuone.

1900-luvun alkupuolella tehdyssä uusjakokartassa näkyy hyvin Susimäen päälle sijoittunut asutus. Nykyisen Alveniuksen kohdalle on merkitty rakennus, joka on ilmeisesti eri rakennus kuin nykyään. Opettaja Olavi Ahosen vuonna 1969 tekemässä pienoismallissa, joka perustuu Susimäen asukkaiden muistitietoihin on paikalle merkitty pitäjän lukkarin Yrjö Alveniuksen asuinrakennus. Rakennus oli tällöin kooltaan nykyistä suurempi. Lukkarilla oli kaksi lasta, tyttäret Hilda ja Fanny, joista Hilda lunasti tontin vuonna 1929.

Pihapiiri ja ympäristö: Alvenius sijaitsee näkyvällä paikalla raitin varrella mäen rinteessä. Tontti on nykyaikainen puutarhatontti nurmikenttineen. Rakennus kuuluu viimeistään 1900-luvun alkupuolella mäelle muodostuneeseen mökkiasutukseen.

Säilymisedellytykset: Rakennus on vapaa-ajan käytössä.

Luettelointiperuste: Historiallinen, maisemallinen. Alvenius on osa 1900-luvun vaihteessa Susimäelle ja raitin varteen syntynyttä mökkiasutusta.

Kulttuurihistoriallinen arvo: Maisemallinen/ historiallinen.

Tilanne 11/2022:

Päärakennus vastaa ulkoasultaan vuoden 2002 kuvausta.

Vuoden 2022 maastokäynnillä piharakennuksia ei ollut.

Rakennus on edelleen vapaa-ajan käytössä ja vaikuttaa siltä, että sitä on pidetty kunnossa.

Kiinteistörekisteriin on kirjattu vuosi 1974, joka viitannee muutostöiden ajankohtaan. Verrattuna isojakokarttaan on mahdollista, että rakennusinventoinnissa Yrjö Alveniuksen rakennukset ovat sijainneet nykyisen Alveniuksen länsipuolella.

Omistaja on sama kuin vuonna 2002.

Rakennuksella on edelleen historiallista ja maisemallista arvoa osana Susimäen mökkiasutusta.

2. Estonia, 635-451-4-47



Rakennusinventointi 2002:

Kohdetyyppi: asuintontti

Rakennuksen kuvaus:

Nykyinen käyttö: -
Alkuperäinen käyttö: asuminen
Rakennusaika: 1900-luku
Suunnittelija: -
Kerrosluku: 1
Perusta: nurkkakivet/betonisokkeli
Runko: hirsi
Kattomuoto: satula
Kate: huopa/kolmiorima
Vuoraus: vaakalaudoitus
Ulkoväri: vihreä/vaalean vihreä
Kunto: kohtalainen
Erityispiirteet: umpikuisti, lunetti-ikkuna päätykolmiossa

Rakennushistoria: Estonia on lohkottu Rajalasta v. 1934. Asuinrakennus sijaitsee Keskitien varrella, päädyn ollessa tielle päin. Rakennusaika on todennäköisesti 1900-luvun alkupuoli. Alkuperäistä nurkkakiville tehtyä perustusta on vahvistettu myöhemmin betonivalulla. Lyhyt-nurkkainen hirsirakennus on verhoiltu keilapontatulla vaakalaudoituksella. Päätykolmiossa on käytetty pontattua pystylaudoitusta. Ulkoverhoilu on maalattu vihreäksi, listojen ollessa vaaleanvihreät. Maalipinta on rapistunut. Ikkunat ovat 4-ruutuiset risti-ikkunat. Postipuu on maalattu ruskaksi. Rakennuksen etupuolen seinässä ja kuistissa on käytetty kolmeen pystykenttään jaettava ikkunaa, jossa ikkunoiden alaosa on vielä jaettu jugendin suosimiin pieniruutuisiin ikkunoihin. Rakennuksen tien suuntaan olevassa päätykolmiossa on lunetti-ikkuna. Ulkovero-vena on käytetty nelipeilistä ovea 1900-luvun alkupuolelta.

Nimi Estonia on mielenkiintoinen nimi talolle. Toisaalta aikaisemmin oli ollut muotia nimetä uusia paikkoja/rakennuksia aikakauden tapahtumien mukaan. Tämä on selityksenä mm. Tampereella Amurin kaupunginosalle tai Finlaysonin kutomosali Plevnan nimelle. Virossa oli v. 1934 presidenttinä Konstantin Päts. Pelätessään levottomuuksia vapsien taholta hän julisti maan poikkeustilaan 12.3.1934. Seuraavana vuonna hän lakkautti vielä Viron puolueet. Onko tällä jotain tekemistä Susimäen Estonian kanssa on täysin arvailua.

Tontin takaosassa on pitkä osin hirsirakenteinen sauna/liiteri. Rakennusaika on ehkä 1940-l. Rakennus on maalattu punaiseksi, listojen ollessa valkoiset. Perustana on betonisokkeli. Alimmissa hirsissä on näkyvissä lahovaurioita.

Pihapiiri ja ympäristö: Tien vastakkaisella puolella on 1950-luvulla rakennettu kaupparakennus.

Säilymisedellytykset: Rakennus on tyhjillään, tulevaisuus epävarma.

Luettelointiperuste: Maisemallinen. Estonia kuuluu kirkonkylän raitin varren ja Susimäen 1900-luvun vaihteessa syntyneeseen asutukseen.

Kulttuurihistoriallinen arvo: Maisemallinen/historiallinen.

Tilanne 11/2022:

Rakennukset vastaavat ulkoasultaan vuoden 2002 kuvausta.

Vuoden 2022 maastokäynnillä saunan/liiterin itäpäässä oli tehty kunnostustöitä.

Rakennukset ovat tyhjillään/ käyttämättömiä.

Omistaja on eri kuin vuonna 2002.

Rakennuksilla on erityisesti maisemallista arvoa osana Susimäen mäkitupalaisasutusta.

3. Juusela, 635-451-4-10



Rakennusinventointi 2002:

Kohdetyyppi: mäkitupa

Rakennuksen kuvaus:

<i>Rakennus</i>	1	2
<i>Nykyinen käyttö:</i>	<i>vapaa-aika</i>	<i>sauna</i>
<i>Alkuperäinen käyttö:</i>	<i>asuminen</i>	<i>sauna</i>
<i>Rakennusaika:</i>	<i>1900-luvun alku</i>	<i>1900-luvun alku</i>
<i>Suunnittelija:</i>	-	-
<i>Kerrosluku:</i>	1	1
<i>Perusta:</i>	<i>nurkkakivi</i>	<i>nurkkakivi</i>
<i>Runko:</i>	<i>hirsi</i>	<i>hirsi/ranko</i>
<i>Kattomuoto:</i>	<i>satula</i>	<i>satula</i>
<i>Kate:</i>	<i>aaltopelti</i>	<i>huopa</i>
<i>Vuoraus:</i>	<i>pystylauta</i>	<i>hirsi/pystylauta</i>
	<i>peiterimoin</i>	<i>peiterimoin</i>
<i>Ulkoväri:</i>	<i>sinapinkelt./</i>	<i>punainen/</i>
	<i>valkoinen</i>	<i>vaaleanvihreä</i>
<i>Kunto:</i>	<i>hyvä</i>	<i>hyvä</i>
<i>Erityispiirteet:</i>	-	-

Rakennushistoria: Juuselan 0,16 hehtaarin suuruinen tontti on lohkottu v. 1922 Rajalan tilasta. Vuokratontin lunasti mäkitupalainen Einari Juusela, jonka tiedetään harjoittaneen ainakin suutarin ja ajurin ammattia.

Asuinrakennuksen hirsirunko on pitkänurkkainen ja sen kattotuolit ovat kirveellä veistetyt. Ikkunat ovat 2-ruutuiset lukuun ottamatta pohjoisen puolen 6-ruutuista ikkunaa, joka on tuulihaan ja helojen osalta ajoitettavissa 1900-luvun vaiheeseen. Pulpettikattoisessa kuistissa on kolme pystyruutua (1/2, 2/2, 1/2).

Rakennuksen perustan nurkkakivien väli on osin muurattu tiilillä umpeen ja osin laudoitettu. Kuisti on muusta rakennuksesta poiketen perustettu betonipylväille.

Saunarakennus on osin hirsirunkoinen pitkin nurkin ja osin rankorakenteinen peiterimalaudoituksella. Löylyhuoneen ikkuna on yksiruutuinen, ulko-ovessa on 2-ruutuinen ikkuna. Huopakatto on maalattu vihreäksi.

Pihapiirin itäreunalla on nurkkakiviperustainen, rankorakenteinen ja satulakattoinen vaja, joka koostuu kahdesta erikorkuisesta osasta. Vanhempi, ehkä 1900-luvun alkupuolelta oleva vaja on verhoiltu leveällä ja erilevyisellä pystylaudoituksella, jossa on peiterimat. Kate on vihreäksi maalattua huopaa. Uudempi ja matalampi vaja on verhoiltu punaiseksi maalatulla limilaudoituksella. Lisäksi tontilla on uudehko, satulakattoinen ulkokuone. Väriltään nämä kaikki rakennukset ovat punaisia vihrein räystäin ja nurkin.

Rakennusten ja kylänraitin välissä on vanha omenapuu ja suuri kuusi sekä koivuja.

Lähiympäristö: Tontti rajoittuu etelässä kylätiehen, jonka molemmin puolin on nykyään lähinnä vapaa-ajan käytössä olevaa vanhaa mökkiasutusta. Rakennusten pohjoispuolella on melko tiheää sekametsää.

Säilymisedellytykset: Rakennukset ovat hyvässä kunnossa ja nähtävästi aktiivisessa vapaa-ajan käytössä, säilymisedellytykset vaikuttavat hyviltä.

Luettelointiperuste: Maisemallinen. Rakennukset kuuluvat alueen vuosisadan vaihteessa syntyneeseen mäkitupa-asutukseen ja ovat arvokas osa kokonaisuutta. Rakennuksissa on säilynyt vanhoja materiaaleja.

Kulttuurihistoriallinen arvo: paikallinen.

Tilanne 11/2022:

Rakennukset vastaavat ulkoasultaan vuoden 2002 kuvausta.

Kaikki vuoden 2002 inventoinnissa kuvatut rakennukset ovat olemassa ja vaikuttaa siltä, että niitä on pidetty kunnossa.

Vanha omenapuu, suuri kuusi ja tien varren koivut ovat olemassa.

Rakennukset ovat vapaa-ajan käytössä.

Omistaja on eri kuin vuonna 2002.

Rakennuksilla on erityisesti maisemallista arvoa osana Susimäen mäkitupalaisasutusta.

4. Kallio, 635-451-1-12



Rakennusinventointi 2002:

Kohdetyyppi:

Rakennuksen kuvaus:

<i>Rakennus</i>	1	2	3
<i>Nykyinen käyttö:</i>	<i>vapaa-aika</i>	<i>varasto</i>	<i>sauna</i>
<i>Alkuperäinen käyttö:</i>	<i>asuminen</i>	<i>aitta</i>	<i>sauna</i>
<i>Rakennusaika:</i>	<i>1800-luku</i>	<i>1800-luku</i>	<i>1900-luvun alku</i>
<i>Suunnittelija:</i>	-	-	-
<i>Kerros-luku:</i>	1	1	
<i>Perusta:</i>	<i>nurkkakivi/betoni</i>	<i>nurkkakivi</i>	<i>nurkkakivi</i>
<i>Runko:</i>	<i>hirsi</i>	<i>hirsi</i>	<i>hirsi/ranko</i>
<i>Kattomuoto:</i>	<i>satula</i>	<i>satula</i>	<i>satula</i>
<i>Kate:</i>	<i>huopa kolmiorimoin</i>	<i>huopa</i>	<i>aaltopelti</i>
<i>Vuoraus:</i>	<i>pystylauta peiterimoin</i>	-	<i>pystylauta</i>
			<i>peiterimoin</i>
<i>Ulkoväri:</i>	<i>punainen/ valkoinen</i>	-	<i>punainen/</i>
			<i>valkoinen</i>
<i>Kunto:</i>	<i>hyvä</i>	<i>hyvä</i>	<i>hyvä</i>
<i>Erityispiirteet:</i>	<i>satulakattoinen</i>		
	<i>umpikuisti</i>		

Rakennushistoria: Kallion 0,25 hehtaarin suuruinen tila on lohkottu Mikkolasta vuonna 1923. Tällöin talossa asui metsänvartija Obed Kallio ja hänen vaimonsa Iita. Pienoismallin mukaan vuonna 1900 talossa asui värjäri Kaarle (Kalle) Lind vaimonsa Amandan kanssa.

Asuinrakennuksen hirsirunko on pitkänurkkainen, nurkat on laudoitettu piiloon. Julkisivun peiterimalaudoituksessa on havaittavissa eri-ikäisiä osia. Ikkunat ovat 6-ruutuiset, postipuu keskellä, ja ne on kunnostettu. Tässä yhteydessä on kittaukset korvattu puulistoin. Kuistin laudoitus vaikuttaa muuta rakennusta uudemmalta ja sen perustus on betonia, samoin ovi on uusittu. Korjaukset ajoittuvat 1950-70-luvuille.

Pitkänurkkainen aitta on päätykolmiota myöten hirttä. Hirsissä on nähtävissä kahdet numeroinnit siirtoa varten; veistetyt sekä punamullalla maalatut. Etuseinän konsoleissa on koristeelliset loveukset. Aitan lattia on tehty erittäin jäleistä haljaspuolikkaista (halkaisija jopa yli 30 cm).

Sauna on pitkänurkkainen hirsirakennus, eteisosa on rankorakenteinen. Nurkkakiviperustuksen sisäpuolelle on myöhemmin valettu betonilattia. Ikkunat ovat kuusiruutuiset postipuulla ja ulko-ovi on uusittu. Peiterimalaudoitus ja muut korjaukset ajoittunevat 1950-70-luvuille.

Aitan vieressä on 1900-luvun puolivälin tienoilla rakennettu, rankorakenteinen ja satulakattoinen varistorakennus. Siinä on ruskeaksi maalattu aaltopeltikate, nurkkakiviperustus ja pystylautaverhous. Väriltään se on punainen valkoisin räystäin ja nurkin.

Tontti sijaitsee mäen päällä ja itärinteessä. Pihassa on vanhoja omenapuita ja marjapensaita, talon ja kylätien välissä kasvaa mäntyjä ja lehtipuita. Pihan reunamalla on lehtipuustoa.

Pihapiiri ja lähiympäristö: Saman mäen päällä ja sen länsirinteellä on Luoto niminen entinen mäkitupa. Talojen välissä on yhteinen ja yhtenäinen pihamaa, talot ulkorakennuksineen muodostavat tiiviin kokonaisuuden. Etelässä pihamaa rajoittuu vanhaan kylänraitin mutkaan. Harjun päässä, jolla Kallio ja Luoto sijaitsevat ovat ennen ympäröineet pellot. Länsipuolella maisema on kasvamassa umpeen.

Säilymisedellytykset: Rakennukset ovat hyväkuntoisia. Säilymisedellytykset ovat hyvät.

Luettelointiperuste: Historiallinen ja maisemallinen. Kallio muodostaa Luodon kanssa maisemallisesti ja historiallisesti selkeän kokonaisuuden raitin varrelle.

Kulttuurihistoriallinen arvo: paikallinen.

Tilanne 11/2022:

Rakennukset vastaavat ulkoasultaan vuoden 2002 kuvausta.

Kaikki vuoden 2002 inventoinnissa kuvatut rakennukset ovat olemassa ja vaikuttaa siltä, että niitä on pidetty kunnossa.

Rakennukset ovat on vapaa-ajan käytössä.

Omistaja on eri kuin vuonna 2002.

Rakennuksilla on erityisesti maisemallista arvoa Keskitien mutkan kohdalla osana Susimäen mäkitupalaisasutusta.

5. Kallionpää, 635-451-7-11



Rakennusinventointi 2002:

<i>Kohdetyyppi:</i>	<i>mäkitupa-/itsellismökki</i>	
<i>Rakennuksen kuvaus:</i>		
<i>Rakennus</i>	<i>1</i>	<i>2</i>
<i>Nykyinen käyttö:</i>	<i>vapaa-aika</i>	<i>puuvarasto</i>
<i>Alkuperäinen käyttö:</i>	<i>asuminen</i>	<i>aitta</i>
<i>Rakennusaika:</i>	<i>1900-luku</i>	<i>1800-luku ?</i>
<i>Suunnittelija:</i>	<i>-</i>	<i>-</i>
<i>Kerrosluku:</i>	<i>1</i>	<i>1</i>
<i>Perusta:</i>	<i>kivi/luonnonkivi</i>	<i>nurkkakivi</i>
<i>Runko:</i>	<i>hirsi</i>	<i>hirsi</i>
<i>Kattomuoto:</i>	<i>satula</i>	<i>satula</i>
<i>Kate:</i>	<i>huopa kolmiorimoin</i>	<i>huopa</i>
<i>Vuoraus:</i>	<i>pystylauta peiterimoin</i>	
<i>Ulkoväri:</i>	<i>punainen/ valkoinen</i>	<i>punainen/ valkoinen</i>
<i>Kunto:</i>	<i>hyvä</i>	<i>kohtalainen</i>
<i>Erityispiirteet:</i>		
	<i>Asuinrakennuksen eteläkulmaa kiertää uudehko, kattamaton terassi.</i>	

Rakennushistoria: Kallionpään 0,24 hehtaarin suuruinen tontti on lohkottu vuonna 1959 kunnan omistamasta Uudesta-Mikkolasta. Tätä ennen se oli vuokratontti. Lohkomishetkellä omistajaksi merkittiin Kalle Konsta Hakala.

Kallionpään asuinrakennus on rakennettu 1800-luvun lopulla luonnon- ja lohkotuista kivistä tehdylle sokkelille. Kallionpään huoneet ovat erilevyiset. Rakennus on ehkä tehty kahdessa vaiheessa tai yhdistämällä kaksi erillistä rakennusta. Lyhytnurkkainen hirsirakennus on verhoiltu peiterimavuorauksella ja maalattu punaiseksi. Listat ovat valkoiset. Osa ikkunoista on vanhempia 6-ruutuisia. Katteena on huopa. Kuistin ulko-ovena on vanha lautaovi ja sisä-ovena lasella varustetut peiliovet. Rakennusta on uusittu mm. laajalla terassilla. Sisällä on puolipaneelia ja muovimattoa. Kammarissa on keltatiilestä tehty uudehko avotakka.

Asuinrakennuksen eteläpuolella, mäen päällä on vanha hirsinen aitta, ehkä 1800-luvulta. Ot-sallinen aitta on päätykolmiota myöten hirsinen. Nurkkakiville rakennetussa aitassa on haljaspuolikkaista tehty lattia. Väri on punamultaa. Antti Lehtelä, joka on syntynyt mökissä, muisteli aitan olleen jo 1930-luvulla nykyisellä paikalla. Aitan kunto on kohtalainen, mm. aurinko on syönyt hirsiä jossain määrin.

Mäen alla on uudehko saunarakennus/wc. Rankorakenteinen, laatalle rakennettu talousrakennus on maalattu punaiseksi, listat ovat valkoiset. Katemateriaalina on huopa.

Lähiympäristö: Kallionpää sijaitsee pitkänomaisella mäentöyrällä kylänraitin eteläpuolella. Idässä ja lännessä tonttia reunustavat lehtipuustoiset notkelmat, joiden takana on uudempaa rakennuskantaa.; idässä 1900-luvun puolivälin liikekiinteistö ja autokorjaamo, lännessä taas matala 1900-luvun tiilinen omakotitalo. Etelässä rajanaapurina on saman tyyppinen mökki, Rantala. Pohjoispuolella, tien toisella puolella, harjun päässä ovat saman ikäiset Luoto ja Kallio.

Säilymisedellytykset: Rakennukset ovat hyväkuntoisia eikä välittömiä uhkatekijöitä niiden säilymiselle ole tiedossa.

Luettelointiperuste: Maisemallinen. Kallionpää liittyy Susimäelle ja raitin varteen syntyneeseen mäkitupa-asutukseen. Maisemallisesti keskeinen sijainti.

Kulttuurihistoriallinen arvo: maisemallinen/historiallinen.

Tilanne 11/2022:

Rakennukset vastaavat ulkoasultaan vuoden 2002 kuvausta.

Kaikki vuoden 2002 inventoinnissa kuvatut rakennukset ovat olemassa ja vaikuttaa siltä, että niitä on pidetty kunnossa.

Rakennukset ovat vapaa-ajan käytössä.

Omistaja on eri kuin vuonna 2002.

Rakennuksilla on erityisesti maisemallista arvoa Keskitien mutkan kohdalla osana Susimäen mäkitupalaisasutusta.

6. Keskinen 635-451-4-11, Keskinen I 635-451-4-43





Rakennusinventointi 2002:

Kohdetyyppi:	mäkitupa	
Rakennuksen kuvaus:		
Rakennus	1	2
Nykyinen käyttö:	-	-
Alkuperäinen käyttö:	asuminen	navetta
Rakennusaika:	1900-luku	1920/30-luku
Suunnittelija:	-	Kalle Hellgren
Kerros-luku:	1	1
Perusta:	kivi	kivi
Runko:	hirsi	kivi/ranko
Kattomuoto:	satula	satula
Kate:	betonitiili	aaltopelti, rauta
Vuoraus:	pystylauta peiterimoin	-/ pystylauta peiterimoin
Ulkoväri:	valkoinen/ valkoinen	-/ punainen
Kunto:	hyvä	hyvä
Eriyispiirteet:	Satulakattoinen umpikuisti.	

Rakennushistoria: Mäen päälle ja rinteeseen sijoittuva rakennusryhmä sijoittuu kahdelle tontille. Keskinen on lohkottu Luopioisten kunnan omistamasta Rajasta v. 1922. Keskinen I on lohkottu Rajalasta v. 1933. Talossa on asunut 1900-luvulla Hellgrenin suku. Vuosisadan alkupuolella mökissä asui rakennusmies Kalle Hellgren ja hänen vaimonsa Maria. Lapsia oli Kalle, Lauri, Maria, Vilhelmiina, Amanda ja Johanna. Poika Kalle Hellgren oli töissä lähellä olevassa karvarin verstaassa aina sen lopettamiseen saakka 1920-luvulla. Tämän jälkeen Kalle Hellgren teki rakennustöitä oppien myös kiven käsittelyn taidon. Keskiseen kuuluva pieni kivi-navetta on hänen tekemänsä 1920/30-luvulla. Myöhemmin hän toimi Luopioisten kunnan metsätöyryntohtajana. Monitaitoinen mies harrasti myös valokuvausta ja laulamista.

Päärakennus on yhtenäiselle hakatulle kivijalalle tehty pitkänurkkainen hirsirakennus. Ulko-verhoilu on pystylaudoitus peiterimoin. Nurkat ovat laudoituksella suojatut. Väriiltään rakennus on valkoinen. Ikkunat ovat 6-ruutuiset postipuulla varustettuna. Päätykolmioissa ovat lunetti-ikkunat. Rakennukseen kuuluu kookas 4-ruutuisilla ikkunoilla varustettu umpikuisti. Ulko-oven yläpuolella on leveä ja matala pieniruutuinen ikkuna. Satulakaton katteena on betonitiilistä tehty katto. Ennen sotia rakennuksen ulkoeristys on ollut rappaus.

Pihapiiriin kuuluva pienehkö navetta, kooltaan noin 6 x 7,5 metriä, muodostuu noin 4x5 metriä olevasta kiviosasta ja sitä kahdelta sivulta jatkavasta rankorakenteisesta osasta. Verhoilu

on pystylautaa peiterimoin, joka on ollut punamullalla maalattu. Nykyään väri on kulunut lähes pois. Vuoraamaton kiviosa on tehty siististi säännöllisenmuotoisista harkkivistä, joiden välit on saumattu. Kiviosassa on yksi 4-ruutuinen ikkuna pystyjaolla ja eteläpään rankorakenteisessa osassa on ulkokuone. Satulakaton ja kivirakenteen välissä on lyhytnurkkainen hirsisalvos, johon kattotuolit kiinnittyvät. Rakennus on katettu rautapeltisillä aaltopeltilevyillä. Ulkopinta on muuttunut ruosteisen ruskeaksi, mutta vanha musta väri, ehkä kivihiilitervan tms. on säilynyt pellin sisäpuolella. Kalle Hellgrenin poika Väinö on muuttanut navetan kiviosan asuinhuoneeksi.

Tonteilla sijaitsevat myös aitta/puuvaja, lato, sauna ja maakellari. Näistä aitta/puuvaja on nurkkakiville tehty rankorakenteinen rakennus. Ulkoverhoilu on pystylautaa peiterimoin, joka on maalattu punaiseksi, listojen ollessa valkoiset. Rungon sisällä on pieni kuisti. Aitta/puuvaja on ehkä 1950-luvulta.

Ladon yhden nurkan muodostaa pyöreästä puutavarasta, koirankaulanurkilla oleva rakennus, jota on laajennettu rankorakenteisella osalla. Hirsissä näkyy merkkejä siitä, että rakennus on siirretty joskus. Rankorakenteinen osa on verhoiltu peiterimoilla varustetulla pystylaudoituksella, joka on maalattu punamullalla. Satulakaton katteena on päre. Rakennus on huonossa kunnossa. Katto vuotaa ja hirsiosan ulkonurkka on sahattu pois, jolloin katto on siltä osin romahtanut. Rakennus on ehkä 1900-luvun alkupuolelta.

Sauna on nurkkakiville rakennettu osin hirsirakenteinen rakennus. Varsinaisen saunaosan jatkeena on rankorakenteinen eteinen, jossa on mm. muuripata. Runko on maalattu punamullalla, listojen ollessa valkoiset. Satulakatto on tehty betonitiilistä. Ikkunat ovat 6-ruutuiset. Rakennus on painunut ja kallistunut. Länsipäässä on ulko- ja sisäpuolella suurikokoinen muurahaispesä. Sauna on ehkä 1900-luvun alkupuolelta.

Tontin edustalla järven rannassa on pieni luoto, johon Kalle Hellgren rakensi 1950/60-luvulla saunan. Rakennukseen kuuluu betonisokkelille tehty lyhytnurkkainen hirsiosa ja nurkkakiville tehty rankorakenteinen lautaosa. Hirsiosan nurkat on suojattu laudoituksella. Väri on kauhtunutta punamultaa. Ikkunat ovat 6-ruutuiset. Pohjoispäässä oleva ulko-ovi on yksinkertainen lautaovi. Saranat ovat sepän takomat. Oven yläpuolella on kirjattu talon nimeksi "Löylykivi". Satulakaton katteena on huopa.

Rannassa on yhteismaalla venevalkama, jonka lähellä on romahtanut lautarakennus. Kalle Hellgren on ilmeisesti harjoittanut pajatoimintaa.

Pihapiiri ja lähiympäristö: Keskinen sijaitsee Susimäellä ja sen rantaan viettävässä rinteessä. Rakennukset muodostavat laajan pihapiirin, jolla kasvaa runsaasti omenapuita. Lähistöllä on vanhaan mökkiasutukseen liittyviä korjailtuja rakennuksia, mutta myös 1950-luvulla rakennettu kauppa/huoltamo ja 1990-luvulla rakennettu omakotitalo.

Säilymisedellytykset: Asuinrakennusta käytetään ilmeisesti vapaa-ajan asuntona. Käyttö sisältää myös aitan/liiterin. Muut rakennukset, navetta, sauna ja lato ovat poissa käytöstä. On oletettavaa, että lato tulee häviämään maisemasta lähitulevaisuudessa.

Luettelointiperuste: Rakennushistoriallinen, historiallinen ja maisemallinen. Keskinen on hyvin säilynyt esimerkki alueella olleesta mökkiasutuksesta. Sen synty ja yhteys lähistön suurrehkoon värjäriin/karvarin verstaaseen on ilmeinen. Kokonaisuudessa on rakennushistoriallista merkitystä mökkeihin usein kuuluneesta 1-2 lehmän navetasta, joka Keskisessä on

poikkeuksellisesti rakennettu kivistä. Maisemallisesti rakennus sijoittuu myös näkyvälle paikalle Susimäen päälle ja sen etelärinteeseen.

Kulttuurihistoriallinen arvo: paikallinen.

Tilanne 11/2022:

Latoa ja saunaa ei ole olemassa.

Päärakennus, aitta/puuvaja ja navetta ovat olemassa ja vaikuttaa siltä, että niitä on pidetty kunnossa.

Rakennukset ovat vapaa-ajan käytössä.

Omistaja on eri kuin vuonna 2002.

Rakennuksilla on maisemallista arvoa osana Susimäen mäkitupalaisasutusta. Myös niiden historiallinen ja rakennushistoriallinen arvo ovat ennallaan.

Nahkurinkujan eteläpuolelle on rakennettu uusi omakotitalo vuonna 2022.



Uusi omakotitalo Nahkurinkujan eteläpuolella.

7. Kiviranta 635-451-4-42



Rakennusinventointi 2002:

Kohdetyyppi:	tontti	
Rakennuksen kuvaus:		
Rakennus	1	2
Nykyinen käyttö:	vapaa-aika	-
Alkuperäinen käyttö:	asuminen	aitta
Rakennusaika:	1920/30-luku	1800-luku
Suunnittelija:	-	-
Kerrosluku:	1	1
Perusta:	nurkkakivet	nurkkakivet
Runko:	hirsi	hirsi
Kattomuoto:	satula	satula
Kate:	huopa/kolmiorima	mineriittiaaltolevy
Vuoraus:	-/lomalaudoitus päätykolmiossa	-
Ulkoväri:	punainen/ valkoinen	-
Kunto:	hyvä	hyvä
Erityispiirteet:	iso avokuisti	ulkoneva osa

Rakennushistoria: Kivirannan tontti on kooltaan noin 3000 neliötä ja sijaitsee Kukkiajärven rannalla. Tontti on lohkottu Rajalasta vuonna 1933. Eversti Memsenin leski rakennutti päärakennuksen kesähuvilaksi 1930-luvun alkupuolella.

Päärakennus on nurkkakiville ja osittain kivisokkelille rakennettu lyhytnurkkainen hirsirakennus. Rakennus on hirsipintainen ja maalattu punamullalla. Päätykolmio on laudoitettu lomalaudoituksella. Nurkka- ja vuorilistat ovat valkoiset. Ikkunat ovat 6-ruutuiset, postipuulla varustettuna. Katteena on huopa, kolmiorimoin. Rannanpuoleisella sivulla on rakennuksen mittainen pulpettikatolla varustettu avokuisti. Kaiteet ovat valkoiseksi maalatut. Pystyлаudoista tehty ulko-ovi on siniseksi maalattu ja sen yläpuolella on matala 4-ruutuinen ikkuna, jonka karmit ovat vihreäksi maalatut.

Aitta on nurkkakivien ja kolmen järeän veistetyt tukin päälle rakennettu pitkänurkkainen ja vuoraamaton hirsirakennus. Aitan otsa on ulkoneva. Osassa hirsiiä on vähäisiä jälkiä punamullasta. Kateaineena on mineriittinen aaltolevy. Ehkä siirretty nykyiselle paikalle.

Aitan ja päärakennuksen lisäksi tontilla on sauna, puuvaja ja maakellari.

Sauna on uudehko betonianturalle tehty pitkänurkkainen ruskeaksi petsattu hirsirakennus. Katteena on mineriittinen aaltolevy. Puuliiteri on rankorakenteinen punaiseksi maalatulla pystyлаudoituksella verhoiltu. Listat ovat valkoiset. Rinteeseen kaivettu maakellarin etuseinä on tehty kivistä ja tiilistä.

Lähiympäristö: Kiviranta sijaitsee loivassa rinteessä Kukkiajärven rannalla. Tontin länsipuolella on yhteisranta. Pohjoispuolella sijaitsee vanhan Rajalan tila, vanhoine päärakennuksineen ja aittoineen.

Säilymisedellytykset: Rakennukset ovat hyvässä kunnossa.

Luettelointiperuste: historiallinen ja maisemallinen. Kiviranta on Rihkajärven rannalla ja edustaa 1900-luvun alun huvila-asutusta. Rakennus on edelleen suvun hallussa.

Kulttuurihistoriallinen arvo: paikallinen.

Tilanne 11/2022:

Puuvajaa ei ole olemassa.

Muut rakennukset ovat olemassa ja vaikuttaa siltä, että niitä on pidetty kunnossa.

Rakennukset ovat vapaa-ajan käytössä.

Rakennuksilla on maisemallista arvoa Kukkiajärven rannalla.

Omistaja on eri kuin vuonna 2002.

Naapuriin länsipuolelle on rakennettu uusi omakotitalo vuonna 2022.

8. Luoto 635-451-1-38



Rakennusinventointi 2002:

<i>Kohdetyyppi:</i>	<i>asuintontti</i>		
<i>Rakennuksen kuvaus:</i>			
<i>Rakennus</i>	1	2	3
<i>Nykyinen käyttö:</i>	<i>vapaa-aika</i>	<i>varasto</i>	<i>varasto</i>
<i>Alkuperäinen käyttö:</i>	<i>asuminen</i>	<i>aitta</i>	<i>varasto</i>
<i>Rakennusaika:</i>	<i>1800-luku</i>	<i>1800-luku</i>	<i>1900-luvun alku</i>
<i>Suunnittelija:</i>	-	-	-
<i>Kerrosluku:</i>	1	1	1
<i>Perusta:</i>	<i>nurkkakivi</i>	<i>nurkkakivi</i>	<i>nurkkakivi</i>
<i>Runko:</i>	<i>hirsi</i>	<i>hirsi/ranko</i>	<i>hirsi/ranko</i>
<i>Kattomuoto:</i>	<i>satula</i>	<i>satula</i>	<i>satula</i>
<i>Kate:</i>	<i>aaltopelti</i>	<i>profiilipelti</i>	<i>aaltopelti</i>
<i>Vuoraus:</i>	<i>pystylautoitus peiterimoin</i>	<i>hirsi/pystylauta</i>	<i>hirsi/pystylauta</i>
<i>Ulkoväri:</i>	<i>punainen/ valkoinen</i>	<i>punainen</i>	<i>punainen/valkoinen</i>
<i>Kunto:</i>	<i>hyvä</i>	<i>hyvä</i>	<i>hyvä</i>
<i>Erityispiirteet:</i>			

Rakennushistoria: Luodon 0,34 hehtaarin kokoinen tila on lohkottu vuonna 1923 Mikkolasta. Vuonna 1900 rakennuksissa asuivat kalastaja Eenokko Fält, hänen vaimonsa Maija-Stiina ja lapset Olga, Hilda, Lyyti, Aleks, Juho ja Edvard.

Asuinrakennuksen hirsirunko on pitkänurkkainen. Ulkoverhouksessa on selvästi eri-ikäisiä osia; toiset laudoista on sahattu raamisahalla ja toiset pyörösahalla. Kuisti sijaitsee lounaisseinällä, pois päin pihamaasta, joka on selvästi Kallion mökin kanssa yhteinen. Tällä seinällä on ikkuna-aukkoja suurennettu; pirtin ikkuna on 15-ruutuinen ja kamarin 9-ruutuinen. Vastakkaisen seinän ainoa ikkuna on kuusiruutuinen ilman postipuuta ja mahdollisesti alkuperäinen. Kuistin ovi on muita rakenteita uudempi.

Pihapiirin luoteisreunalla oleva aitta-/varastorakennus koostuu kahdesta hirsiaitasta, joiden väliin on rakennettu rankorakenteinen osuus. Molemmissa aitoissa on merkkejä siirtämisestä (numeroinnit), samoin niiden lattioiden haljaspuolikkaat ovat olleet aiemmin veistetyt eri kohdissa olevien lattiakannattajien päälle. Toisen aitan haljaspuolikkaat ovat erityisen järeät, kun taas ranko-osuuden lattia on sahalankuista. Alimmainen kantava hirsikerta ja kattorakenteet vaikuttavat yhtenäisiltä, mistä päätellen rakennus on tälle paikalleen koottu ja rakennettu alenperinkin nykyiseen muotoonsa. Rakennus sijaitsee mäen laen reunalla siten, että sen takaseinän nurkkakivilatomukset ovat jopa metrin korkuiset.

Asuinrakennuksen ja aitan väliin jäävä varasto on rakennettu rinteen partaalle samaan tapaan kuin aittakin. Se on osittain pyöreää hirttä pitkin nurkin ja osin rankorakenteinen.

Aitan takana on uudehko ulkokuone.

Rinteen alla, itäpäässä, on piharakennusten takana soikea kivilatomus, jonka tarkoituksesta ei ole tietoa.

Pihamaalla ja rakennusten ympärillä kasvaa lehtipuita, samoin kylätien varressa. Tontin itäosa rinteen alla on peltomaata.

Lähiympäristö: Luoteessa Luodon ja Kallion muodostama kokonaisuus rajoittaa kylätie, muissa suunnissa sitä ympäröi lähinnä lehtipuustoa kasvava notkelma. Tien toisella puolella mäenharjanne jatkuu ja sitä hallitsevat Kallionpää- ja Rantala-nimiset entiset mäkituvat.

Säilymisedellytykset: Rakennukset ovat hyväkuntoisia, uhkatekijöitä niiden säilymiselle ei ole tiedossa.

Luettelointiperuste: historiallinen ja maisemallinen. Muodostava yhdessä Kallion kanssa tiiviin kokonaisuuden. Luodossa on säilynyt hyvin vanhoja talousrakennuksia.

Kulttuurihistoriallinen arvo: paikallinen.

Tilanne 11/2022:

Kaikki rakennukset ovat olemassa ja vaikuttaa siltä, että niitä on pidetty kunnossa.

Rakennukset ovat vapaa-ajan käytössä.

Omistaja on eri kuin vuonna 2002.

Rakennuksilla on erityisesti maisemallista arvoa Keskitien mutkan kohdalla osana Susimäen mäkitupalaisasutusta.



Kirkonkylän Pättimäestä vanhaa tietä Rautajärven suuntaan Kallion taloa kohti. Kuva: Luopioisten aineistopankki.
<https://aineistopankki.wordpress.com/>, A. Hirsjärvi 1963.

9. Mäenpää 635-451-4-82



Rakennusinventointi 2002:

Kohdetyyppi:	mäkitupa?
Rakennuksen kuvaus:	
Rakennus	1
Nykyinen käyttö:	-
Alkuperäinen käyttö:	aitta
Rakennusaika:	1900-luku
Suunnittelija:	-
Kerrosluku:	1
Perusta:	nurkkakivi
Runko:	hirsi
Kattomuoto:	satula
Kate:	huopa/kolmiorimat
Vuoraus:	-
Ulkoväri:	-
Kunto:	hyvä
Erityispiirteet:	

Rakennushistoria: Mäenpää on lohkottu Luopioisten kunnan omistamasta Rajalasta vuonna 1952. Tällöin omistajaksi merkittiin August Lindberg. Aikaisemmin rakennukset ovat olleet vuokratontilla. Asuinrakennus on sijainnut nykyisellä paikalla ainakin 1900-luvun alkupuolelta. Rakennuksen nykyinen asu on 1970-luvulta. Nahkurinkujan varrella mäen alla ovat sijainneet Mäenpään talousrakennukset, navetta ja aitat. Navetta purettiin 1960-luvulla ja nykyään jäljellä on vain aitta. Rinteeseen, nurkkakiville ja luonnonkivisokkelille rakennettu pitkänurkkainen aitta/liiteri on vuoraamaton ja maalaamaton. Eteläpään päätykolmio on laudoitettu leveällä vaakalaudoituksella. Pohjoispäässä on pystylautavuoraus. Aitan ovena on pystylaudoista tehty ovi puusaranoin. Rakennus on tehty sekalaisesta materiaalista ja ehkä kahdesta eri rakennuksesta. Hirret ovat osaksi veistettyjä ja veistämättömiä. Pohjoispäässä on käytetty lyhytnurkkaisen hirsirakennuksen hirsiiä, joita on jatkettu. Satulakaton katteena on huopa.

Aitan vieressä on nurkkakiville rakennettu lyhytnurkkainen sauna, jonka nurkat ovat laudoituksella suojatut. Rakennusta on laajennettu länsipäädystä betonianturalle rakennetulla rannorakenteisella ja limilaudoituksella verhotulla osalla. Katteena on uudehko profiilipeltikate. Aitan pohjoispuolella on suurehkon kivijalan jäännökset. Ympäristössä on myös vanhaa kivivaitaa.

Pihapiiri ja lähiympäristö: Mäenpää on osa vanhaa Susimäen harjulle syntynyttä mäki-asutusta. Lähistöllä on 1900-luvun alun asutusta edustavat Keskinen ja Alvenius. Itäpuolella maisema on kasvanut umpeen. Navetan takana pelloille on istutettu mäntymetsikkö 1960-luvulla.

Säilymisedellytykset: Uudistettu asuinrakennus on vapaa-ajan käytössä. Aitta toimii varastona, tulevaisuus epävarma.

Luettelointiperuste: historiallinen ja maisemallinen. Aitta on osa Nahkurinkujan varrella sijainneita Mäenpään vanhoja talousrakennuksia. Mäenpää on Susimäen vanhoja asutustontteja.

Kulttuurihistoriallinen arvo: maisemallinen/historiallinen

Tilanne 11/2022:

Aitta ja sauna ovat olemassa.

Rakennuksien käytöstä ja kunnossapidosta ei ole tietoa.

Omistaja on eri kuin vuonna 2002.

Rakennuksilla on erityisesti maisemallista arvoa Nahkurinkujan varrella osana Susimäen mäkitupalaisasutusta.

10. Onnela 635-451-4-9



Rakennusinventointi 2002:

<i>Kohdetyyppi:</i>	<i>itsellinen/mäkitupa</i>		
<i>Rakennuksen kuvaus:</i>			
<i>Rakennus</i>	<i>1</i>	<i>2</i>	<i>3</i>
<i>Nykyinen käyttö:</i>	<i>vapaa-aika</i>	<i>sauna</i>	<i>varasto/ulkoh.</i>
<i>Alkuperäinen käyttö:</i>	<i>asuminen</i>	<i>sauna</i>	<i>aitta/ulkohuone</i>
<i>Rakennusaika:</i>	<i>1800-luku</i>	<i>1900-luvun alkup.</i>	<i>1900-luvun alkup.</i>
<i>Suunnittelija:</i>	<i>-</i>	<i>-</i>	<i>-</i>
<i>Kerrosluvu:</i>	<i>1</i>	<i>1</i>	<i>1</i>
<i>Perusta:</i>	<i>luonnonkivi</i>	<i>luonnonkivi</i>	<i>luonnonkivi</i>
<i>Runko:</i>	<i>hirsi</i>	<i>hirsi</i>	<i>hirsi/ranko</i>
<i>Kattomuoto:</i>	<i>satula</i>	<i>satula</i>	<i>satula/pulpetti</i>
<i>Kate:</i>	<i>aaltopelti</i>	<i>aaltopelti</i>	<i>huopa</i>
<i>Vuoraus:</i>	<i>pystylauditus</i>	<i>hirsi/pystylauditus peiterimoin</i>	<i>hirsi/pystylauta</i>
<i>Ulkoväri:</i>	<i>punaruskea/ruskea</i>	<i>punainen</i>	<i>punainen</i>
<i>Kunto:</i>	<i>hyvä</i>	<i>hyvä</i>	<i>kohtalainen</i>
<i>Erityispiirteet:</i>			

Rakennushistoria: Onnelan 0,08 hehtaarin tontti on lohkottu Rajalasta vuonna 1922. Tällöin mäkitupalainen Juho Suku lunasti mökkinsä vuokratontin itselleen. Pienoismallin mukaan v. 1900 Onnelassa asuivat itsellinen Matti Peltola ja hänen vaimonsa Miina.

Asuinrakennuksessa on profiililtaan matala vuoliaiskatto, mikä viittaa alueen muuta rakennuskantaa varhaisempaan rakentamisaikaan. Vuoliaisten päissä on alapinnalla lovi, johon on mahdollisesti aikanaan kiinnitetty malkakaton vitsasidokset. Hirsirunko on pitkänurkkainen ja alapohja on tehty haljaspuolikkaista. Ikkunoita on poikkeuksellisen vähän; kuistin 12-ruutuisen ikkunan lisäksi vain yksi länsipäädystä ja toinen eteläsivulla. Malliltaan ikkunat ovat kaksi-ruutuiset ja niissä on tehdasvalmisteiset helat. Ikkunat ovat todennäköisesti peräisin 1930-50-luvulta, samoin ulkoverhous.

Saunan hirsirunko on tehty osin pyöreästä ja osin piilutusta hirrestä, lyhyet nurkat on suojattu laudoin. Osa eteistilasta ja päätykolmiot on vuorattu peiterimalaudoituksella. Rakennuksen eteläpääty on perustettu poikkeuksellisen korkealle luonnonkivijalalle. Löylyhuoneessa on pieni kuusiruutuinen ikkuna ilman postipuuta, pukuhuoneen puolella 2-ruutuinen.

Hirsiaitta on pitkänurkkainen, sen päätykolmiot ovat läpisahattua lautta. Aitan kylkiäisenä on pulpettikattoinen ulkokuone. Sekä aitta että sauna on maalattu punaisella keittomaalilla.

Tontilla on pari vanhaa omenapuuta ja joitakin pensaita sekä nuoria lehtipuita. Aitan saunan edustalla on suuri maakivi. Saunan nurkalta asuinrakennuksen länsipäätyyn kulkee jyrkähkö, osittain kivillä tuettu pengeri. Asuinrakennuksen ja kylänraitin välissä on vanha kuusi ja laaja ruusupensaikko.

Lähiympäristö: Tontti sijaitsee melko ahtaasti kahden muun mäkituvan välissä rajoittuen etelässä kylätiehen. Tien toisella puolella on 1950-luvulta peräisin oleva liikekiinteistö ja autokorjaamo.

Säilymisedellytykset: Rakennukset ovat hyvässä kunnossa ja nähtävästi vapaa-ajan käytössä. Asuinrakennus on hyvin lähellä tietä.

Luettelointiperuste: rakennushistoriallinen, historiallinen ja maisemallinen. Onnela edustaa Susimäen vanhinta säilynyttä rakennuskantaa. Maisemallisesti rakennus on keskeisellä paikalla Susimäellä ja kirkonkylän raitin varrella.

Kulttuurihistoriallinen arvo: paikallinen

Tilanne 11/2022:

Kaikki rakennukset ovat olemassa.

Vaikuttaa siltä, että niitä on pidetty kunnossa.

Rakennukset ovat vapaa-ajan käytössä.

Vuoden 2002 omistajaa ei ole merkitty inventointiin.

Rakennuksien rakennushistoriallinen, historiallinen ja maisemallinen arvo ovat ennallaan.

Rakennuksilla on erityisesti maisemallista arvoa osana Susimäen mäkitupalaisasutusta.



Kirkonkylästä vanhaa tietä Rautajärven suuntaan Kallion kohdalta. Kuva: Luopioisten aineistopankki. <https://aineistopankki.wordpress.com/>, A. Hirsjärvi 1963.

11. Rantala 635-451-4-41



Rakennusinventointi 2002:

Kohdetyyppi:	itsellinen/mäkitupa	
Rakennuksen kuvaus:		
Rakennus	1	2
Nykyinen käyttö:	-	-
Alkuperäinen käyttö:	asunto	aitta
Rakennusaika:	1800-luku	1800-luku
Suunnittelija:	-	-
Kerros-luku:	1	1
Perusta:	kivisokkeli	nurkkakivet
Runko:	hirsi	hirsi/ranko
Kattomuoto:	satula	satula
Kate:	huopa	huopa
Vuoraus:	pysty-laudoitus peiterimoin	-/ pysty-laudoitus peiterimoin
Ulkoväri:	punainen/valkoinen	punainen/valkoinen
Kunto:	hyvä	hyvä
Erityispiirteet:	avokuisti	

Rakennushistoria: Rantala on lohkottu kunnan omistamasta Rajalan tilasta vuonna 1933. Kukkiajärven rannalla olevalla rinnetontilla on kaksi asuinrakennusta, aittarivi ja uudehko liite-rikatos, jotka muodostavat eteläpuolelta järvelle aukeavan väljän pihapiirin. Niiden lisäksi rannassa on terassilla varustettu umpirakenteinen venevalkama ja uudehko sauna. Taloon vievän tien, Nahkurinkujan varrella on pulpettikattoinen maakellari.

Ennen lohkomista rakennukset ovat sijainneet kunnalta vuokratulta tontilla. Nykyisessä Rantalassa on harjoitettu erilaista yritystoimintaa. Päärakennuksen lisäksi tontilla oli värjäämötoimintaan liittyviä rakennuksia. Tontilla olevissa rakennuksissa pitäjänvärjäri Kalle Otto Konstantin Lind (1832-1903) harjoitti värjäystoimintaa. Lind oli tullut Luopioisiin Jämsästä vuonna 1852. Kuntakokouksen puheenjohtajana hän toimi vuosina 1876-1880. Hänen jälkeensä vuonna 1889 rakennukset osti karvarioppilas Kalle Rantanen (aik. Stenström, 1860-1930). Rantanen muutti raitin varrelle Luoto-nimiseen taloon. Tonttimaa vuokrattiin hänelle 50 vuodeksi. Verstaalla oli työssä mm. Kalle Hellgren, Toivo Rekolainen ja hänen isänsä Kalle Rekolainen. Nahkurin verstaana rakennukset toimivat 1920-luvun lopulle saakka, jolloin maa-seudulla toimivien nahkurien tuottama rasvanahka jäi toiseksi kenkäteollisuuden tuottamalle box-nahalle. Rakennuksista Toivo Rekolainen on maininnut rannassa sijainneen ns. märkä-verstaan ja ns. kuivaverstas olisi sijainnut päärakennuksen yhteydessä. Tontilla on ollut myös pakarirakennus. Pihan keskellä on ollut kanala. Rantasen jälkeen rakennukset omisti lääkäri Oksala, joka käytti rakennuksia kesäpaikkana. Koilliskulmassa olleet pitkä rakennus j rannan rakennukset on purettu viimeistään 1930-luvulla. Uusi yritysvaihe käynnistyi 1950-luvun alkupuolella uuden omistajan, vaneritehtailija Silander johdolla. Suunnitelmissa oli rakentaa rantaan vaneritehdas, jolloin rantaan ajettiin kiviä ja maata täytteeksi. Samaan aikaan rakennettiin palvelijoiden asuntolaksi nykyisin pahasti kallistunut uudempi asuinrakennus. Rakennuksen paikka oli kuitenkin huono, eikä perustuksia kaivettu käsipelillä riittävän syvälle, routa on kallistanut rakennusta pahasti. Rakennuksessa käytettiin myös runsaasti Silanderin omistaman ja Lappeenrannassa sijaitsevan tehtaan vaneria. Rantaan rakennettiin veden päälle suurehko venevaja. Venevajaa tekemässä oli ainakin Vihtori Lehtelä. Myös kanala purettiin 1950-luvun alkupuolella pois pihan keskeltä. Suunnitelmat vaneritehtaasta kariutuivat jo alkuvaiheessa, kun Silander kuoli äkillisesti sydänkohtaukseen. Hänen jälkeen tontti ja rakennukset ovat kuuluneet Turtolan suvulle.

Rakennukset maaliskuussa 2002

Vanhempi asuinrakennus on L-muotoinen ja rakennettu 1800-luvun loppupuolella. Rakennus on tyyllisesti yhtenäinen ja se on osittain rakennettu lohkotuille ja saumatulle kivijalalle. Kivityö on ollut huolellisempaa rakennuksen rannanpuoleisella sivulla. Pohjoispuolella kivet ovat lähes luonnonkiviä. Rakennusta on ehkä 1930/40-luvulla jatkettu eteläsiiven puolelta. Uusi osa on tyyllisesti samanlainen kuin vanha, joskin yhtenäiselle betonianturalle rakennettu. Lisäosassa on valkoinen ulko-ovi, joka on suojattu pienellä lipalla. Pitkänurkkaisen hirsirakennuksen nurkat ovat laudoitettu ja valkoiseksi maalatut. Ulkoverhoilu on punamullalla maalattua pystylautaa peiterimoin. Lisäksi päätykolmiossa on käytetty leveätä keilapontattua vaakalautaa. Katto on profiililtaan loiva ja katettu huovalla. Ikkunat ovat 6-ruutuiset postipuulla varustettuna. Ikkunalasi on vanhaa puhallettua lasia. Ikkunoista vain toinen puoli on heloitettu ja saranoitu 1800-luvun lopun tyyllisillä saranoilla. Vuorilaudat ovat leveät ja profiloidut. Ikkunoiden otsalaudat ovat korkeat ja ne ovat vaakalistalla jaettu kahteen osaan. Vuorilaudat, listat ja kuisti ovat maalattu valkoiseksi. Aumakattoinen avokuisti on sijoitettu siipien sisänurkkaan rannanpuolelle. Kuistilla on kaksi ovea, joista toinen on 1920-luvun tyylinen lautaovi. Kuistin aita on koristeltu. Itäsiiven päädyn kivijalassa on lautarakenteinen ovi kellariin. Rakennus on hyväkuntoinen ja rakennettu ehkä 1880-luvulla.

Pihapiirin länsisivun muodostaa solallinen aittarivi, joka muodostuu kahdesta nurkkakiville tehdystä hirsisestä aitasta. Näiden väliin on rakennettu rankorakenteinen väliosa, joka on verhoiltu peiterimoin varustetulla pystylaudoituksella. Väri on punamultaa, listojen ja pylväiden ollessa valkoiset. Hirrestä tehdyt aitat ovat pitkänurkkaisia ja otsallisia. Hirsissä on merkkejä rakennusten siirrosta, lisäksi yläosassa on käytetty erilaista salvosta kuin alaosassa. Hirsiaittojen lattiat ovat tehty leveistä haljaspuolikkaista. Pohjoisseinässä on räppänäluukku, joka on lasitettu. Rakennuksen länsisivulla on betonisokkelin jäännökset.

Aittojen eteläpuolella on puuvaja/katos, joka on tehty vanhan rakennuksen alapohjarakenteille.

Itäpuolella pihaa on 1950-luvulla tehty huonokuntoinen asuinrakennus. Vanhempaa asuinrakennusta korkeampi rakennus on pahasti kallellaan. Betonianturalle rakennettu rakennus on verhoiltu pystylaudoituksella ja peiterimoin. Rakennus on ilmeisesti rankorakenteinen. Väri on punamultaa, listojen ja kuistin ollessa valkoiset. Ikkunat ovat vuorilautoineen tyyllisesti samanlaiset kuin vanhemmassa asuinrakennuksessa. Ikkunoiden yläpuolella ovat pienet 2-ruutuiset haukkaikkunat. Rakennukseen kuuluu klassistinen kahdella pilarilla varustettu avokuisti, jossa on pylväät ja kaiteissa yksinkertainen ristikkokoristelu. Rakennuksen pohjoispäässä on pulpettikattoinen kylkiäinen.

Pihapiirin itäpuolella rannassa on ehkä 1970-luvulla rakennettu sauna.

Pihapiiri ja lähiympäristö: Vanhasta pihapiiristä on jäljellä vain päärakennus ja aitat. Yritystoimintaan liittyneet rakennukset ovat hävinneet viimeistään 1950-luvulla. Uudempaa rakennuskantaa edustaa huonokuntoinen palvelijoiden rakennus ja venevaja 1950-luvulta. Lisäksi pihapiirin ulkopuolella on taloon kuuluva ehkä 1970-luvulla rakennettu sauna. Rakennusryhmä sijaitsee rinnetontilla Kukkiajärven rannalla. Eteläpuolella on Kivirannan rakennukset 1920-luvun alkupuolelta. Pihapiirin koillispuolella sijainnut vanha pelto kasvaa noin 40-vuotiasta mäntymetsää. Ympäristössä on säilynyt 1900-luvun alun rakennuskantaa.

Säilymisedellytykset: Rantala on nykyään vapaa-ajan käytössä. Päärakennus ja riviaitta ovat hyvässä kunnossa.

Luettelointiperuste: rakennushistoriallinen, historiallinen ja maisemallinen. Rantalan tontti liittyy 1800-luvun lopulla maaseudulla virinneeseen yritystoimintaan. Tontilla on toiminut ensin värjäämö ja sen jälkeen nahkurin verstaas. Vanha päärakennus on myös säilynyt hyvin 1800-luvun lopun asussa. Maisemallisesti rakennus sijaitsee Susimäen järveen viettävässä rinneessä.

Kulttuurihistoriallinen arvo: maakunnallinen.

Tilanne 11/2022:

Päärakennus ja aitat ovat olemassa.

Rakennusta kunnostetaan parhaillaan.

Rantaan on rakennettu uusi rantasauna.

Omistaja on eri kuin vuonna 2002.

Rakennuksien rakennushistoriallinen, historiallinen ja maisemallinen arvo ovat ennallaan.

12. Rantala 635-451-4-100



Rakennusinventointi 2002:

<i>Kohdetyyppi:</i>	
<i>Rakennuksen kuvaus:</i>	
<i>Rakennus</i>	1
<i>Nykyinen käyttö:</i>	vapaa-aika
<i>Alkuperäinen käyttö:</i>	asuminen
<i>Rakennusaika:</i>	n. 1920
<i>Suunnittelija:</i>	-
<i>Kerrosluku:</i>	1
<i>Perusta:</i>	kivi/betoni
<i>Runko:</i>	hirsi
<i>Kattomuoto:</i>	satula
<i>Kate:</i>	betonitiili
<i>Vuoraus:</i>	pystyлаudoitus peiterimoin
<i>Ulkoväri:</i>	keltainen/ruskea
<i>Kunto:</i>	hyvä

Erytyspiirteet:

Rakennushistoria: Rantala on lohkottu Rajalasta v. 1922. Tontin koko oli 0,48 ha ja ensimmäiseksi omistajaksi merkittiin ajuri ja uittotyöläinen Kalle Rantanen. Hän asui talossa äitinsä, Albertin Mantan kanssa.

Asuinrakennus on tehty betonilla myöhemmin vahvistetulle lohkokivimuurille. Lyhytnukkainen hirsirakennus on vuorattu keltaiseksi maalatulla peiterimavuorauksella. Listat ovat ruskeat. Vanhempi vuoraus on ollut rappaus, jonka jäänteitä on vielä vähän nähtävissä. Rakennuksen ikkunat on vaihdettu tuuletusrilällä varustetuilla 1-ruutuisiin. Vanhoja ikkunoita on säilynyt kuintissa ja vintin ikkunoina.

Lähiympäristö: Rakennus sijaitsee Susimäen länsipuolella olevan kaakko- lounais-suuntaisen harjun eteläpäässä. Vanha, harjannetta ympäröinyt peltomaisema on osittain kasvanut umpeen. Pihapiirissä on nurmikkoa, ruusupensaita ja eri-ikäisiä lehtipuita. Samalla harjulla on vähän vanhempaa rakennuskantaa Kallio, Luoto ja Kallionpää. Itäpuolella, mäen alla on uudisko asuinrakennus.

Säilymisedellytykset: Vapaa-ajan käytössä.

Luettelointiperuste: maisemallinen. Rantala edustaa Susimäen asutuksen nuorempaa kerrostumaa 1920-luvulta. Täydentää Luodon, Kallion ja Kallionpään muodostamaa pienelle harjulle syntynyttä asutusta.

Kulttuurihistoriallinen arvo: maisemallinen/historiallinen.

Tilanne 11/2022:

Asuinrakennus ja liiteri on olemassa.

Asuinrakennusta kunnostetaan parhaillaan.

Omistaja on eri kuin vuonna 2002.

Rakennuksella on maisemallista arvoa osana Susimäen mäkitupalaisasutusta.

13. Susimäki 635-451-7-4



Rakennusinventointi 2002:

Kohdetyyppi:

Rakennuksen kuvaus:

<i>Rakennus</i>	1	2
<i>Nykyinen käyttö:</i>	<i>vapaa-aika</i>	<i>puuvaja</i>
<i>Alkuperäinen käyttö:</i>	<i>asuminen</i>	<i>sauna</i>
<i>Rakennusaika:</i>	<i>1800-1900-luku</i>	<i>1900-luku</i>
<i>Suunnittelija:</i>	-	-
<i>Kerrosluku:</i>	1	1
<i>Perusta:</i>	<i>kivi</i>	<i>nurkkakivi</i>
<i>Runko:</i>	<i>hirsi</i>	<i>hirsi</i>
<i>Kattomuoto:</i>	<i>satula</i>	<i>satula</i>
<i>Kate:</i>	<i>huopa kolmiorimoin</i>	<i>huopa kolmiorimoin</i>
<i>Vuoraus:</i>	<i>pysty-/vaaka-/pystypaneli</i>	<i>hirsi/pystylomalauta</i>
<i>Ulkoväri:</i>	<i>sinapinkeltainen/valkoinen</i>	-
<i>Kunto:</i>	<i>kohtalainen</i>	<i>kohtalainen</i>
<i>Erityispiirteet:</i>	<i>lasikuisti</i>	

Rakennushistoria: Susimäen 0,25 hehtaarin tila lohkottu kunnan omistamasta Uusi-Mikkolasta vuonna 1959. Ennen lohkomista se oli vuokratontti. Asuinrakennus on rakennettu todennäköisesti 1900-luvun vaihteessa, sauna on ehkä hieman nuorempi.

Rakennus on tehty hyvälle hakatusta kivistä tehdylle kivijalalle. Asuinrakennuksen hirsirunko on pitkänurkkainen, nurkat on suojattu laudoin. Pystyhelmipontti-vaakakeilapontti-pystyhelmipontti-ulkoverhous on maalattu keltaisella keittomaalilla. Sekä verhous että maali ovat melko kuluneet. Ikkunat ovat kaksiruutuiset, 1930-40-luvun mallia. Rakennuksen takaseinältä on tukittu yksi pirtin ikkuna.

Nykyään polttopuuvarastona toimiva ulkorakennus on ollut sauna, todennäköisesti alun perin savusauna. Se on pitkänurkkainen hirsirakennus, jonka eteisosa on rankorakenteinen ja verhottu läpisahatulla lomalaudalla. Välikatto on tehty haljaspuolikkaista ja päätykolmiot ovat läpisahattua lautaa. Osa sisäseinistä on verhottu päreillä. Rakennuksen itäpäädyssä on kylkiäisenä ulkokuone.

Tontti on loiva länsirinne, joka on keskeltä melko avoin ja lehtipuuston reunustama. Talon edustalla on kaksi kookasta, vanhaa mäntyä, eteläpäädyssä on suuri maakivi.

Lähiympäristö: Susimäen länsipuolella on Onnelan mäkituvan tontti, etelässä ja idässä se rajoittuu Tuulimyllyntiehen. Pohjoisessa on sekametsää. Vainoittain Tuulimyllyntien toisella puolella on 1900-luvun puolivälin tienoilla rakennettu hallirakennus.

Säilymisedellytykset: Rakennukset ovat kohtalaisessa kunnossa. Entisen saunan katto on huonossa kunnossa, sen korjaaminen on rakennuksen säilymisen kannalta välttämätöntä. Muita uhkatekijöitä ei ole tiedossa.

Luettelointiperuste: rakennushistoriallinen ja maisemallinen. Asuinrakennus on osa Susimäen asutusta. Rakennus on osittain säilynyt alkuperäisessä kunnossa.

Kulttuurihistoriallinen arvo: paikallinen.

Tilanne 11/2022:

Asuinrakennus ja varasto on olemassa.

Rakennukset ovat tyhjillään/ käyttämättömiä.

Omistaja on sama vuonna 2002.

Rakennuksella on maisemallista arvoa osana Susimäen mäkitupalaisasutusta.



Kirkonkylä, Anton ja Mirjam Ailion talo. Kuva: Luopioisten aineistopankki. <https://aineistopankki.wordpress.com/>, A. Hirsjärvi 1963.

14. Uusi-Mikkola 635-451-7-216



Rakennusinventointi 2002:

Kohdetyyppi:	<i>itsellinen/palvelijan mökki</i>	
Rakennuksen kuvaus:		
Rakennus	1	2
Nykyinen käyttö:	-	-
Alkuperäinen käyttö:	<i>asuminen</i>	<i>sauna</i>
Rakennusaika:	<i>1920/30-luku</i>	<i>1930-luku</i>
Suunnittelija:	-	-
Kerrosluku:	1	1
Perusta:	<i>luonnonkivi</i>	<i>betoni</i>
Runko:	<i>hirsi</i>	<i>hirsi/ranko</i>
Kattomuoto:	<i>satula</i>	<i>satula</i>
Kate:	<i>profiilipelti</i>	<i>profiilipelti</i>
Vuoraus:	<i>pystyлаudoitus peterimoin</i>	<i>pystyлаudoitus peterimoin</i>
Ulkoväri:	<i>punainen/valkoinen</i>	<i>punainen/valkoinen</i>
Kunto:	<i>kohtalainen</i>	<i>hyvä</i>
Erityispiirteet:	<i>umpikuisti</i>	

Rakennushistoria: Uusi-Mikkolan mökki ja tontti ovat Luopioisten kunnan omaisuutta. Kunnan omaisuudeksi mökki ja tontti tulivat jo 1920-luvulla, jolloin kunta osti kirkonkylässä sijainneen Mikkolan tilan. Mökki on rakennettu 1900-luvun alkupuolella, ehkä samoihin aikoihin kuin lähistöllä oleva Kiviranta. Mökissä asui 1920-luvulta alkaen Leena Hammaren, joka työskenteli Kivirannassa palvelijana vuosikymmeniä.

Rakennuksen perustana on pienistä kivistä tehty luonnonkivisokkeli. Lyhytnurkkainen hirsirakennus on verhoiltu peiterimoilla varustetulla pystylaudoituksella. Runko on maalattu punamullalla, vuorilautojen ja nurkkalistojen ollessa valkoiset. Ikkunat ovat 6-ruutuiset postipuulla varustettuna. Ikkunoiden yläpuoliset vesilautojen voluutit on muotoiltu koristeellisesti. Satulakaton katteena on galvanoitu ja profiloitu peltikatto. Katto jatkuu yhtenäisenä umpikuistin päälle. Kuistissa on leveä, 4-ruutuinen ikkuna.

Saunarakennus on betonianturalle rakennettu. Varsinainen saunaosa on lyhytnurkkainen vuoraamaton hirsirakennus, jossa nurkat on suojattu laudoituksella. Sisäänkäynti on rankorakenteisessa päätyosassa. Eteisosa on vuorailtu pystylaudoin peiterimoin. Vuorausmateriaali on erilevyistä ja osin särmäämätöntä. Rakennus on punamullalla maalattu. Ikkunan karmit ovat valkoiset ja lautaovi ruskeaksi maalattu. Saranat ovat sepän takomat. Katteena on profiloitu ja galvanoitu peltikate. Saunaan kuuluu kaksi pientä kylkiäistä, ulkokuone ja liiteri.

Pihapiiri ja lähiympäristö: Uusi-Mikkola sijaitsee pienellä tontilla Rihanselän rannalla. Asuinrakennus ja sauna sijaitsevat vierekkäin muodostaen tiiviin pihapiirin lahden pohjukassa. Ranta-alueella ei ole lähistöllä muuta asutusta. Ympäristössä kasvaa etupäässä noin 40-vuotiaasta lehtipuuta. Rakennusten pohjoispuolella on vanha peltoaukea, jolla sijaitsee 1990-luvulla rakennettu asuinrakennus, johon liittyy vanhemmat ulkorakennukset.

Säilymisedellytykset: Tulevaisuus epävarma.

Luettelointiperuste: historiallinen ja maisemallinen. Uusi-Mikkola on vanhaa ranta-asutusta, jossa vuokratontille on rakennettu pieni mökki ja sauna. Liittyy talous- ja sosiaalhistoriallisesti Kivirannan huvilaan.

Kulttuurihistoriallinen arvo: paikallinen.

Tilanne 11/2022:

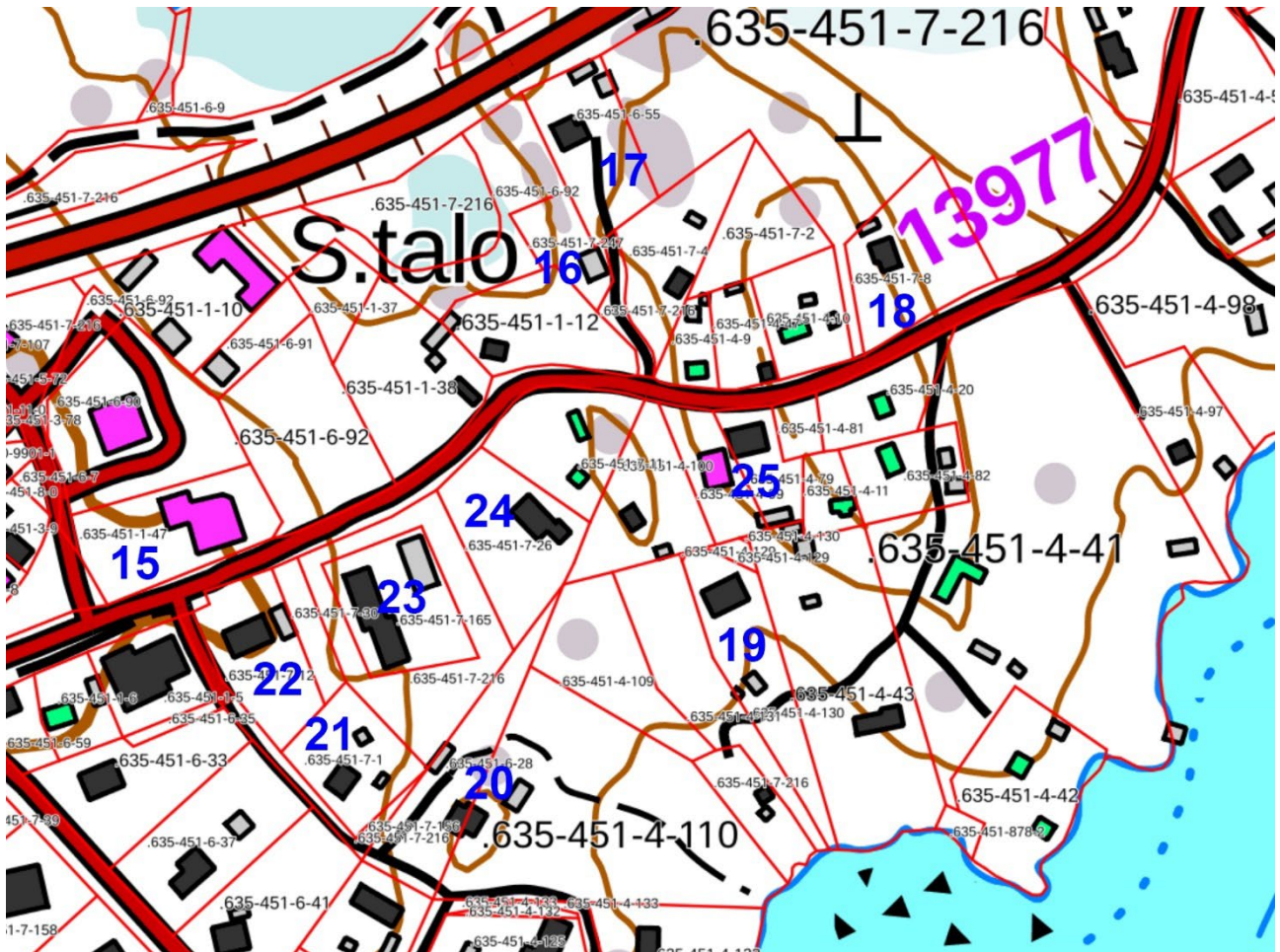
Asuinrakennus ja sauna ovat olemassa.

Rakennukset ovat tyhjiään/ käyttämättömiä.

Pälkäneen kunta on myynyt kiinteistön vuonna 2022/2023.

Rakennuksella on maisemallista arvoa osana Susimäen mäkitupalaisasutusta ja on osa rantamaisemaa.

2.2.2 Muut rakennukset alueella



Muut kuin vuonna 2002 laaditussa rakennusinventoinnissa mukana olleet rakennukset selvitysalueella.

15. Seurakuntakeskus 635-451-1-47





Seurakuntakeskus on rakennettu vuonna 1986.

Vuonna 1967 laadittuun kaavoituksen pohjakarttaan samalle paikalle on merkitty rukoushuone.

Isojakokartassa vuosilta 1809-1837 alue on osoitettu rakennusmaaksi.

Rakennuksessa on seurakunnan toimitilojen lisäksi liike-/toimistotilaa.

Rakennus on muodoltaan vapaamuotoisen kulmikas. Rakennuksessa on betonisokkeli ja vaaleanruskea tiiliverhous. Kattomuoto on korkeudeltaan vaihteleva auma-/satulakatto. Ikkunanpuitteet ovat ruskeaa puuta. Tehosteena julkisivuissa on käytetty vaaleaa vaakasuuntaista laudoitusta ja tiiliverhoiltuja pilastereita. Parvekkeen kaide on betonipintainen. Sokkelin ja parvekkeen betonipinnoissa on näkyvillä muottilaudoituksen tuoma pintastruktuuri.

Rakennus edustaa tyypillistä 1980-luvun julkista arkkitehtuuria.

Rakennuksen länsipuolella Pereentien puolella on laaja pysäköintialue.

Rakennuksen itäpuolella piha-alueella on aidattu leikkiapuisto.

Seurakuntakeskus ei kuulu varsinaiseen Susimäen vanhaan asutusalueeseen. Sen ja Susimäkeen kuuluvien Luodon ja Kallion välillä on ollut alava pelto-/laidunalue, joka on nykyisin koivumetsää.

16. Kuoppämäki 635-451-7-247



Tuulimyllyntien varrella sijaitseva vuonna 1963 rakennettu teollisuusrakennus.

Rakennuksessa on betoniperusta ja rapatut julkisivut. Satulakattoisessa rakennuksessa on etelän suuntaan kaksi suurta oviaukkoa. Sivuilla on pienehköt ikkunat.

Rakennuksessa toimii metallisepän paja.

Rakennus on tyypillinen 1960-luvun pienteollisuusrakennus.

Toiminta jatkaa Susimäen käsityöläisammattien perintöä.

17. Myllymäki 635-451-6-55





Tuulimyllyntien varrella sijaitseva vuonna 1954 rakennettu asuinrakennus ja kaksi vuonna 1955 rakennettua talousrakennusta.

Vaaleanharmaassa asuinrakennuksessa on betoniperusta ja mineriittilevyillä verhoillut julkisivut. Rakennuksessa on satulakatto ja pulpettikattoinen kuisti. Ikkunat ovat kaksiruutuisia ja niissä on kapeat valkoiset ikkunanpuitteet.

Talousrakennukset ovat rankorakenteisia. Niissä on punaiseksi maalattu lautaverhous. Ovet on maalattu tummiksi. Vuorilaudoitus on vaalea.

Rakennukset ovat tyypillisiä 1950-luvun jälleenrakennuskauden rakennuksia.

Myllymäen rakennukset ovat osa Susimäen 1950-luvun sotien jälkeistä asutusvaihetta.

18. Lähdetarha 635-451-7-8



Lähdetarhan asuinrakennus on rakennettu vuonna 1955 ja talousrakennus kaksi vuotta myöhemmin, vuonna 1957.

Lohenpunaisessa asuinrakennuksessa on betonirunkoinen kellarikerros. Rakennuksessa on vaaka- ja pystysuuntaisella laudoituksella verhoillut julkisivut. Rakennuksessa on satulakatto ja satulakattoinen umpikuisti. Rakennuksen itäpuolella rinteessä on pulpettikattoinen autotalli.

Talusrakennus on rankorakenteinen. Siinä on punaiseksi maalattu lautaverhous ja valkoinen vuorilaudoitus. Eteläpuolella on avokuisti, jossa on valkoinen koristesahattu lautakaide.

Rakennukset ovat tyypillisiä 1950-luvun jälleenrakennuskauden rakennuksia.

Rakennukset ovat osa Susimäen 1950-luvun sotien jälkeistä asutusvaihetta.

19. Kaivolanranta 635-451-4-130



Vuonna 1991 rakennettu asuinrakennus ja vuonna 2006 rakennettu talusrakennus.

Vaaleanvihreässä puulautaverhotussa, suorakaiteen muotoisessa asuinrakennuksessa on pulpettikatto. Eteläpuolella on avonainen katos pääsisäänkäynnin kohdalla. Rakennuksessa on kulmikas erkkeri, jossa on vinolaudoitettu julkisivuverhous. Ikkunat ovat yksiruutuisia ja niissä on valkoiset ikkunanpuitteet. Vuorilaudoitus on tummempaa vihreää kuin julkisivulaudoitus. Ovi on valkoinen.

Suurehkoissa talusrakennuksessa on idän suuntaan suuri kulkuaukko. Lautaverhoiltu talusrakennus on maalattu samaan sävyyn päärakennuksen kanssa.

Asuinrakennuksessa on tyypillisiä 1990-luvun pientalorakentamisen arkkitehtuurin piirteitä.

20. Kotirinne 635-451-4-110





Vilhontien päässä sijaitseva Kotirinteen asuinrakennus on rakennettu vuonna 1950. Talousrakennukset on rakennettu vuonna 1955. Rannassa on jalaksille asennettu tynnyrisauna.

Siniharmaassa asuinrakennuksessa on betoniperusta ja pystysuuntainen ulkolaudoitus peiterimoin. Rakennuksessa on satulakatto. Etelän suuntaan on katettu terassi.

Talousrakennukset ovat hirs- ja rankorakenteisia. Asuinrakennuksen pohjoispuolella olevassa talousrakennuksessa on punaiseksi maalattu lautaverhous ja valkoinen vuorilaudoitus. Asuinrakennuksen eteläpuolella oleva talousrakennus/lato on osin hirsipinnalla ja osin vuorattu pystysuuntaisella ruskealla lautaverhouksella.

Rakennukset ovat tyypillisiä 1950-luvun jälleenrakennuskauden rakennuksia.

Kotirinne ei kuulu varsinaiseen Susimäen vanhaan asutusalueeseen. Sen ja Susimäen välillä on ollut alava pelto-/laidunalue.

21. Tonttila 635-451-7-1



Tonttila sijaitsee Vilhontien varrella. Asuinrakennus on rakennettu vuonna 1959.

Vaaleaksi rapatussa asuinrakennuksessa on betonirunkoinen kellarikerros ja satulakatto. Ulko-oven kohdalla katto jatkuu katoksena, jota kannattelevat punatiiliset pilarit. Ulko-oven kohdalla ja ikkunanpielissä on myös punatiiliset koristeaiheet.

Asuinrakennuksessa on tyypillisiä 1950-luvun pientalorakentamisen arkkitehtuurin piirteitä.

Tonttila ei kuulu varsinaiseen Susimäen vanhaan asutusalueeseen. Sen ja Susimäen välillä on ollut alava pelto-/laidunalue.

22. Pättirinne 635-451-7-12



Keskيتين ja Vilhontien risteyksessä sijaitseva Pättirinne on rakennettu vuonna 1964.

Yksikerroksisessa satulakattoisessa paritalossa on vaakasuuntainen vaaleanruskea lautaverhous sekä tummanruskeat ikkunankarmit, -puitteet ja vuori- ja nurkkalaudat. Betonisokkeli on verhoiltu tummanharmaalla, karkeapintaisella pinnoitteella. Ikkunat on varustettu tuuletusikkunoilla.

Asuinrakennuksen itäpuolella on vaaleanruskea tiiliverhoiltu talousrakennus, jossa tummanruskea lautaverhoiltu päätykolmio sekä ovien ja ikkunoiden puitteet.

Asuinrakennuksessa on tyypillisiä 1960-luvun pientalorakentamisen arkkitehtuurin piirteitä.

Pättirinne ei kuulu varsinaiseen Susimäen vanhaan asutusalueeseen. Sen ja Susimäen välillä on ollut alava pelto-/laidunalue.

23. Riihirinne 635-451-7-165



As Oy Luopioisten Riihirinne on vuonna 1990 rakennettu rivitalo.

Yksikerroksisessa satulakattoisessa rivitalossa on vaalea tiiliverhoitus ja vaaleansiniset pystysuuntaiset lautaverhoukset ikkuna-aukkojen yläpuolella. Ikkunoiden karmit- ja puitteet sekä ulko-ovet ovat valkoisia. Rakennuksessa on betonisokkeli.

Asuinrakennuksen itäpuolella on kookas, vaalea, lautaverhoiltu ja satulakattoinen autokatos / talousrakennus.

Rivitalossa on tyypillisiä 1990-luvun asuinrakentamisen arkkitehtuurin piirteitä.

Riihirinne sijoittuu Susimäen vanhan asutusalueen ja kirkonkylän vanhan keskustan väliselle alavalle alueelle, joka on ollut aiemmin pelto-/laidunalueita.

24. Reijola 635-451-7-26



Reijola on vuonna 1968 rakennettu omakotitalo.

Yksikerroksisessa satulakattoisessa rakennuksessa on vaalea tiiliverhous, koteloitu päätykolmio ja suuret ikkunat. Ikkunoiden välit ja yläpuoli on verhoiltu tummalla laudoituksella. Ikkunanpuitteet ovat valkoiset. Rakennuksessa on betonisokkeli.

Reijolassa on tyypillisiä 1960-luvun pientalorakentamisen arkkitehtuurin piirteitä.

Reijola sijoittuu Susimäen vanhan asutusalueen ja kirkonkylän vanhan keskustan väliselle alavalle alueelle, joka on ollut aiemmin pelto-/laidunalueita.

25. Jukka-Enso 635-451-4-79 ja Karikko 635-451-4-99



Jukka-Enso on vuonna 1951 rakennettu entinen huoltamo-/autokorjaamo-/asuinrakennus Keskitien varrella.

Karikko on vuonna 1965 rakennettu teollisuus-/korjaamorakennus.

Enso Kallioinen ja Jukka Rihkäjärvi rakensivat vuonna 1951 paikalle autokorjaamon. Rakennusta varten valettiin tiilet paikan päällä kirkonkylässä ”kolmen kuusen mäellä”, mikä viittaa korjaamon itäpuolella olevaan mäkeen (vrt. rakennusinventointi 2002/ Alvenius). Vuonna 1955 tai 1956 korjaamon yhteyteen tuli bensapumppu.

Paikalla toimii edelleen autokorjaamo.

Kookas päärakennus on 2 ½-kerroksinen. Rakennuksessa on betoniperusta ja rapatut vaaleat julkisivut. Päätykolmiot ja pulpettikattoinen rakennuksen osa on verhoiltu pystysuuntaisella tummanruskealla laudoituksella. Rakennuksessa on symmetrinen ikkuna-aukotus. Ensimmäisen ja toisen kerroksen ikkunoissa on tuuletusikkunat. Keskitien puoleisissa alemman kerroksen ikkunoissa ei ole tuuletusikkunoita. Ylimmän kerroksen ikkunat ovat kolmeruutuiset. Keskitien puolella on ulkovi.

Autokorjaamorakennus on yksikerroksinen ja satulakattoinen. Rakennuksessa on betoniperusta ja rapatut vaaleat julkisivut. Lännen suuntaan on kolmeruutuiset suuret ikkunat. Keskitien puolella on kaksi suurta oviaukkoa.

Jukka-Enso on tyypillinen 1950-luvun liike- ja asuinrakennus, Karikko puolestaan tyypillinen pientöllisuusrakennus.

Jukka-Enso ja Karikko sijoittuvat keskelle Susimäkeä paikkaan, jossa ennen niitä on todennäköisesti ollut mäkitupalaisasutusta ja niihin liittyviä talousrakennuksia.



Autoja huoltamon pihassa 1960-luvulla. Kuva: Sydän-Hämeen Lehti 10.10.2014.

3 Maisema

3.1 Maiseman historian pääpiirteet

Susimäen maiseman suurin muutos ajoittuu 1800-luvun loppuun ja 1900-luvun alkuun, jolloin alueelle rakennettiin runsaasti asuinrakennuksia.

Alueelle muodostui tiivis mäkitupalaisten, käsityöläisten ja itsellisten asutusalue. Asuinrakennukset sijoituivat Keskitien varteen sekä Keskitien ja Nahkurinkujan väliselle alueelle, jossa sijaitsee rakentamiseen hyvin soveltuva osin kallioinen harjanne.

Susimäen ja kirkonkylän keskustan välillä on alava alue, jolla aiemmin sijaitsi peltoa ja laidunmaata.

Pohjoisessa alue rajoittuu maaperältään pehmeään ja soiseen Karvianlahden ranta-alueeseen.

Etelässä alue rajoittuu Kukkiajärven rantaan.

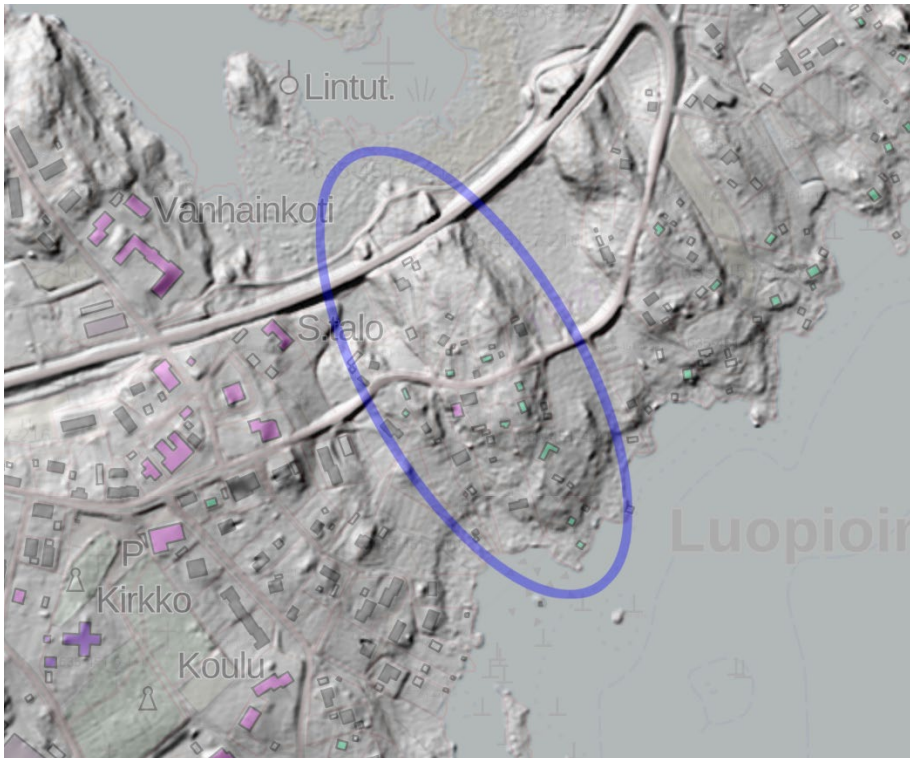
Idässä alue rajoittuu alavampaan pelto-, laidunmaana olleeseen alueeseen.

Vanhin rakennetun ympäristön elementti maisemassa on Keskitie, joka on todennäköisesti sijainnut samassa paikassa yli 200 vuoden ajan. 1958 rakennettu ohitustie muutti maisemaa merkittävästi. Keskitien osalta ohitustien rakentaminen vaikutti niin, ettei tarvetta kirkonkylän poikki mutkittelevan tien suoristamiseksi tullut missään vaiheessa.

1900-luvun aikana peltoviljely vähentyi merkittävästi ja laidunmaan tarve loppui. Osa Susimäkeä ympäröivistä entisistä pelloista on metsitetty.

1950-luvulla alkaen Susimäen asutus on täydentyi jälleenrakennusajan asuin- ja liikerakennuksilla.

3.2 Maiseman nykytila



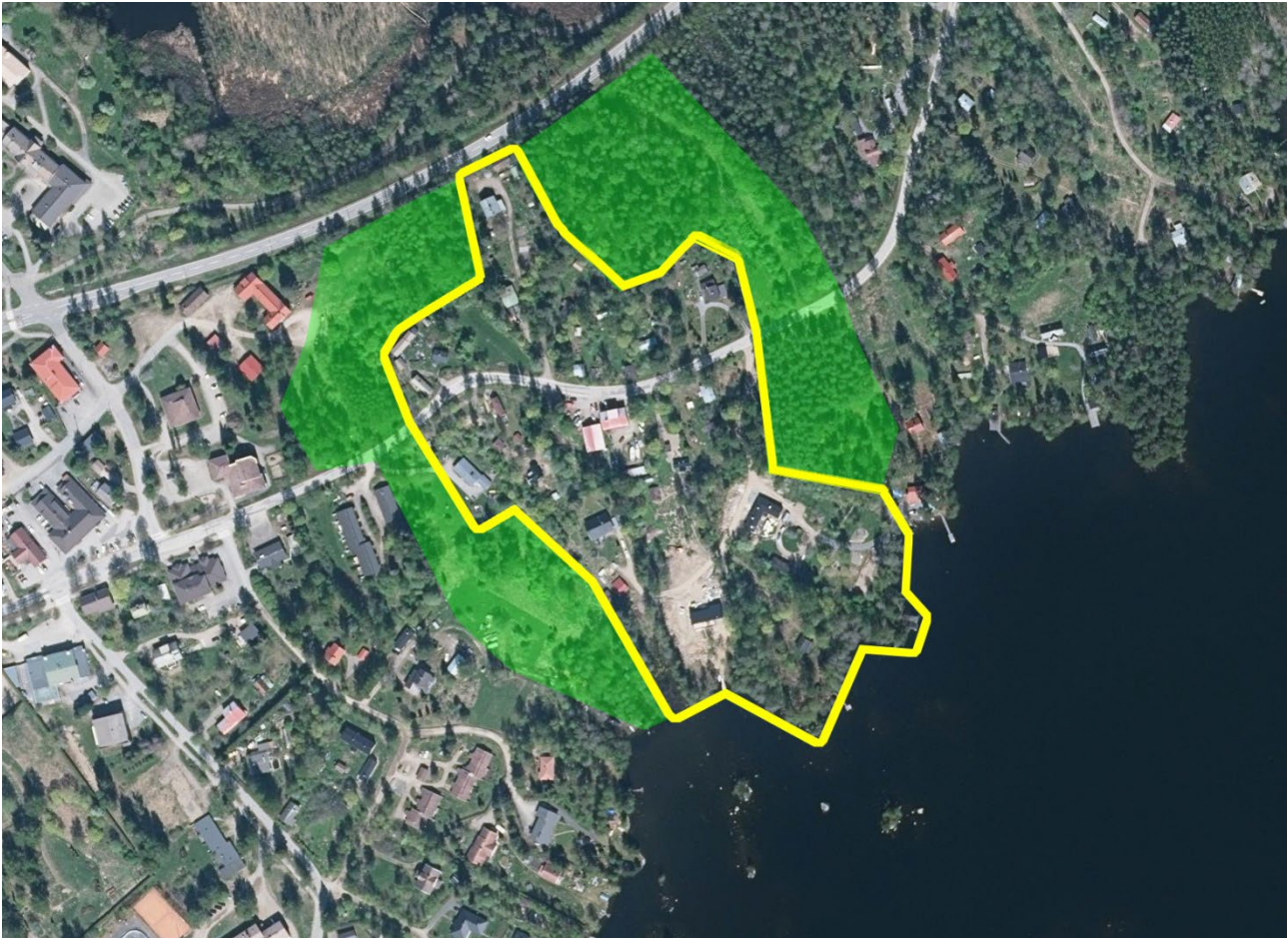
Rinnevalovarjostus ja rakennukset. Susimäen alue on esitetty sinisellä rajauksella.

Maiseman suurin muutos on peltoalueiden häviäminen maisemasta. Aiemmin maisema on ollut melko avointa, nykyisin vaikutelma on puustoinen ja rehevä.

Susimäen erottuminen omana alueenaan on edelleen havaittavissa maisemassa. Susimäkeä ympäröi rakentamaton alue, joka on nykyisin metsää, piha-alueita ja peltoa.

Maiseman säilyneitä elementtejä ovat Keskitie ja Nahkurinkuja sekä lähes koko rakennuskanta. Verrattuna vuoden 2002 rakennusinventointiin alueelta on purettu vain muutamia talousrakennuksia.

Miljöön luonnetta on muuttanut se, että alueen vanhin rakennuskanta on nykyisin loma-asuntoina. Erityisesti talvisin muutos näkyy autioina ja elottomina pihoina.



Ilmakuva, johon on vihreällä värillä esitetty rakentamaton alue Susimäen ympärillä. Maisemassa erottuva Susimäen rakennettu alue on esitetty keltaisella rajauksella.

4 Yhteenveto rakennetun ympäristön ja maiseman arvoista

4.1 Susimäen rakennetun ympäristön arvot

Susimäen rakennusten rakennushistoriallinen arvo liittyy siihen, että alueella on säilynyt runsaasti vanhaa yhtenäistä rakennuskantaa, joka edustaa tyypillistä aikakautensa rakentamistapaa. Suurin osa alueen vanhemmasta rakennuskannasta on säilyttänyt hyvin luonteensa niissä tehdyistä muutoksista huolimatta. Erityisen merkittävänä voidaan pitää 1800-luvulta ja 1900-luvun alusta säilyneitä rakennuksia. Alueella ei ole yhtään yksittäistä rakennushistoriallisesti erittäin merkittävää kohdetta.

Susimäen keskeiset rakennukset ovat osa alueen maisemallista kokonaisuutta, erityisesti Keskitien ja Nahkurinkujan varrelle sijoittuvat rakennukset. 1950-luvun rakennuskanta muodostaa oman kerroksellisen osansa maisemalliseen kokonaisuuteen.

Susimäen rakennetun ympäristön historialliset arvot liittyvät erityisesti sen asutushistoriaan. Alueella ei ole yhtään yksittäistä historiallisesti erittäin merkittävää kohdetta. Susimäen alueella sijaitsevat rakennukset ovat osa historiallisesti merkittävää Susimäen mäkitupalais-/käsityöläisaluetta. Myös käsityöläis-/yritystoiminnan jatkuminen 1800-luvulta nykypäivään ja kehittyminen 1950-luvulla lisäävät alueen historiallista arvoa.

4.2 Kohdekohtaiset ominaispiirteet

Koko aluetta koskeva yhteenveto tyypillisistä säilytettäväksi suositeltavista/ erityisesti huomioitavaista ominaispiirteistä, joilla on erityistä merkitystä Susimäen rakennetun ympäristön arvojen säilymisen kannalta:

- tyypilliset materiaalit: **luonnonkivi, lautaverhous ja hirsi**
- rakennusten mittakaava ja muoto: **pieni runkosyvyys** (4-7 metriä), **suorakaiteen muoto, harjakatto** kaltevuudella 1:2, **umpikuisti**
- rakentamistapa: **luonnonkiviperusta, nurkkakivet, hirsirunko, lautaverhous, aukotus hirsiseinän keskellä, umpikuistit, ikkunoiden ruutujako, ikkunoiden postipuut ja välipuitteet, lunetti-ikkunat,**
- pihapiirit: **hiekkasorapinta, pinnoittamattomat polut, tyypilliset puut ja kasvilajit** (lehtipuut, kuuset, omenapuut, pensaat, perennat).

Kohdekohtainen yhteenveto kiinteistöistä, rakennuksista ja säilytettäväksi suositeltavat/ erityisesti huomioitavat ominaispiirteet, joilla on erityistä merkitystä Susimäen rakennetun ympäristön arvojen säilymisen kannalta:

Alvenius, 635-451-4-20

- Asuinrakennus, sen umpikuisti ja alkuperäiset ikkunat.

Estonia, 635-451-4-47

- Asuinrakennus. Asuinrakennuksen umpikuisti, alkuperäiset ruutuikkunat ja lunetti-ikkuna.

Juusela, 635-451-4-10

- Asuinrakennus ja sauna. Rakennusten rajaama piha-alue.

Kallio, 635-451-1-12

- Asuinrakennus, sauna ja aitta. Asuinrakennuksen umpikuisti ja alkuperäiset ruutuikkunat. Aitan alkuperäiset materiaalit ja rakenteet. Rakennusten ikä ja säilyneisyys. Yhdessä Luodon rakennusten kanssa rajaama piha-alue.

Kallionpää, 635-451-7-11

- Asuinrakennus, sen umpikuisti ja aitta. Aitan alkuperäiset materiaalit ja rakenteet. Rakennusten ikä ja säilyneisyys.

Keskinen 635-451-4-11, Keskinen I 635-451-4-43

- Asuinrakennus ja navetta. Asuinrakennuksen umpikuisti ja rakennuksen alkuperäiset ikkunat. Navetan harvinaisuus, alkuperäiset materiaalit ja rakenteet. Sauna luodolla.

Kiviranta 635-451-4-42

- Asuinrakennus, sen avokuisti ja aitta. Asuinrakennuksen alkuperäiset ikkunat. Aitan alkuperäiset materiaalit ja rakenteet. Aitan ikä ja säilyneisyys.

Luoto 635-451-1-38

- Asuinrakennus, aitta/ talousrakennus. Asuinrakennuksen uloke/erkkeri ja ikkunat. Aitan/ talousrakennuksen rakentamistapa, alkuperäiset materiaalit ja rakenteet. Rakennusten ikä ja säilyneisyys. Yhdessä Kallion rakennusten kanssa rajaama piha-alue.

Mäenpää 635-451-4-82

- Aitta ja sauna Nahkurinkujan itäpuolella. Aitan rakenteet ja materiaalit.

Onnela 635-451-4-9

- Asuinrakennus, sauna ja aitta. Asuinrakennuksen uloke/erkkeri, ikkunat, rakenteet ja materiaalit. Saunan huonejako, rakenteet ja materiaalit. Rakennusten ikä ja säilyneisyys.

Rantala 635-451-4-41

- Asuinrakennus ja riviaitta. Riviaitan rakenteet ja materiaalit.

Rantala 635-451-4-100

- Asuinrakennus.

Susimäki 635-451-7-4

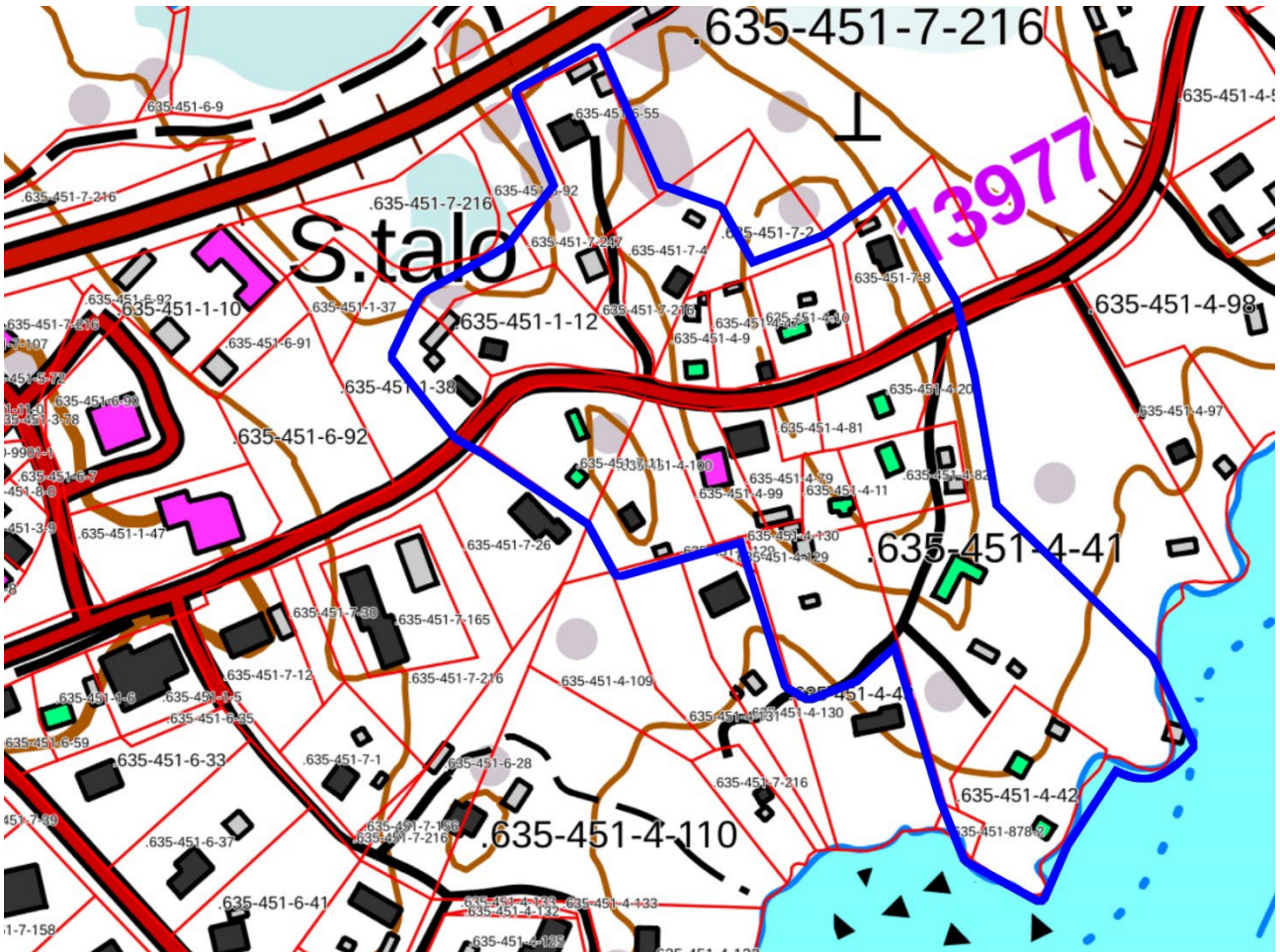
- Asuinrakennus ja talousrakennus. Asuinrakennuksen umpikuisti ja ikkunat. Rakennusten ikä ja säilyneisyys.

4.3 Maiseman arvot

Maiseman keskeiset arvot ovat:

- Keskitien mutkittileva ja mäkinen tieympäristö, jota vanha rakennuskanta ja puusto reunustavat.
- Nahkurinkujan itäosan ympäristö rakennuksineen ja puustoineen.
- Tiivis rakennuskanta Keskitien ja Nahkurinkujan ympäristössä sekä rakennuksiin liittyvät pihapiirit.
- Nahkurinkujalta avautuvat maisemat kohti Kukkiajärveä ja järveen laskevassa rinteessä oleva rakennuskanta.
- Lehtipuut, kuuset ja omenapuut, pihojen pensaats ja perennat.

Luopioisten Keskitien ja kirkonkylän itäosan asemakaava ja asemakaavan muutos, kaavaselustus, liite 3:
Luopioisten kirkonkylän itäosan Susimäen rakennetun ympäristön selvitys



Karttaan on sinisellä rajattu alue, jolla on erityistä merkitystä Susimäen rakennetun ympäristön arvojen säilymisen kannalta.

Lähteet

Painetut lähteet:

Heiskanen, Jari: Luopioinen, rakennusinventointi 2002. Puutikkala/ Karviala, Luopioisten kirkonkylä. Tampereen museot, maakunnallinen yksikkö. Painamaton selvitysaineisto, säilytetään Pirkanmaan maakuntamuseon arkistossa.

Lehtinen, Mari: Pälkäneen kunnan Luopioisten kylän entisen mielisairaalan rakennushistoriallinen selvitys, dokumentointi ja vauriokartoitus. Opinnäytetyö Kymenläänin ammattikorkeakouluun, 2009.

Mäkelä-Alitalo, Anneli: Luopioinen ennen Luopioista. Tampere 2012.

Pirkanmaan maakunnallisesti arvokkaat rakennetut kulttuuriympäristöt 2016. Pirkanmaan liitto 2016.

Saira, Esko: Luopioisten autokorjaamon alkuvaiheilta, Sydän-Hämeen Lehti 10.10.2014

Tietoja entisajan Luopioisten kirkonkylän kauppiaista ja käsityöläisistä. Valkeakosken Seudun Sukututkijat ry. Sydän-Hämeen paikallisosasto. Julkaisu no 1. 2000. Tampere 2000.

Unnaslahti, Seppo: Luopioisten historia. Itsenäisen kunnan aika 1868-2006. Keuruu 2022.

Luopioisten aineistopankki. <https://aineistopankki.wordpress.com/>

Kartta-aineistot:

Uusjako H16:2/1-27d Haltia. N:ot 1-4 Haltian kylässä, N:ot 1-3 ja 5 Luopioisten kylässä (Kirkonkylä), N:ot 1-3 Miemolan kylässä, N:ot 1-5 Kouvalan kylässä, Mustilahden ja Lemettylän yksinäistalot sekä N:ot 1-4 Kajantilan kylässä tässä kunnassa ynnä N:ot 1-5 Kaukkalan kylässä Hauhon kunnassa: isonjaon kartta, jakokirja ja pyykkiselitys. Säilytetään kansallisarkistossa.

Uusjako H16:5/20-72 Karviala; N:ot 1-5 tässä kylässä, N:ot 1-8 Puutikkalan kylässä sekä N:o 4 Luopioisten kylässä (Kirkonkylä): uusjaosta kartta ja asiakirjat (1918-1918). Säilytetään kansallisarkistossa.

Pitäjänpitokartasto. 2141 10 la.* -/- - Luopioinen. Säilytetään kansallisarkistossa.

Peruskartta vuodelta 1957. Maanmittauslaitos.

Peruskartta vuodelta 1977. Maanmittauslaitos.

Ilmakuva vuodelta 1949. Maanmittauslaitos.

Asemakaavakartta, Luopioinen, vahvistettu Hämeenlinnan lääninhallituksessa 1973 ja kaavoituksen pohjakartta 1967. Pälkäneen kunta.

Muiden karttojen, ilmakuviin ja kiinteistötietojen lähteenä on maanmittauslaitoksen ylläpitämä aineisto.

Valokuvat on ottanut Helena Väisänen, ellei kuvan yhteydessä toisin mainita.



Miljösuunnittelu
Henna Koskinen

LUONTOSELVITYS

Pälkäne, Luopioinen

Keskitien asemakaavan alue

28.7.2023



Sisällysluettelo

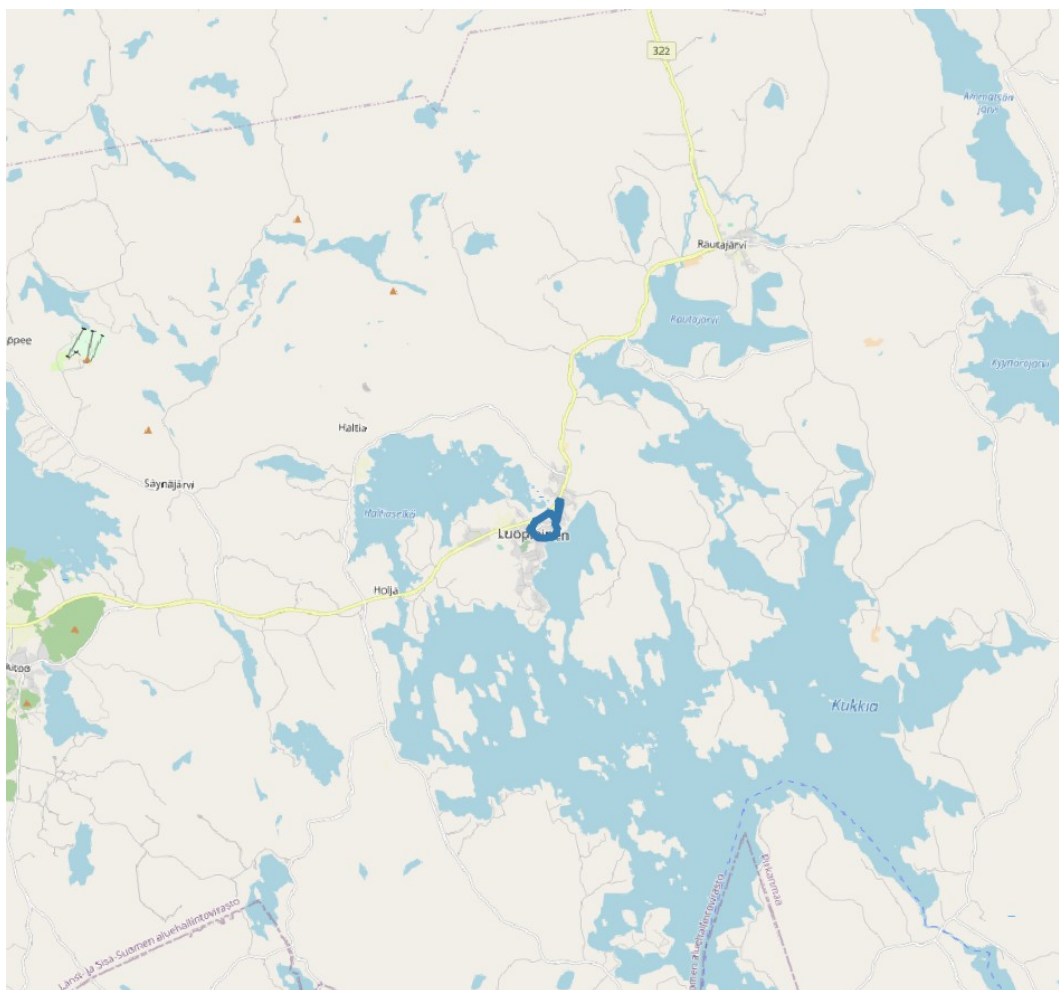
Johdanto.....	3
Selvitysalue.....	3
Selvitysmenetelmät ja havainnot.....	5
1. PUISTOMAINEN KOIVIKKO SELVITYSALUEEN LUOTEISOSASSA.....	6
2. KOSTEIKKO SELVITYSALUEEN LUOTEISOSASSA.....	7
3. RINNEMETSÄ SELVITYSALUEEN KOILLISOSASSA	8
4. KOSTEIKKO SELVITYSALUEEN KOILLISOSASSA	9
5. LEHTIPUUVALTAINEN PIHAPIIRIYMPÄRISTÖ SELVITYSALUEEN LOUNAISOSASSA.....	10
6. MÄNTYVALTAINEN METSÄ SELVITYSALUEEN KAAKKOISOSASSA.....	11
Yhteenveto ja suositukset	12
Lähteet ja kirjallisuus.....	14
.....	15

Johdanto

Tämän luontoselvityksen tarkoituksena on tuoda esiin Pälkäneen Luopioisiin laadittavan Keskkitien ja kirkonkylän itäosan asemakaavan ja asemakaavan muutoksen alueella sijaitsevalle selvitysalueelle mahdollisesti sijoittuvat luontoarvot, joita ovat luonnonsuojelu-, metsä-, ja vesilain mukaan suojeltavat ja muut huomionarvoiset luontotyypit ja elinympäristöt, sekä uhanalaisten ja erityisesti suojeltavien, rauhoitettujen ja EU:n luonto- ja lintudirektiivin mukaisten suojeltavien lajien havainnot ja potentiaaliset esiintymisalueet, jotka erityisesti tulisi huomioida alueen maankäytön suunnittelussa. Luontoselvitys on tehty asemakaavatasoisena, silmällä pitäen mahdollisia tarkempia selvitystarpeita.

Selvitysalue

Selvitysalue sijaitsee Pälkäneen Luopioisten kirkonkylällä Keskkitien ja kirkonkylän itäosan asemakaavan ja asemakaavan muutoksen alueella, jonka pinta-ala oli noin 15 ha. Koska selvitys kohdennettiin vain rakentamattomille alueille, muodostui selvitysalueeksi yhteensä noin 5 ha:n alue. (KUVA 1).



KUVA 1. Luontoselvityksen kohteena olevan Keskkitien ja kirkonkylän itäosan asemakaavan ja asemakaavan muutoksen sijainti merkittynä sinisellä rajauksella. Luontoselvitys keskitettiin kaava-alueen rakentamattomille alueille.



KUVA 2. Luontoselvityksen kohteena olevan Keskkitien asemakaava-alueen rajausta sinisellä. Luontoselvitys keskitettiin rakentamattomille alueille, jotka rajattu vihreällä. Samankaltaisia ominaispiirteitä omaavat osat alueet numeroituna. Lihavoituna numeroitu ja vaaleansinisellä rajattu luontoarvoja sisältävä alue.

1. Puustomainen koivikko selvitysalueen luoteisosassa
- 2. Kosteikko selvitysalueen luoteisosassa**
3. Rinnemetsä selvitysalueen koillisosassa
4. Kosteikko selvitysalueen koillisosassa
5. Lehtipuuvaltainen pihapiiriympäristö selvitysalueen luonaisosassa
6. Mäntyvaltainen metsä selvitysalueen kaakkoisosassa



KUVA 3. Selvitysalue ilmakuvassa. Luontoselvityksen kohteena olevan Keskitien asemakaava-alueen rajausta sinisellä. Luontoselvitys keskitettiin rakentamattomille alueille, jotka rajattu vihreällä. Vaaleansinisellä rajattu luontoarvoja sisältävä alue (kohde numero 2: kosteikko selvitysalueen luoteisosassa).

Selvitysmenetelmät ja havainnot

Esiselvitystyöhön kuului muun muassa Maanmittauslaitoksen vanhojen kartta-aineistojen tarkastelua, josta saatiin tietoa esimerkiksi alueella ennen sijainneista pelloista ja teistä.

Alueelle tehtiin kuuden tunnin kestoisen maastotarkastelu 13.7.2023 miljöösunnittelija (ins. AMK) Henna Koskisen toimesta. Tarkastelu tehtiin jalkaisin havainnoiden kasvillisuutta ja luontotyyppejä. Linnustoa havainnoitiin myös kuuntelemalla ja kiikaroimalla.

Selvitysalue oli suurelta osin rakennettua ympäristöä. Selvitys keskitettiin Keskitien asemakaava-

alueen rakentamattomille alueille. Osittain nämäkin alueet osoittautuivat maastossa pihapiireihin kuuluviksi, etenkin Keskitien rannan puoleisella osuudella.

Selvitysalueeseen kuului myös pienet alueet Kukkia-järven Rihanselän rantaviivaa. Kukkia-järvi kuuluu Natura 2000 -alueisiin (Eriyisten suojelutoimien alue (SAC)). Kukkiolla tiedetään esiintyvän vuoden 2019 uhanalaisluokituksessa erittäin uhanalaiseksi (EN) luokiteltua ormio -vesikasvia (*Pilularia globulifera*). Selvitysalueeseen kuuluvien ranta-alueiden kohdalta vesikasvillisuutta tutkittiin ormion esiintymisen varalta. Ormiota etsittiin vedestä kahlaamalla ja ottamalla näytteitä vesikasvillisuudesta.

Linnuista selvitysalueella tavattiin tavanomaisia lajeja kuten punatulkku, mustapääkerttu, räkättirastas, tiltataltti ja lehtokerttu. Ranta-alueilla lisäksi kalalokki ja laulujoutsen. Edellä mainituista laulujoutsen on EU:n lintudirektiivissä mainittu tärkeä laji.

Selvitysaluetta tarkastellaan seuraavassa samankaltaisia ominaispiirteitä omaavissa osa-alueissa, jotka ovat numeroituna sivun 4 kartalle.

1. PUISTOMAINEN KOIVIKKO SELVITYSALUEEN LUOTEISOSASSA

Selvitysalueen luoteisosaan sijoittuva osa-alue oli puistomaista nurmikkoa jossa kasvoi varttunutta koivua. Reuna-alueilla aluskasvillisuus koostui tavanomaisista kulttuuriympäristöjen lajeista, kuten voikukasta, puna-apilasta, vuohenputkesta. (KUVA 4.).



KUVA 4. Puistomainen koivikko selvitysalueen luoteisosassa.

2. KOSTEIKKO SELVITYSALUEEN LUOTEISOSASSA

Selvitysalueen luoteisosassa sijaitsee kosteikko, joka Maanmittauslaitoksen vanhojen kartta-aineistojen mukaan on kuulunut ennen Haltianselän Karvialahden rantaluhtaan, mutta jonka 1960-1970 -luvulla rakennettu Luopioistentie on erottanut omaksi alueekseen. Alueen puustoon kuuluivat muun muassa harmaaleppä, koivu ja raita. Aluskasvillisuuteen kuului tavanomaisia kosteikkolajeja kuten soreahiirenporras, punakoiso, vehka, mesiangervo, kurjenjalka ja neivaimarre, joista neivaimarre tosin esiintyy seudulla vain paikoittaisesti. (KUVA 5).



KUVA 5. Kosteikko selvitysalueen luoteisosassa.

Kosteikkoympäristöt luovat metsäluontoon merkittävää ekologista ja eliölajistollista vaihtelua, ja ovat siksi monimuotoisuuden vaalimisen kannalta tärkeitä elinympäristöjä. Luontoarvoja omaavana alue on rajattu vaalean sinisellä kartalle sivulla 4.

3. RINNEMETSÄ SELVITYSALUEEN KOILLISOSASSA

Selvitysalueen koillisosan länteen nousevan rinteeseen varttunut puusto koostui muun muassa koivusta, männystä ja haavasta. Puusto oli talousmetsille tyypillisen tasaikäistä. Pensaskerroksessa kasvoi etenkin tuomi ja pihlaja. Varvusta tavattiin mustikkaa. Alueen aluskasvillisuuteen kuuluivat muun muassa metsäalvejuuri, metsäimarre, käenkaali ja kielo. (KUVA 6).



KUVA 6. Selvitysalueen koillisosan metsää länteen nousevan rinteeseen alueella.

4. KOSTEIKKO SELVITYSALUEEN KOILLISOSASSA

Selvitysalueen koillisosassa sijaitsee kosteikko, joka Maanmittauslaitoksen vanhojen kartta-aineistojen mukaan on kuulunut ennen Haltianselän Karvialahden rantaluhtaan, mutta jonka 1960-1970 -luvulla rakennettu Luopioistentie on erottanut omaksi alueekseen. Osittain alue on ollut ennen peltoa.

Alueen maasto oli paikoin hyvin märkää ja monin paikoin ojitettu. Puusto koostui pääasiassa varttuneesta koivusta ja nuoresta harmaalepstä. Aluskasvillisuuteen kuului tavanomaisia kosteikkojen lajeja kuten soreahiirenporras, kurjenjalka, raate ja neivaimarre, joista neivaimarre tosin esiintyy seudulla vain paikoittaisesti. Sammalista tavattiin etenkin okarahkasammalta. (KUVA 7.)



KUVA 7. Kosteikkoa selvitysalueen koillisosassa.

5. LEHTIPUUVALTAINEN PIHAPIIRIYMPÄRISTÖ SELVITYSALUEEN LOUNAISOSASSA

Selvitysalueen lounaisosa oli Maanmittauslaitoksen vanhojen kartta-aineistojen mukaan ollut ennen pitkälti peltoa. Nykyään alue oli pitkälti asuttua ympäristöä ja pihapiirejä, eikä aluetta niiltä osin tutkittu tarkemmin. Poikkeuksena tästä kuitenkin tarkasteltiin osa-alueeseen kuuluvaa pientä kaistaletta Kukkia -järven Rihanselän rantaa, joka tarkistettiin ormio -vesikasvin esiintymisen varalta. Ranta oli osa pihapiiriä. Mutaisen, upottavan ja matalan rannan vesikasvillisuuteen kuuluivat tavanomaiset ulpukka ja ruskoärviä. Ormiota ei havaittu. (KUVA 8).



KUVA 8. Selvitysalueen lounaisosan rantaa.

6. MÄNTYVALTAINEN METSÄ SELVITYSALUEEN KAAKKOISOSASSA

Selvitysalueen kaakkoisosan puusto koostui pääosin varttuneesta männystä. Rantaa lähestyttäessä esiintyi lisääntyvissä määrin myös lehtipuustoa kuten pajuja ja pihlajaa. Maanmittauslaitoksen vanhojen kartta-aineistojen mukaan alueella on sijainnut ennen peltoja ja rakennuksia. Kulttuurivaikutteisuuteen viittasivatkin alueen aluskasvillisuudessa esiintynyt vuohenputki, sekä punaherukkapensaat. Kivisemmällä kohdin puustoon kuului joitain nuoria lehmuksia ja aluskasvillisuuteen muun muassa mustikka ja kielo. (KUVA 9).



KUVA 9. Selvitysalueen kaakkoisosan metsää.

Osa-alueeseen kuului myös pieni kaistale Kukkia-järven Rihanselän rantaa. Ranta sijaitsi pihapiirin yhteydessä. Ranta oli kivistä ja monin paikoin mutaista. Vesikasvillisuuteen kuuluivat tavanomaiset ulpukka ja ruskoärviä. Ormiota ei alueelta havaittu. (KUVA 10.)



KUVA 10. Selvitysalueen kaakkoisosan rantaa.

Yhteenveto ja suositukset

Selvitysalueen ranta-alueilta tavattu laulujoutsen on EU:n lintudirektiivissä mainittu tärkeä laji.

Kukkialla esiintyvää ormio -vesikasvia (*Pilularia globulifera*) ei selvitysalueeseen kuuluvilla pienillä ranta-alueilla vesikasvillisuustarkastelussa havaittu.

Selvitysalueen luoteisosassa (kohde numero 2) sijaisi kosteikko, joka Maanmittauslaitoksen vanhojen kartta-aineistojen mukaan on kuulunut ennen Haltianselän Karvialahden rantaluhtaan, mutta jonka 1960-1970 -luvulla rakennettu Luopioistentie on erottanut omaksi alueekseen. Kosteikon ominaispiirteet olivat kuitenkin pitkälti havaittavissa. Kosteikkoympäristöt luovat metsäluontoon merkittävää ekologista ja eliölajistollista vaihtelua, ja ovat siksi monimuotoisuuden vaalimisen kannalta tärkeitä elinympäristöjä. Kosteikon ominaispiirteet olisi suotavaa mahdollisuuksien mukaan säilyttää. Alue on rajattu vaalean sinisellä kartalle sivulla 4.

Selvitys ei nostanut esiin muita sellaisia elinympäristöjä tai lajeja, jotka tulisi erityisesti huomioida

alueen maankäytön suunnittelussa.

Padasjoella 28.7.2023



Henna Koskinen
miljöosuunnittelija (ins. AMK)

Lähteet ja kirjallisuus

Kannen kuva: Selvitysalueen luoteisosaa kohti etelää kuvattuna.

Kuva 1. OpenStreetMap
ODbl
www.openstreetmap.org

Kuvat 2-3: Maanmittauslaitoksen aineistoa 06/2023
Valokuvat: Henna Koskinen 13.7.2023.

Hyvärinen, E., Juslén, A., Kemppainen, E., Uddström, A. & Liukko, U.-M. (toim.) 2019. **Suomen lajien uhanalaisuus – Punainen kirja 2019**. Ympäristöministeriö & Suomen ympäristökeskus. Helsinki. 704 s.

Luonnonsuojeluasetus. 14.2.1997/160 Liite 4, muutoksineen.
Ympäristöministeriö. 1.3.1997
Saatavilla: <http://www.finlex.fi/fi/laki/ajantasa/1997/19970160>
[26.7.2023]

Luonnonsuojelulaki. 5.1.2023/9 muutoksineen.
Ympäristöministeriö. 1.6.2023.
Saatavilla: <http://www.finlex.fi/fi/laki/ajantasa/2023/20230009>
[26.7.2023]

Metsälaki. 12.12.1996/1093 muutoksineen
Maa- ja metsätalousministeriö. 1.1.1997
Saatavilla: <http://www.finlex.fi/fi/laki/ajantasa/1996/19961093>
[26.7.2023]

Vesilaki. 27.5.2011/587 muutoksineen
Oikeusministeriö. 1.1.2012
Saatavilla: <https://www.finlex.fi/fi/laki/ajantasa/2011/20110587>
[26.7.2023]

Suomen Lajitietokeskus
Saatavilla: www.laji.fi
[26.7.2023]

Suomen ympäristökeskus (SYKE). **Luontotyyppien punaisen kirjan verkkopalvelu**.
Saatavilla: <https://luontotyyppienuhanalaisuus.ymparisto.fi/lutu/#/>
[26.7.2023]

Ympäristöministeriön verkkopalvelu. **EU:n luonto- ja lintudirektiivit**.
Saatavilla: <https://ym.fi/eu-n-luonto-ja-lintudirektiivit>
[26.7.2023]

Meriluoto, M., Soininen, T. 2002. **Metsäluonnon arvokkaat elinympäristöt**. Metsälehti Kustannus. Helsinki. 192 s.

Mäkelä, K. ja Salo, P. 2021. **Luontoselvitykset ja luontovaikutusten arviointi. Opas tekijälle, tilaajalle ja viranomaiselle.** Suomen ympäristökeskus SYKE. 346 s. Saatavilla: syke.fi/julkaisut
[26.7.2023]

Vanhatkartat.fi -palvelu. **Maanmittauslaitoksen vanhat painetut kartat.** Saatavilla: <https://vanhatkartat.fi>
[26.7.2023]



Miljösuunnittelu
Henna Koskinen

Padasjoki
puh. 040-7576122
miljoosuunnitteluhk@gmail.com
www.miljoosuunnittelu.fi

Luopioisten Keskitien ja kirkonkylän itäosan asemakaava ja asemakaavan muutos, kaavaselostus, liite 5:
Ilmakuvasovite asemakaavasta



Asemakaavan seurantalomake

Asemakaavan perustiedot ja yhteenveto

Kunta 635 Pälkäne Täyttämispvm 21.09.2023
Kaavan nimi Luopioisten Keskitien ja kirkonkylän itäosan asemakaava ja asemakaavan muutos
Hyväksymispvm Ehdotuspvm
Hyväksyjä Vireilletulosta ilm. pvm 05.04.2023
Hyväksymispykälä Kunnan kaavatunnus
Generoitu kaavatunnus
Kaava-alueen pinta-ala [ha] 16,1633 Uusi asemakaavan pinta-ala [ha] 2,8671
Maanalaisten tilojen pinta-ala [ha] Asemakaavan muutoksen pinta-ala [ha] 13,2962

Ranta-asemakaava Rantaviivan pituus [km]
Rakennuspaikat [lkm] Omarantaiset Ei-omarantaiset
Lomarakennuspaikat [lkm] Omarantaiset Ei-omarantaiset

Aluevaraukset	Pinta-ala [ha]	Pinta-ala [%]	Kerrosala [k-m ²]	Tehokkuus [e]	Pinta-alan muut. [ha +/-]	Kerrosalan muut. [k-m ² +/-]
Yhteensä	16,1633	100,0	10345	0,06	2,8671	-169
A yhteensä	8,8527	54,8	9470	0,11	3,4019	-67
P yhteensä						
Y yhteensä	0,1896	1,2	700	0,37	-0,2193	-277
C yhteensä						
K yhteensä						
T yhteensä						
V yhteensä	2,1522	13,3			-1,8196	
R yhteensä	0,3360	2,1	175	0,05	0,3360	175
L yhteensä	4,1192	25,5			0,6545	
E yhteensä						
S yhteensä						
M yhteensä	0,5136	3,2			0,5136	
W yhteensä						

Maanalaiset tilat	Pinta-ala [ha]	Pinta-ala [%]	Kerrosala [k-m ²]	Pinta-alan muut. [ha +/-]	Kerrosalan muut. [k-m ² +/-]
Yhteensä					

Rakennussuojelu	Suojellut rakennukset		Suojeltujen rakennusten muutos	
	[lkm]	[k-m ²]	[lkm +/-]	[k-m ² +/-]
Yhteensä				

Alamerkinnyt

Aluevaraukset	Pinta-ala [ha]	Pinta-ala [%]	Kerrosala [k-m ²]	Tehokkuus [e]	Pinta-alan muut. [ha +/-]	Kerrosalan muut. [k-m ² +/-]
Yhteensä	16,1633	100,0	10345	0,06	2,8671	-169
A yhteensä	8,8527	54,8	9470	0,11	3,4019	-67
AV					-1,3640	-1364
AP	0,3705	4,2	600	0,16	0,3705	600
AR					-0,2656	-531
AO	8,2353	93,0	8170	0,10	4,4141	528
AL	0,2469	2,8	700	0,28	0,2469	700
P yhteensä						
Y yhteensä	0,1896	1,2	700	0,37	-0,2193	-277
YT					-0,0834	0
Y	0,1896	100,0	700	0,37	0,1896	700
YK					-0,3255	-977
C yhteensä						
K yhteensä						
T yhteensä						
V yhteensä	2,1522	13,3			-1,8196	
VP					-2,5378	
VL	2,1522	100,0			0,7182	
R yhteensä	0,3360	2,1	175	0,05	0,3360	175
RA	0,3360	100,0	175	0,05	0,3360	175
L yhteensä	4,1192	25,5			0,6545	
Kadut	2,5807	62,7			1,4014	
Kev.liik.kadut	0,0367	0,9			-0,0058	
LT	1,3557	32,9			-0,8413	
LV	0,0240	0,6			-0,0219	
LP	0,1221	3,0			0,1221	
E yhteensä						
S yhteensä						
M yhteensä	0,5136	3,2			0,5136	
M	0,5136	100,0			0,5136	
W yhteensä						

PÄLKÄNEEN KUNTA, LUOPIOINEN

KESKITIEN JA KIRKONKYLÄN ITÄOSAN ASEMAKAAVA

JA ASEMAKAAVAN MUUTOS

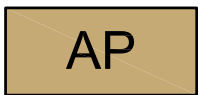
1:1000

Asemakaava koskee kiinteistöjä Uusi-Mikkola 635-451-7-216, Vuorela 635-451-4-143, Kallio I 635-451-4-24, Kallio 635-451-4-45, Untola 635-451-4-66, Kalliomäki 635-451-4-68, Riihimäki 635-451-4-93, Visala 635-451-4-138, Huvimäki 635-451-4-37, Tuomiranta 635-451-4-38, Tiemaa 635-451-4-54, Lehmusvuori 635-451-4-55, Lehtelä I 635-451-4-98 ja Koivukallio 635-451-4-97.

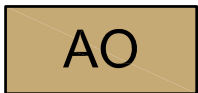
Asemakaavan muutos koskee kortteleita 5, 6, 7, 17, 18, 19, 20, 21 sekä osaa kortteleista 4 ja 22, puistoaluetta, lähivirkistysaluetta, yleisten rakennusten ja laitosten korttelialuetta/ kunnallisteknillisten laitosten ja rakennusten korttelialuetta, liikennealuetta/ venevalkamaa, yleisen tien aluetta, liikennealuetta/ kauttakulkutietä tie-, vier-, suoja- ja näkemäalueineen, katualuetta ja jalankululle ja polkupyöräilylle varattua tietä.

Asemakaavan muutoksella muodostuvat Pälkäneen kunnan Luopioisten korttelit 5, 6, 17, 18, 19, 20 sekä korttelin 4 tontti 1 ja korttelin 22 tontit 7 ja 8, lähivirkistysaluetta, venevalkama- aluetta, katualuetta ja jalankululle ja polkupyöräilylle varattua tietä.

Merkintöjen selitykset:



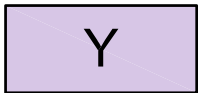
Asuinpientalojen korttelialue.



Erillispientalojen korttelialue.



Asuin-, liike- ja toimistorakennusten korttelialue.



Yleisten rakennusten korttelialue.



Lähivirkistysalue.



Loma-asuntojen korttelialue.



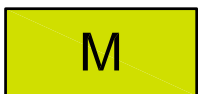
Yleisen tien alue.



Venevalkama.



Yleinen pysäköintialue.



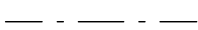
Maa- ja metsätalousalue.



3 m kaava-alueen rajan ulkopuolella oleva viiva.




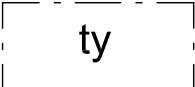
Korttelin raja.



Osa-alueen raja.



Poikkiviiva osoittaa rajan sen puolen, johon merkintä kohdistuu.

_____	Ohjeellinen tontin raja.
15	Korttelin numero.
1	Ohjeellisen rakennuspaikan numero.
KESKITIE	Kadun nimi.
300	Rakennusoikeus kerrosalaneliömetreinä.
m50%	Merkintä osoittaa, kuinka monta prosenttia rakennusalalle sallitusta kerrosalasta saadaan käyttää myymälätiloja varten.
I	Roomalainen numero osoittaa rakennusten, rakennuksen tai sen suurimman osan sallitun kerrosluvun.
1/2kI	Murtoluku roomalaisen numeron edessä osoittaa, kuinka suuren osan rakennuksen suurimman kerroksen alasta saa kellarikerroksessa käyttää rakennusalaan luettavaksi tilaksi.
Iu1/2	Murtoluku roomalaisen numeron jäljessä osoittaa, kuinka suuren osan rakennuksen suurimman kerroksen alasta ullakon tasolla saa käyttää kerrosalaan laskettavaksi tilaksi.
	Rakennusala.
	Rakennusala, jolle saa sijoittaa rakennuksia ympäristöhäiriöitä aiheuttamatonta yritystoimintaa ja varastointia varten.

sr-1

Rakennusala, jolla sijaitsee suojeltavia rakennuksia ja pihapiirejä. Alueella sijaitsevia kulttuurihistoriallisesti arvokkaita rakennuksia ei saa purkaa. Tontin lisärakentamisessa sekä rakennusten laajentamisessa, muutostöissä ja korjaamisessa tulee huomioida, että rakennusten, pihapiirin ja ympäristön ominaispiirteet säilyvät. Erityistä huomiota tulee kiinnittää alueelle tyypillisiin materiaaleihin, rakennusten mittakaavaan ja muotoon sekä rakentamistavan säilymiseen. Rakennusalan sisälle on sallittua rakentaa yksi uusi asuinrakennus ja talousrakennuksia, mikäli niin menetellen voidaan edesauttaa kulttuurihistoriallisesti arvokkaiden rakennusten säilymistä ja uudisrakentaminen on mahdollista sovitaa rakennuskannan ja pihapiirin ominaispiirteisiin.

sa

Saunan rakennusala.

a

Auton säilytyspaikan rakennusala.

le

Leikki- ja oleskelualueeksi varattu alueen osa.

Istutettava/ puustoisena säilytettävä alueen osa.

Katu.

pp

Jalankululle ja polkupyöräilylle varattu tie.

ajo

Ajoyhteys.

p

Pysäköimispaikka.

Johtoa varten varattu alueen osa.

Katualueen rajan osa, jonka kohdalta ei saa järjestää ajoneuvoliittymää.

luo-1

Luonnon monimuotoisuuden kannalta erityisen tärkeä alue, jolla sijaitsevan kosteikon ominaispiirteet tulee säilyttää.

sk

Kyläkuvallisesti tärkeä alue, joka on osa maakunnallisesti merkittävää rakennettua kulttuuriympäristöä, Luopioisten kirkonkylän raitti ja pappila. Alueen rakentamisessa ja maankäytössä tulee lähtökohdana olla kulttuurihistoriallisesti arvokkaiden yksittäisten rakennusten, pihapiirien ja tiestön ominaispiirteiden ja maisemallisen aseman säilyttäminen. Uudisrakentamisessa ja korjaamisessa tulee kiinnittää erityistä huomiota rakentamisen sopeutumiseen ympäristöönsä rakennusten muodon, koon, kattokaltevuuden, materiaalien ja värityksen osalta. Rakennuslupaa hakiessa on luvan hakijalla velvollisuus ottaa selvää alueen kulttuurihistoriallisista arvoista ja ominaispiirteistä ja ottaa ne huomioon rakentamisessa.

pv

Tärkeä vedenhankintaan soveltuva pohjavesialue.

Yleismääräykset:

Korttelialueilla autopaikkoja on varattava vähintään 2 ap/asunto.

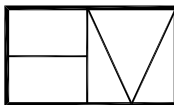
Asemakaavassa on ohjeellinen tonttijako. Poikettaessa kaavassa esitetystä tonttijaosta uuden tontin vähimmäispinta-ala on 2000 m² ja rakennusoikeus lasketaan kertomalla muodostettavan tontin pinta-ala tehokkuusluvulla $e=0,15$.

Katoille ja pihamaalle sekä salaojiin kertyvä vesi tulee ensisijaisesti imeyttää omalla tontilla jättämällä tonteille riittävästi vettä läpäiseviä alueita. Kiinteistöille kertyvä imeytymätön hulevesi tulee johtaa kunnalliseen hulevesiverkoston, jos se on teknisesti mahdollista.

21.9.2023

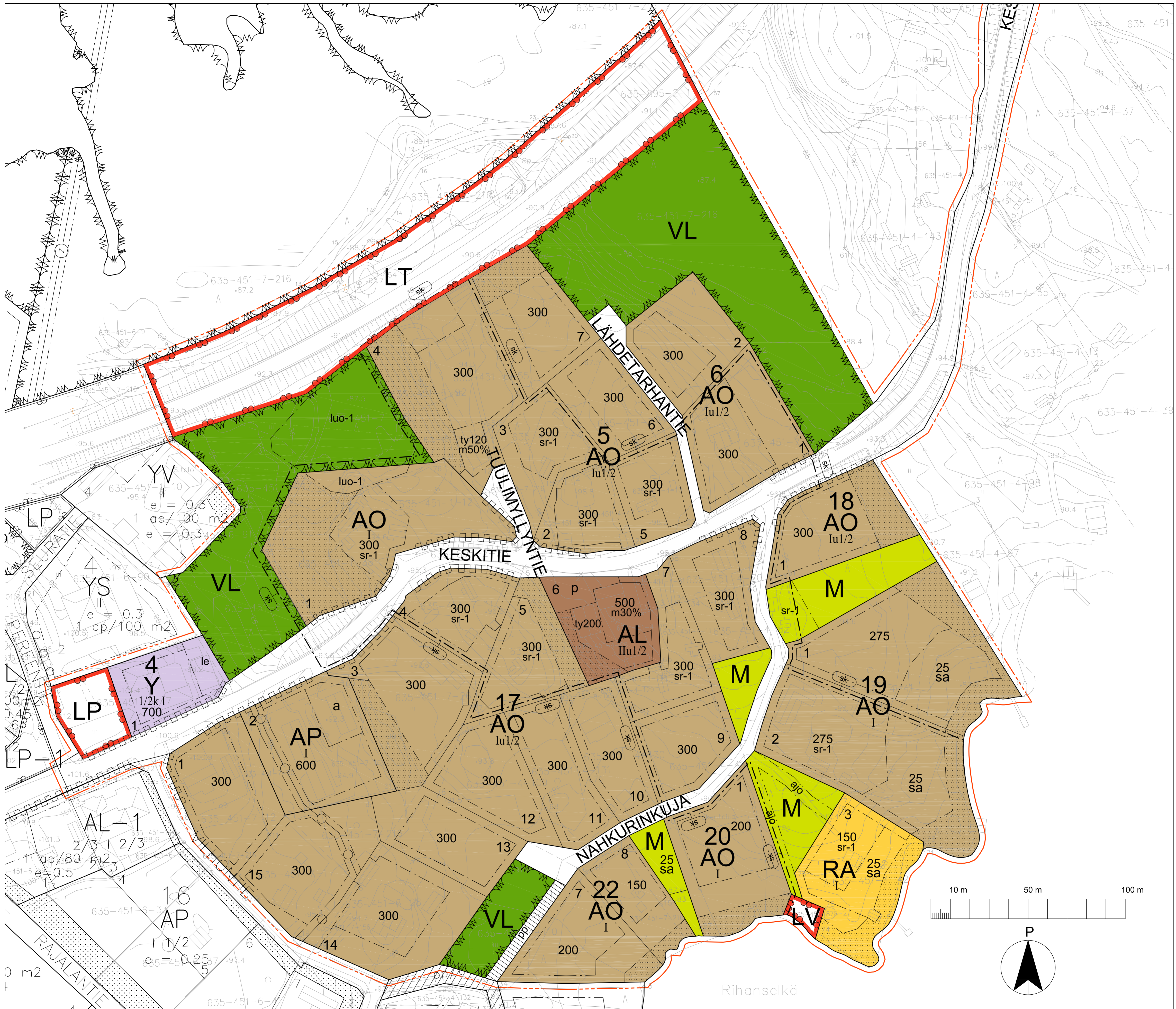


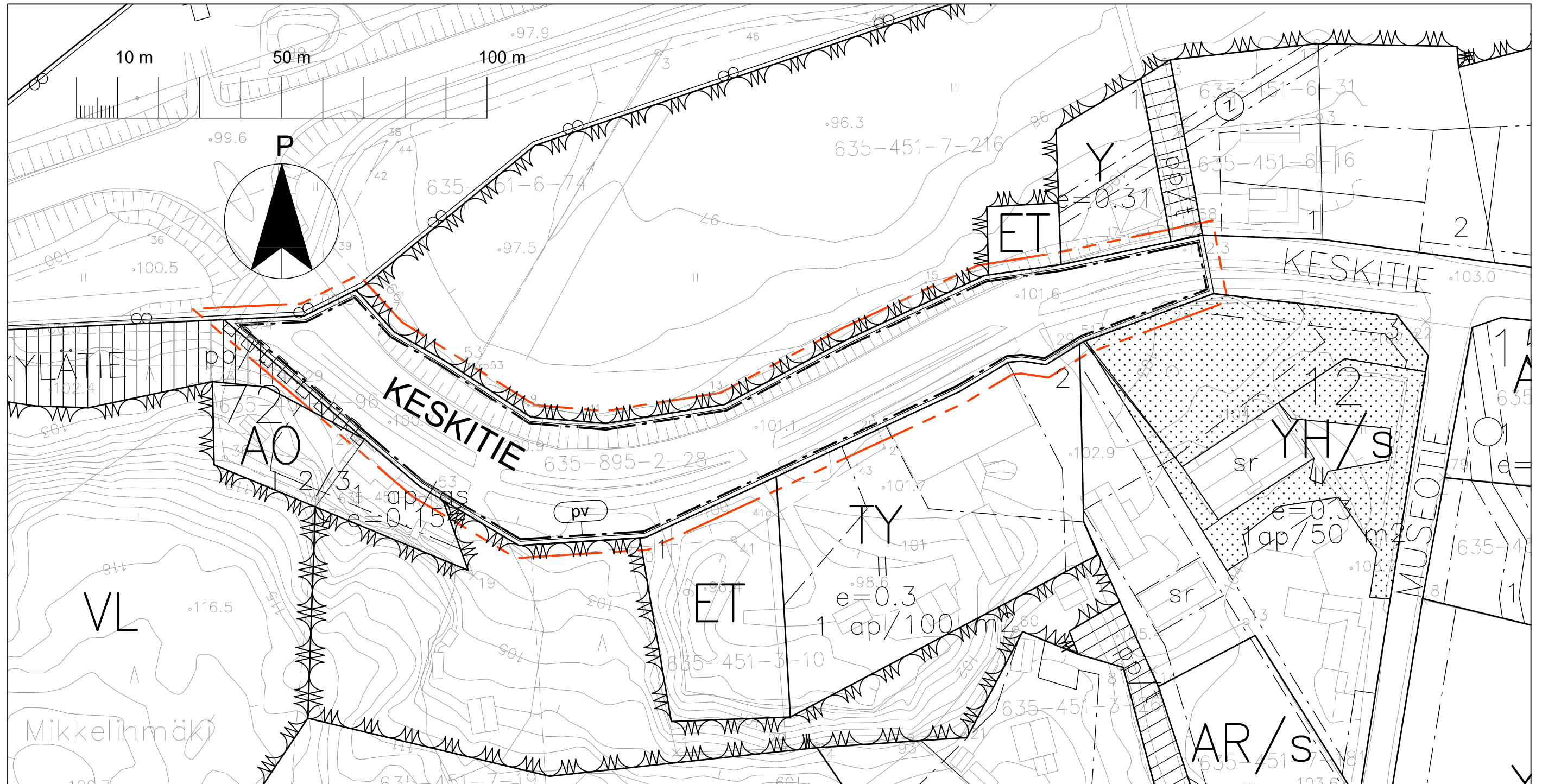
Helena Väisänen
Arkkitehti, SAFA



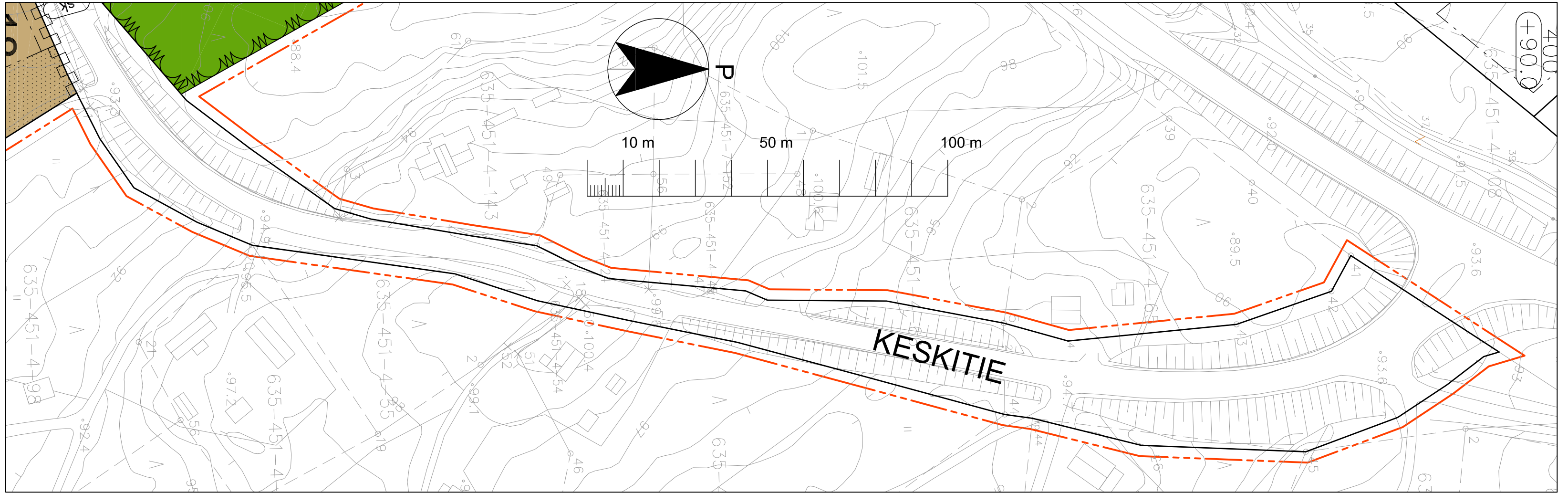
Arkkitehtitoimisto Helena Väisänen

Jokipolventie 15, 37130 Nokia Puh. 040 5576086 E-mail helena.vaisanen@arkkitehtihv.fi





PÄLKÄNEEN KUNTA, LUOPIOINEN
KESKITIEN JA KIRKONKYLÄN ITÄOSAN ASEMAKAAVA JA ASEMAKAAVAN MUUTOS
KESKITIEN LÄNSIPÄÄ
 KAAVALUONNOS 21.9.2023 1:1000



PÄLKÄNEEN KUNTA, LUOPIOINEN
KESKITIEN JA KIRKONKYLÄN ITÄOSAN ASEMAKAAVA JA ASEMAKAAVAN MUUTOS
KESKITIEN ITÄPÄÄ

KAVALUONNOS 21.9.2023 1:1000