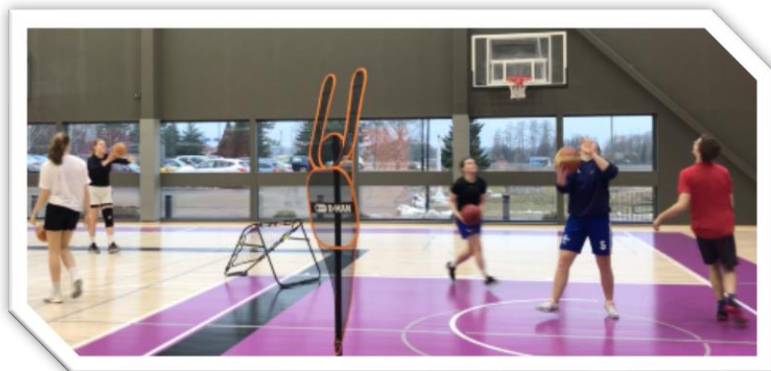


# Pälkäneen lukio

OPINTO-OPAS  
2025 – 2026



LOPS 2021

## Sisällys

|     |   |    |
|-----|---|----|
| 1.  | Yhteystietoja.....                                | 3  |
| 2.  | Lukuvuoden alkaessa.....                          | 4  |
| 3.  | Lukuvuoden työ- ja loma-ajat.....                 | 5  |
| 4.  | Opiskelu lukiossa .....                           | 7  |
| 5.  | Arviointi .....                                   | 10 |
| 6.  | Järjestyssäännöt ja käytänteet .....              | 12 |
| 7.  | Opiskelijakunta .....                             | 13 |
| 8.  | Kansainvälisyys.....                              | 14 |
| 8.1 | Mikä on ESN-vaihto? .....                         | 14 |
| 8.2 | ESN-vaihdot 2025 – 2026.....                      | 15 |
| 9.  | Koulumatkat, opintotuki ja vakuutukset.....       | 16 |
| 10. | Opiskeluhoolto .....                              | 16 |
| 11. | Ylioppilaskirjoitukset .....                      | 18 |
| 12. | Opintotarjotin 2025-26.....                       | 19 |
| 13. | Opintojaksojen suositeltu suoritusjärjestys ..... | 20 |
|     | Lukion kartta .....                               | 21 |



## 1. Yhteystietoja

Rehtori Emmi Kleemola, puh. 040 727 5771  
Apulaisrehtori Tarja Mikkola, puh. 040 758 8660  
Opettajienhuone, puh. 050 315 2813

### RYHMÄNOHJAAJAT

L1 Satu Kotiranta  
L2 Juha Valtonen  
L3 Annemari Kallioranta  
L4 Lotta Seppänen

### OPETTAJAT JA HEIDÄN OPETTAMANSA AINEET

|                      |   |
|----------------------|---|
| Hirmukallio Mirva    | MAB                                       |
| Jalkanen Marita      | BI, GE                                    |
| Kallio Charlotta     | MU  |
| Kallioranta Annemari | RU, SA, ESP                               |
| Kotajoki Tahiti      | KE  |
| Kotiranta Satu       | ÄI  |
| Koponen Jani         | TE  |
| Leveelahti Aki       | LI  |
| Mikkola Tarja        | KO  |
| Muola Timo           | UE, ET, FF, PS                            |
| Paananen Arsi        | EN, PS (Anna Harjun virkavapaan sijainen) |
| Rantala Hannu        | FY  |
| Räisälä Kari         | MAA, TVT                                  |
| Saari Kaija          | KU  |
| Seppänen Lotta       | OPO                                       |
| Tapani Henna         | LI  |
| Valtonen Juha        | HI, YH                                    |

### HENKILÖKUNTA

Koulusihteeri Mari Sampakoski, puh. 050 315 2810  
Ruokala puh. 050 315 2820  
Siivous puh. 050 315 2829

### OPISKELUHUOLTO

Kouluterveydenhoitaja Nina Sappinen, puh. 050 430 8571  
Koululääkäri, yhteys terveydenhoitajan kautta. Lääkäri paikalla perjantaisin. Pälkäneen terveysasema puh. 03 5655 4018.  
Hammashoitola puh. 03 5655 4023.  
Koulukuraattori Terhi Hänninen, puh. 0400 940 881. Vastaanotto pääsääntöisesti torstaisin ja perjantaisin sekä joka toinen tiistai.  
Koulupsykologi Hanna Keskinen, puh. 050 341 3989. Tavattavissa koululla ajanvarauksella maanantaisin ja keskiviikkoisin.  
Lukion erityisopettaja Tiia Hakanen.

## 2. Lukuvuoden alkaessa

Tervetuloa meidän lukioon!

Pälkäneen lukio on mukava pienehkö koulu Pälkäneen keskustan tuntumassa, aivan kirjaston ja Kostia-areenan vieressä. Ehkäpä koulu on sinulle ennestään tuttu, sillä voi olla, että olet kuljeskellut koulun käytävillä jo useamman vuoden yläkouluaikoinasi. Siksipä ehkä tiedät tai ainakin luulet tietäväsi, millainen meidän lukiomme on, ja millaista on olla lukiolainen. Saatatkin yllättyä, kun huomaat, että lukio ei olekaan ystävällistä seuraava luokka, vaan aivan eri koulu. Tilat ovat osin samat, mutta vastuu, oikeudet ja velvollisuudet ovatkin sitten aivan eri luokkaa.

Koulussamme on mukava ilmapiiri. Et tutustu vain oman vuosikurssisi opiskelijoihin vaan lisäksi tutuiksi tulevat myös ylempien vuosikurssien opiskelijat. Voit nimittäin osallistua samoille kursseille vanhempien opiskelijoiden kanssa tai vaikkapa lähteä Italiaan kakkosten ja kolmosten kanssa. Olkkarissa ja kirjastossa voit viettää vapaatuntejasi riippumatta siitä, millä vuosikurssilla olet. Opiskelijakunnan hallitus järjestää lisäksi ohjelmaa kaikille lukiolaisille vuoden ympäri, joten tylsyyteen sinun ei tarvitse vaipua, vai miltä kuulostavat matka Tukholmaan, yökoulu lukiolla, elokuvaillat teatterissa ja lukiolaisbileet syksyisin ja keväisin?

Suurin osa opettajista voi olla sinulle entuudestaan tuttuja. Oppiaineet sen sijaan ovat osittain uusia. Tutuiksi sinulle tulevat PAKOSTAKIN filosofian ja psykologian perusteet. Kemiaa ja fysiikkaakin opiskelet ainakin yhden opintojakson verran, samoin terveystietoa ja yhteiskuntaoppia. Ruotsista et pääse vielä eroon, jos sitä toivoit, ja englantikin jatkuu samaan malliin. Lisäksi voit aloittaa uuden kielen: saksan, ranskan tai vaikka espanjan. Jos matikka on sinun juttusi, voit valita pitkän matikan ja haalia kaikki opintojaksot. Jos laskutaito taas tökkii, lyhyt matematiikka voi olla pelastuksesi. Jauhopeukaloitakaan ei ole unohdettu. Siksipä lukiomme tarjoaa valinnaisena kotitaloutta ja lukiodiplominkin kotitaloudessa, samoin kuin kuvataiteessa, musiikissa ja liikunnassa.



Kaikki uusi voi sinua hiukan jännittääkin, vaikka tuskin sitä myönnät. Mielessäsi voi pyöriä monenlaisia kysymyksiä. Pärjääköhän lukiossa? Ovatko opinnot liian vaikeita, ja edetäänkö niillä liian nopeasti? Entä päivät? Ovatko ne liian pitkiä ja raskaita? Apua ylioppilaskirjoituksetkin vielä! Ei kai kukaan jaksaa kuutta tuntia kirjoittaa samasta aineesta. Eihän?

Ei hätää. Opit pian lukion tavoille, ja lisäksi koulussamme on paljon ihmisiä, jotka auttavat sinua tarpeen tullen. Ryhmänohjaajasi, koulun kuraattori, psykologi, terveydenhoitaja ja erityisesti TUTORISI, OPOSI ja OPETTAJASI tukevat sinua lukiotaipaleellasi. Tutorit ovat vuotta sinua ylemmällä vuosikurssilla olevia opiskelijoita, joiden tehtävänä on pitää erityisesti huolta juuri sinusta. Tämä opaskin auttaa sinua uudella opintopolullasi, sillä se sisältää tärkeää tietoa lukiomme toiminnasta ja opiskelusta, säilytä se siksi huolellisesti.

Lukio-opinnoissa pääset sujuvasti alkuun, kun osallistut *Tervetuloa lukioon!* -opintojaksolle (TO01). Se alkaa heti 1.jaksossa ja jatkuu koko lukuvuoden ajan. Saat siitä suorituksia kahden opintopisteen verran 😊

### 3. Lukuvuoden työ- ja loma-ajat

|                   |                         |
|-------------------|-------------------------|
| syyslukukausi     | to 7.8. – la 20.12.2025 |
| syysloma (vko 42) | 13. – 19.10.2025        |
| joululoma         | 21.12.2025 – 6.1.2026   |

|                        |                        |
|------------------------|------------------------|
| kevätlukukausi         | ke 7.1. – la 30.5.2026 |
| talviloma (vko 9)      | 23.2. – 1.3.2026       |
| pääsiäisloma           | 3. – 6.4.2026          |
| helatorstaivapaa       | 14.5.2026              |
| Abien koulutyö päättyy | 5.2.2026               |



Kevätjuhla ja ylioppilasjuhla la 30.5.2026

### JAKSOT JA TYÖSKENTELEY

#### Jaksot

Lukuvuosi on jaettu viiteen jaksoon. Kussakin jaksossa on vain niiden aineiden opetusta, jotka opiskelija aikoo sen jakson aikana suorittaa. Yleensä yhdessä jaksossa on 4–8 opintojaksoa.

1. jakso to 7.8.- ma 29.9.2025
2. jakso ti 30.9.- ti 25.11.2025
3. jakso ke 26.11.2025 – ma 2.2.2026
4. jakso ti 3.2. – ke 1.4.2026
5. jakso to 2.4. – la 30.5.2026

#### Jaksojen päättöviikko

Jaksojen lopussa on usein opintojaksojen kokeita, joiden tekemiseen on varattu aikaa useampi tunti. Tästä syystä jakson lopussa lukujärjestys on erilainen. Nämä jaksojen päättöviikot ovat seuraavasti:

|         |                     |
|---------|---------------------|
| 1.jakso | 22.9- 29.9.2025     |
| 2.jakso | 18.11. – 25.11.2025 |
| 3.jakso | 26.1. – 2.2.2026    |
| 4.jakso | 25.3. – 1.4.2026    |
| 5.jakso | 20.5. – 27.5.2026   |

75-minuuttisten oppituntien kellonajat selviävät Wilmasta. Ruokailuväliaika on klo 11.45 - 12.10.

## **Rästäpäivät lv. 2025-26**

Jos kokeita, palautettavia tehtäviä tai töitä tms. jää tekemättä esimerkiksi poissaolojen takia, niin ilmoittaudut rästäpäivään tekemään puuttuvat suoritukset. Rästäpäiviin ilmoittautuminen on pääsääntöisesti rästäpäivää edeltävänä torstaina. Poikkeuksena kesäkuun rästäpäivään ilmoittautuminen on perjantaina 29.5.

### **Rästäpäivät**

maanantaina 25.8. klo 14.15, maanantaina 6.10. klo 14.15, maanantaina 8.12. klo 14.15, maanantaina 16.2. klo 14.15, maanantaina 13.4. klo 14.15 ja tiistaina 2.6. klo 9.00.

Lisäksi torstaina 28.5. pidetään rästäpäivä, jolloin opiskelijan tulee tehdä rästäin jääneitä tehtäviä, testejä, kokeita jne.

Ylimääräiset rästäpäivät klo 14.15 alkaen:

maanantaina 10.11. maanantaina 19.1. maanantaina 16.3. ja maanantaina 11.5.

### **TAPAHTUMIA 1. JAKSOSSA**

Lukiolaisten valokuvaus 26.8.

Ykkösten yökoulu

## **VANHEMPAINILLAT LV. 2025 - 2026**

1. vuosikurssin opiskelijoiden vanhempainilta pidetään *torstaina 4.9.2025 klo 17.30*. Aiheina ovat mm. lukion uusi opetussuunnitelma, opiskelu lukiossa, oppiaineiden arviointi, poissaolojen vaikutus opiskeluun.

2. vuosikurssin opiskelijoiden vanhempainilta pidetään *torstaina 30.10.2025 klo 17.30*. Aiheena yo-kirjoitukset ja niiden hajauttaminen sekä jatko-opinnot.

Wilman käyttöoikeudet poistuvat huoltajalta, kun opiskelija täyttää 18 vuotta. Mikäli huoltaja haluaa säilyttää Wilma-oikeutensa sen jälkeen, kun opiskelija on täyttänyt 18 vuotta, asiasta täytyy ilmoittaa kansliaan koulusihteerille ja lupa täytyy olla opiskelijalta.

## 4. Opiskelu lukiossa

Lukio-opiskelu on osa toisen asteen koulutusta. Lukiossa opiskeluryhmät vaihtelevat aineesta toiseen eikä opinnoissa etenemistä ole sidottu vuosiluokkiin. Opiskelija ei siis jää luokalle, siirry luokalta toiselle eikä saa ehtoja. Lukion suoritus aika on 2-4 vuotta. Suoritus koostuu vähintään **150 opintopisteestä**. Ylärajaa opintopistemäärälle ei ole. Opinnot voi suorittaa omassa tahdissa 2–4 vuoden aikana, tosin suurin osa opiskelijoista valmistuu kolmessa vuodessa.



**PAKOLLISET OPINNOT: 94-102 op**, riippuen valitseeko lyhyen vai pitkän matematiikan.

**VALTAKUNNALLISET VALINNAISET OPINNOT: väh. 20 op**

**KOULUKOHTAISET VALINNAISET OPINNOT: määrä ei rajoitettu**

### *Opinto-ohjaus*

Opinto-ohjauksen tehtävänä Pälkäneen lukiossa on tukea opiskelijaa opinnoissa lukioaikana ja huolehtia siitä, että opiskelijalla on riittävästi sellaisia tietoja ja taitoja, joita hän tarvitsee siirtyessään jatko-opintoihin ja työelämään. Ohjaustoiminta muodostaa koko lukiokoulutuksen ajan kestävä jatkumon, jonka aikana opinto-ohjauksen opintojaksot tarjoavat opiskelijoille mahdollisuuden hankkia perustiedot ja taidot, joiden varassa heidän on mahdollista suunnitella jatko-opintoja ja pohtia ammatillista suuntautumista.

Henkilökohtaisessa ohjauksessa opiskelija voi keskustella opintoihinsa, koulutusvalintoihinsa sekä ammatti- ja urasuunnitteluunsa, tulevaisuuteensa ja elämäntilanteeseensa liittyvistä kysymyksistä. Opinto-ohjauksen tehtävänä on tukea ja auttaa erityisesti tukea tarvitsevia opiskelijoita myös opintoihin liittyvissä käytännön kysymyksissä.

Pälkäneen lukion opinto-ohjaaja Lotta Seppänen

puh. 0503152812, [lotta.seppanen@palkane.fi](mailto:lotta.seppanen@palkane.fi)

Opiskelija voi varata henkilökohtaisen ohjausajan sopimalla erikseen.

## LUKIO-OPISKELUN SANASTOA



### *Kotiryhmä*

Luokattomassa lukiossa opiskeluryhmät vaihtelevat, mutta jokaisella opiskelijalla on oma pysyvä kotiryhmänsä ja oma ryhmänohjaajansa, jonka puoleen voi kääntyä luontevasti opiskeluun liittyvissä asioissa.

### *Opintotarjotin (ennen kurssitarjotin) (tämän oppaan lopussa)*

Kaikki opetettavat opintojaksot näkyvät Wilmassa kurssitarjottimella. Siitä voi valita opintojaksot, jotka aikoo suorittaa lukuvuoden aikana. Wilma on auki vain tietyn aikaa ennen jokaisen jakson alkua opiskelijoille ja sen jälkeen opintomuutokset voi tehdä opinto-ohjaajan kanssa.

### *Moduuli*

Moduulit ovat kokonaisuuksia, joista opintojaksot rakentuvat. Entisten kurssien sijaan oppiaineiden sisällöt, tavoitteet ja arviointi kuvataan siis moduuleilla.

### *Opintopiste*

Opetuksen mitoituksen perusteena käytetään opintopisteitä. Yhtä opintopistettä (1 op) kohti on 11,4 x 75 minuutin oppituntia ja kahta opintopistettä (2 op) kohti on 22,8 x 75 minuutin oppituntia.

### *Opintojakso*

Lukion oppiaineiden oppimäärät koostuvat opintojaksoista (aiemmin kursseista). Opetusta annetaan keskimäärin 14 tuntia 15 minuuttia opintopistettä kohden. Opintoihin kuuluu lisäksi niiden tavoitteiden ja sisällön kannalta tarpeellinen ja opiskelijan kannalta kohtuullinen määrä opiskelijan omatoimista työskentelyä. Opintojaksot ovat 1-4 opintopisteen laajuisia. Yleensä yhdessä kalenterin jaksossa opiskellaan 4–8 opintojaksoa.

### *Oppimäärä*

Oppiaineen oppimäärä muodostuu opiskelijan henkilökohtaisen opintosuunnitelman mukaisesti opiskelemista opinnoista. Opiskelijan opintosuunnitelma tarkentuu lukio-opintojen aikana. Oppimäärän vähimmäisopintopistemäärä määritellään lukion tuntijaossa ja opetussuunnitelmassa. Lukion koko oppimäärä muodostuu opiskeltujen aineiden oppimäärästä ja on laajuudeltaan vähintään 150 opintopistettä.

### *Opintosuunnitelma*

Opiskelija tekee itselleen opintosuunnitelman aloittaessaan lukio-opinnot. Opinto-ohjaaja neuvoo suunnitelman tekemisessä. Sitä voi tarkistaa opintojen edetessä. Tavoitteena on suorittaa lukio kolmessa vuodessa

### *Arviointi*

Opiskelija saa arvosanan opintojaksoihin sisältyvistä opinnoista. Numeroin annettavassa arvostelussa käytetään asteikkoa 4–10. Arvosana 5 osoittaa välttäviä, 6 kohtalaisia, 7 tyydyttäviä, 8 hyviä, 9 kiitettäviä ja 10 erinomaisia tietoja ja taitoja. Hylätty suoritus merkitään arvosanalla 4. Opintojakso tai oppiaine, jota ei arvostella numeroin, arvioidaan suoritetuksi tai hylätyksi.

Oppiaineen oppimäärän arvosana määräytyy opiskelijan opiskelemien pakollisten ja valtakunnallisten valinnaisten opintojen arvosanojen opintopisteiden mukaan painotettuna aritmeettisena keskiarvona.

### *Itsenäinen suoritus*

Lukiossa voi suorittaa opintojaksoja myös itsenäisesti työskennellen. Opiskelija laatii opettajan antamien ohjeiden pohjalta itsenäisesti suoritettavan opintojakson opiskelusuunnitelman, jonka opettaja hyväksyy. Suunnitelmassa määritellään opintojakson suorittamisen menettelytavat ja aikataulu. Tärkeätä on, että opiskelija ymmärtää oman vastuunsa kurssin itsenäisestä suorittamisesta. Luvan itsenäisesti suoritettavaan opintojaksoon myöntää rehtori kuultuaan ao. opintojakson opettajaa.



Opettajan tehtävänä on ohjeistaa ja ohjata itsenäistä opiskelua sekä turvata riittävä tuki opiskelijalle. Opettaja myös varmistaa, että itsenäisellä opiskelulla saavutetaan sille asetetut tavoitteet. Pakolliset ja valtakunnallisesti valinnaiset opintojaksot suoritetaan pääsääntöisesti luokkaopetuksena. Opintojaksojen kuvauksista ilmenee, jos se ei sovellu itsenäiseen opiskeluun. Itsenäisesti ei voi suorittaa aiemmin hyväksytyä, hylättyä tai täydennettävää kurssia. Opintojakso pyritään suorittamaan itsenäisesti siinä jaksossa, jossa se on tarjolla muille. Itsenäisten suoritusten kokeille on järjestetty oma koepäivä. Itsenäisesti opiskellusta opintojaksosta edellytetään hyväksytty arvosana.

### *Rästäpäivät*

Kunkin jakson rästäpäivänä voi uusia **kyseisen jakson** hylättyjä arvosanoja sekä tehdä rästiin jääneitä tehtäviä, testejä jne. Opintojaksojen suorittamiseen vaadittavat tehtävät, kokeet, testit ja muut suoritukset tulee palauttaa viimeistään rästäpäivänä.

Kesäkuun rästäpäivänä saa uusia **kyseisen lukuvuoden** minkä tahansa hylätyn opintojakson. Elokuun rästikerta on vain rästien uusijoille. Opettaja voi harkita järjestääkö itse rästikokeen vai suorittaako opiskelija kokeen opintojakson rästäpäivänä.

### *Arvosanojen korottamisen periaate*

Opintojakson arvosanan ollessa alle 7 voi opiskelija ilmoittautua rästäpäivään korottamaan opintojakson arvosanaa. Jälkimmäinen numero jää voimaan. Tästä on hyvä keskustella opettajan kanssa etukäteen.

### *Etenemiseste*

Etenemisestettä ei ole määritelty erikseen, mutta kahden 4:n jälkeen **opiskelijan pitää keskustella opettajan kanssa** voiko hän jatkaa kyseisen aineen opiskelua.

## 5. Arviointi

### ARVIOINTI JA LUKIOSTA ANNETTAVAT TODISTUKSET

Opiskelijan opintosuorituksista annetaan arvosana tai suoritusmerkintä opintojakson päätyttyä. Pyydettyäessä opiskelija saa jaksotodistuksen ja opiskelijanaolo -todistuksen.

Kun opiskelija eroaa koulusta, hänelle kirjoitetaan erotodistus. Kun opiskelija on suorittanut lukion hyväksyttävästi, hän saa päättötodistuksen.

### OPISKELIJAN OPPIMISEN ARVIOINTI

#### *Opintojaksojen arviointi*

Opiskelijan oppimista arvioidaan opintojakson aikana. Opintojen arviointi monipuolista. Arvioinnin kohteena ovat opiskelijan tiedot ja taidot. Arviointi ei perustu ainoastaan kokeissa annettuihin näyttöihin vaan opintojaksolla opiskelijat antavat jatkuvaa näyttöä oppimisestaan, työskentelytaidoistaan ja osaamisestaan. Myös arvosana 4 edellyttää aina, että arvioinnin edellytykset täyttyvät. Arvioinnin edellytyksiä ovat mm. osallistuminen opetukseen, opintojaksoon liittyvien tehtävien suorittaminen, opintojakson koe ja/tai muut ilmoitetut näytöt.

Arvioinnin tehtävänä on antaa palautetta opiskelijalle opintojakson tavoitteiden saavuttamisesta ja oppiaineen opiskelun etenemisestä.

Arvosana opintosuorituksista annetaan opintojakson päätyttyä. Arvosanan antamisen tukena voidaan käyttää opettajan ja opiskelijan välisiä keskusteluja sekä opiskelijoiden itse- ja vertaisarviointia.

Opintojakson alussa opiskelijoille ilmoitetaan, millaisia näyttöjä vaaditaan arvioinnin edellytysten täyttämiseksi ja mitkä ovat vähimmäisvaatimukset opintojakson hyväksyttäväksi suoritukseksi. Opiskelijan työskentelystä ja opintojen edistymisestä annetaan riittävän usein tietoa opiskelijalle ja hänen huoltajalleen.



Opiskelija saa arvosanan opintojaksoihin sisältyvistä opinnoista. Opintojaksoihin sisältyvistä pakollisista opinnoista ja valtakunnallisista valinnaisista opinnoista annetaan numeroarvosanat lukuun ottamatta opinto-ohjauksen opintojaksoja, joista annetaan suoritusmerkintä.

Numeroin annettavassa arvostelussa käytetään asteikkoa 4–10. Arvosana 4 (hylätty), 5 (välttävä), 6 (kohtalainen), 7 (tyytyttävä), 8 (hyvä), 9 (kiitettävä) tai 10 (erinomainen). Koulukohtaiset valinnaiset opinnot arvioidaan kirjaimella S = suoritettu, H = hylätty.

*H-merkintä:* = Hylätty opintojakso

Opiskelija voi saada hylätyn opintojakson muutettua hyväksytyksi kyseisen jakson uusintakoepäivään mennessä suorittamalla mahdolliset opintojakson hyväksyttävästä suorittamisesta puuttuvat näytöt.

Opiskelijan opintojen etenemistä seuraavat rehtori, opinto-ohjaaja, ryhmänohjaaja ja ko. aineen opettaja. Hyväksytyin opintojakson arvosanaa voi parantaa ainoastaan käymällä opintojakson uudestaan. Lopulliseksi opintojakson arvosanaksi tulee tällöin kyseisistä suorituksista parempi.

Opiskelijalla on oikeus lukea hyväkseen lukion oppimäärään muualla suoritettut opinnot, jotka ovat tavoitteiltaan ja keskeisiltä sisällöiltään lukion opetussuunnitelman mukaisia. Hyväksi lukemisesta päättää koulun rehtori opiskelijan esityksestä.

Oppiaineen oppimäärän arvosana määräytyy opiskelijan opiskelemien pakollisten ja valtakunnallisten valinnaisten opintojen arvosanojen opintopisteiden mukaan painotettuna aritmeettisena keskiarvona.

Saadakseen oppiaineen oppimäärän hyväksytyksi suoritetuksi opiskelijan on suoritettava pääosa oppiaineen opinnoista hyväksytyksi. Hylättyjä arvosanoja saa olla pakollisissa ja valtakunnallisissa valinnaisissa opinnoissa enintään seuraavasti:

2-5 opintopistettä, hylättyjä opintoja saa olla enintään 0 opintopistettä

6-11 opintopistettä, hylättyjä opintoja saa olla enintään 2 opintopistettä

12-17 opintopistettä, hylättyjä opintoja saa olla enintään 4 opintopistettä

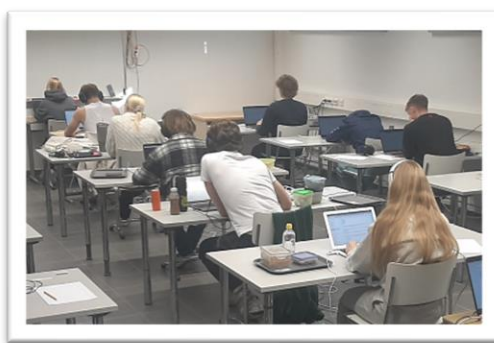
18 tai enemmän opintopisteitä, hylättyjä opintoja saa olla enintään 6 opintopistettä

Opiskelijalle, joka ei ole saanut hyväksytyä arvosanaa jossakin oppiaineessa tai joka haluaa korottaa saamaansa arvosanaa, on järjestettävä mahdollisuus erillisessä kuulustelussa arvosanan korottamiseen. Pälkäneen lukiossa kuulustelu järjestetään yo-kirjoituksiin liittyvien suullisten tenttien yhteydessä. Jälkikäteen ei voi poistaa opiskelijan opiskelemia pakollisia opintoja eikä hyväksytyksi suoritettuja valtakunnallisia valinnaisia opintoja.

#### *Päätötodistuksessa numeroin arvioitavat oppiaineet*

Opintojaksoihin sisältyvistä pakollisista opinnoista ja valtakunnallisista valinnaisista opinnoista annetaan numeroarvosanat lukuun ottamatta opinto-ohjauksen opintojaksoja, joista annetaan suoritusmerkintä. Koulukohtaiset valinnaiset opinnot ja temaattiset opinnot arvioidaan suoritusmerkinnällä. Mikäli opiskelija pyytää, hän on oikeutettu saamaan suoritusmerkinnän liikunnasta ja sellaisista oppiaineista, joissa opiskelijan suorittama oppimäärä käsittää vain kaksi opintopistettä, sekä valinnaisista vieraista kielistä, mikäli opiskelijan suorittama oppimäärä niissä käsittää korkeintaan neljä opintopistettä.

Opiskelija on suorittanut lukion oppimäärän silloin, kun hän on suorittanut oppiaineiden oppimäärät hyväksytyksi ja lukio-opintojen vähimmäismäärä 150 opintopistettä täyttyy. Lukion oppimäärän tulee sisältää vähintään 20 opintopistettä valtakunnallisia valinnaisia opintoja. Muista kuin pakollisista ja valtakunnallisista valinnaisista opinnoista voidaan lukea mukaan lukion oppimäärään vain opiskelijan hyväksytyksi suorittamat opinnot. Tarvittaessa Pälkäneen lukio tiedottaa opiskelijoille arvioinnin uusimis- ja oikaisumahdollisuuksista.



## 6. Järjestyssäännöt ja käytänteet

### LÄSNÄOLOVELVOITE

Opiskelijalla on velvollisuus osallistua opetukseen, jollei hänen poissaololleen ole perusteltua syytä. (LL30 §).

Läsnäolovelvoitteeseen kuuluu se, että opiskelija suorittaa vähintään 8 opintopistettä jaksossa ja vähintään 40 opintopistettä lukuvuodessa. Tämä velvoite ei koske sitä lukuvuotta, jolloin koko lukion oppimäärä tulee täyteen, tai jaksoa, jolloin opiskelija osallistuu ylioppilaskirjoituksiin. Hylätty (arvosana 4) opintojakso lasketaan mukaan opintopistekertymään, mutta keskeytynyttä (H-merkintä) ei. Opiskelija voi menettää opiskelupaikan, mikäli hän ei täytä edellä mainittua läsnäolovelvoitetta. Opiskelija tekee ennen opiskelupaikan menettämistä koskevaa päätöstä selvityksen opiskelustaan rehtorille. Mikäli opiskelijan selvitystä ei hyväksytä, katsotaan opiskelija eronneeksi lukiosta.

### OPPITUNNIT

Opiskelijan on suoritettava tehtävänsä tunnollisesti ja käyttäytyttävä asiallisesti. (LL30 §). Jokaisella opiskelijalla on vastuu työrauhasta, ilmapiiristä ja luokan siisteydestä. Vältä liiallista hajusteiden käyttöä. Kännyköitä, mediatoistimia, pelilaitteita yms. saa käyttää vain tuntia pitävän opettajan luvalla.

### VÄLITUNNIT

Lukio-opiskelijat voivat viettää välitunnit koulurakennuksessa. Portaikossa istuminen on kuitenkin turvallisuussyistä kielletty. Lukio-opiskelijat voivat poistua välituntisin koulun alueelta.

### RUOKAILU

Lukion ruokailu on klo 11.45–12.10. Ruokalaan ei saa tuoda omia eväitä, päällysvaatteita eikä reppuja. Ruoka syödään ruokalassa eikä sitä viellä muihin tiloihin. Kukin huolehtii oman ruokailupöytänsä siisteydestä ja vie käyttämänsä ruokailuvälineet ja roskat keräilyvaunuun. Jokainen nostaa oman tuolinsa, kun lähtee ruokapöydästä. Viimeinen pöydästä lähtijä tarkistaa, että tuolit tulevat järjestykseen.

### TUPAKKATUOTTEET



Tupakointi on lain mukaan kielletty kaikkien perusopetusta, ammatillista koulutusta ja lukio-opetusta antavien oppilaitosten sisätiloissa ja niiden käytössä olevilla ulkoalueilla (Tupakkalaki 12§). Lain tulkinnan mukaan tämä koskee myös mm. nuuskaa ja sähkötupakkaa.

### PYSÄKÖINTIALUE



Lukion opiskelijat pysäköivät mopoautonsa, moponsa ja autonsa liikuntahallin pysäköintialueelle. Polkupyörille on telineet koulun pihassa.

## *LUKIOLAISTEN OLKKARI JA YLKKÄRI*

Olkkari on tarkoitettu vain lukiolaisten käyttöön. Siellä voi viettää mm. vapaatunteja. Lukiolaiset ovat yhdessä vastuussa Olkkarin siisteydestä ja viihtyvyydestä (siivousvuorot). Olkkarissa on käytätyttävät niin, että ei häiritse muuta kouluyhteisöä.

Rakennuksen 3. kerroksen ”ylkkäriin” luokat ovat pääosin lukion käytössä. Joitakin tunteja (UE, PS, FF, FY, KE, MU ja BI) pidetään muissakin kerroksissa.



## *KANNETTAVAT TIETOKONEET*

Lukiolaiset saavat käyttöönsä kannettavat tietokoneet. Koneet ovat koulun omaisuutta koko lukio-opiskelun ajan. Opiskelijan velvollisuus on huolehtia käyttöönsä saamastaan laitteesta.

Huolimattomuudesta johtuvasta tai jostakin muusta takuun piiriin kuulumattomasta vahingosta opiskelija on itse korvausvelvollinen.

## *MUUT OHJEET*

Lukion säännöt ja käytänteet koskevat myös niitä henkilöitä, jotka opiskelijoiden tai muiden vieraina osallistuvat koulutyöhön, koulun tilaisuuksiin, illanviettoihin tai koulun muuhun toimintaan.

## **7. Opiskelijakunta**

Voimassa olevien säännösten mukaan lukiossa on oltava opiskelijakunta, johon lukion opiskelijat kuuluvat. Opiskelijakunnan hallitus edustaa koko opiskelijakuntaa eli kaikkia lukion oppilaita.

Opiskelijakunnan hallitus valitaan syksyllä heti koulun alettua ja sillä on myös ylin päätäntävalta.

Opiskelijakunnan hallitus valitsee sitten keskuudestaan puheenjohtajan, varapuheenjohtajan ja sihteerin.

Sinullakin on mahdollisuus päästä hallitukseen

vaikuttamaan lukiolaisten asioihin ja järjestämään

monenlaista toimintaa itsellesi ja muille lukiolaisille. Vaikuttaa voit toki myös tavallisena riviopiskelijana olemalla aktiivinen ja tuomalla ajamiasi asioita reippaasti esille!

Hallitus ajaa opiskelijoiden asioita, järjestää ohjelmaa esim. bileitä, elokuvailtoja opiskelijoille, huolehtii osaltaan opiskelijoiden kouluviihtyvyydestä, tekee yhteistyötä opettajien kanssa mm. osallistumalla tarvittaessa opekokouksiin, markkinoimalla lukiota.



Aktiivisesta ja pitkäjänteisestä opiskelijakunnan hallitustyöskentelystä voit saada 1 opintopisteen suorituksen. Opiskelijakunnan hallitus toimii tutoreiden kanssa yhteistyössä. Opiskelijakunnan hallituksen ohjaajana toimii Annemari Kallioranta.

## 8. Kansainvälisyys

### 8.1 Mikä on ESN-vaihto?

European School Network (ESN) on eurooppalainen lukioverkosto, joka järjestää jäsenlukioidensa opiskelijoille mahdollisuuksia lähteä viikoksi tai kahdeksi kansainväliseen vaihtoon. Verkoston etuja ovat:

**TURVALLISUUS:** Kaikkien koulujen koordinaattorit tapaavat toisensa vuosittain. Näin syntyneiden henkilökohtaisten suhteiden avulla taataan luottamus: kun Suomesta lähetetään opiskelija vaihtoon, tiedämme varmasti, että hän on parhaissa mahdollisissa käsissä.

**EDULLISUUS:** Verkoston ”perusvaihdon” ideana on vastavuoroisuus. Vaihtoon lähtevälle opiskelijalle etsitään kohdemaasta isännäksi lukiolainen, joka puolestaan haluaa tulla vaihtoon Suomeen. Isäntäperhe majoittaa opiskelijan kohdemaassa ja vieraileva suomalaisopiskelija sitoutuu vastavuoroisesti majoittamaan saman jo tutuksi tulleen ulkomaalaisen opiskelijan hänen vastavierailunsa ajaksi. Näin ainoa kustannus, joka matkasta koituu, on lentolipun hinta.

**HELPPOUS:** Verkoston ehdoton vahvuus on vaihdon järjestämisen helppous. Muissa vaihtojärjestöissä on usein paperin pyöritystä ja byrokratiaa ja rahan keräystä. ESN:ssä mitään tällaista ei ole, vaan asiat hoituvat yksinkertaisesti ja nopeasti. Vaihdon aikataulut voidaan sopia vapaasti opiskelijoiden tarpeiden mukaan.

Jäsenkoulut ympäri Eurooppaa tarjoavat juuri sinulle mahdollisuuden osallistua tavalliseen kouluarkeen kohdemaassa tai vaihtoehtoisesti mahdollisuuden osallistua erilaisille teemaviikoille, kuten vesileirille Ranskassa tai ruokaleirille Italiassa. Opiskelija saa vaihtoon osallistumisesta ja vaihtarin majoittamisesta opintopistettä.

Koulumme kansainvälisyyskoordinaattorina on Annemari Kallioranta. Kysele ihmeessä lisää!

## 8.2 ESN-vaihdot 2025 – 2026

Jokaisen opiskelijan olisi hyvä osallistua ainakin yhteen kansainväliseen vaihtoon opiskeluaikanaan.

Tulevaisuuden työelämässä kielitaito ja kyky pärjätä ulkomaalaisten kanssa ja ulkomailla ovat erityisen suuria valtteja. Siksi suosittelemme lämpimästi, että jokainen opiskelija hankkisi arvokkaan kokemuksen tulevaisuuttaan varten lähtemällä vaihtoon ainakin yhden viikon ajaksi. Koulumme pystyy tarjoamaan poikkeuksellisen monipuoliset mahdollisuudet kaikille vaihtoon haluaville. Vaihtopaikat jaetaan ilmoittautumisjärjestyksessä, emmekä välttämättä enää pääse mukaan kaikkiin alla esiteltyihin vaihtoihin.



Esimerkkejä mahdollisista vaihdoista:

DUTCH FILM WORKS helmikuu Corderius College, Alankomaat. Leiri, jonka aikana tehdään lyhytelokuvia. Mukana olisi hyvä olla joko näyttelemisestä innostuneita tai editoinnin ja kuvaamisen taitavia nuoria.

ALL AROUND THE TABLE maaliskuu Pohjois-Italiassa Sarnicossa. Kansainvälisen ruokakulttuurin ympärille rakentuva tapahtuma, jossa opiskelijat tutustuvat eri maiden ruokakulttuureihin ja kokkaavat viikon ajan mitä herkullisimpia keitoksia.

SCIENCE FAIR toukokuu Istanbul, Turkki. Kolmen opiskelijan ryhmät voivat tehdä opettajan johdolla jonkin "tieteellisen tutkielman" haluamastaan oppiaineesta ja osallistua sillä Istanbulissa järjestettäviin tiedemessuihin. Koulustamme on osallistunut mm. opiskelijaryhmä historiaan liittyvällä tutkielmalla. Istanbulissa tapahtumaa järjestävä koulu on korkealuokkainen yksityislukio, jonka ohjelmajärjestelyt ovat aina viimeisen päälle hienoja.

MUSIC CAMP toukokuu Istanbul, Turkki. Leiri, jossa tehdään yhdessä musiikkia. Toivottavaa olisi, että mukaan lähtisi myös koulun musiikin opettaja ohjaamaan musiikin tekemistä. Tämän leirin voi halutessaan yhdistää Science Fairiin ja viettää Turkissa pidemmänkin aikaa... Turkkilaiset ovat hyvin vieraanvaraisia ja lämminsydämiä isäntiä.

SEA SPORTS Marseille, Ranska. Viikon mittainen leiri, jossa tutustutaan merikaupungin monipuolisiin vesiturheilumahdollisuuksiin. Ohjelma ja sen tarkat päivämäärät ovat vielä vähän auki. On mahdollista, että tästä leiristä järjestäjä perii noin 50 euron osallistumismaksun, riippuen ohjelman kustannuksista.

SOCIAL PROJECT Budapestissa Unkarissa. Opiskelijat asuvat viikon leirikeskuksessa yhdessä alakouluikäisten unkarilaislapsien kanssa ja järjestävät heille ohjelmaa (pelejä ja leikkejä). Leirille tulevat unkarilaiset lapset ovat vähävaraisista perheistä, joilla ei ole mahdollisuutta järjestää lapsilleen kesäohjelmaa. Vapaaehtoiset nuoret eri puolilta Eurooppaa ovat heille tärkeitä, ja viikon päätteeksi vuodatetaan monia kyyneleitä. Iltaisin opiskelijoilla on vapaa-aikaa tutustua Budapestiin ja unkarilaiseen kulttuuriin.

## 9. Koulumatkat, opintotuki ja vakuutukset

### *Koulumatkojen korvaus*

Kelan myöntämän koulumatkatuen edellytyksenä on, että yhdensuuntainen koulumatka opiskelijan asunnolta oppilaitokseen on oltava **vähintään 7 kilometriä**. 1.8.2021 alkaen maksuttomaan koulutukseen oikeutetuilla opiskelijoilla ei ole tuessa omavastuuosuutta. Tuki myönnetään ensisijaisesti julkisen kulkuneuvon käyttämisen mukaan.

### *Opintotuki*

Lisätietoja saa Kelasta ja nettiosoitteesta: <http://www.kela.fi/opintotuki>.

### *Tapaturmavakuutus*

Lukion opiskelijat on tapaturmavakuutettu koulussa ja koulumatkalla. Tapaturmasta ilmoitetaan välittömästi terveydenhoitajalle, opettajalle tai rehtorille. Esineille ja kiinteistölle sattuneista vahingoista ilmoitetaan opettajalle tai rehtorille. Kouluyhteisön jäsen on velvollinen korvaamaan koulun omaisuudelle tahallaan tai tuottamuksellisesti aiheuttamansa vahingon.

## 10. Opiskeluhoolto

Opiskelijahuollolla tarkoitetaan opiskelijan hyvän oppimisen, hyvän psyykkisen ja fyysisen terveyden sekä sosiaalisen hyvinvoinnin edistämistä ja ylläpitämistä sekä niiden edellytyksiä lisäävää toimintaa kouluyhteisössä. Opiskelijahuoltoa toteutetaan ensisijaisesti ennaltaehkäisevänä ja koko kouluyhteisöä tukevana **yhteisöllisenä opiskelijahuoltona**. Tämän lisäksi opiskelijoilla on lakisääteinen oikeus **yksilökohtaiseen opiskelijahuoltoon**.

Koulussa opiskelijahuolto on kaikkien kouluyhteisössä työskentelevien ja opiskelijahuoltopalveluista vastaavien työntekijöiden tehtävä. Ensisijainen vastuu kouluyhteisön hyvinvoinnista on koulun henkilökunnalla. Opiskelijahuoltoon sisältyvät opetussuunnitelman mukainen opiskeluhoolto sekä opiskeluhoollon palvelut, joita ovat erityisopettaja-, psykologi –ja kuraattoripalvelut sekä kouluterveydenhuollon palvelut. Opiskeluhooltoa toteutetaan moni ammatillisena eri yhteistyötahojen kanssa. Yhteisöllinen opiskelijahuoltoryhmä kokoontuu tarvittaessa.

**Yksilökohtaisella opiskelijahuollolla** tarkoitetaan opiskelijalle annettavia kouluterveydenhuollon palveluita, opiskelijahuollon psykologi -ja kuraattori palveluja sekä yksittäistä opiskelijaa koskevaa monialaista opiskelijahuoltoa. Yksilökohtainen opiskelijahuolto perustuu aina opiskelijan sekä tarpeen niin vaatiessa huoltajan kirjalliseen suostumukseen. Opiskelijan osallisuus, omat toivomukset ja mielipiteet otetaan huomioon häntä koskevissa toimenpiteissä ja ratkaisuisissa.

Yksilökohtaisen ryhmän kutsuu koolle se opetushenkilöstön tai opiskelijahuoltohenkilöstön edustaja, jolle asia työtehtävien perusteella kuuluu. Palaverista laaditaan opiskelijahuoltokertomus.

## OPPIMISEN TUKI

Opiskeluun saattaa tuoda haasteita oppimisvaikeudet sekä moninaiset psyykkiset ja fyysiset syyt. Lukion erityisopettaja, ryhmänohjaaja ja opinto-ohjaaja antavat tietoa opiskeluun liittyvistä tukitoimista heti opintojen alussa. Erityisopettaja teettää mm. lukiseulan kaikille ensimmäisen vuoden opiskelijoille. Opiskelun tukitarpeen arvioinnissa erityisopettaja tekee tarvittaessa yhteistyötä aineenopettajan, ryhmänohjaajan, opinto-ohjaajan ja opiskelijahuollon henkilökunnan kanssa. Erityisopettaja tapaa opiskelussaan tukea tarvitsevia opiskelijoita kahden kesken tai pienryhmissä.

## TUKIOPETUS

Tarvittaessa opiskelijoilla on mahdollisuus saada tukiopetusta. Opiskelija sopii tukiopetuksesta suoraan opettajan kanssa.

## POISSAOLOT

Muista kun sairaudesta johtuviin poissaoloihin (matka, pelireissu...) on **AINA** pyydettävä lupa etukäteen **kirjallisesti** joko ryhmänohjaajalta tai rehtorilta.

Erittäin painavasta syystä ja tarkkaan harkiten ryhmänohjaaja voi antaa luvan enintään viiden päivän ja rehtori tätä pitempään poissaoloon koulusta. Lisäksi ryhmänohjaaja voi harkintansa mukaan antaa luvan esim. insinööriajosta tai muusta vastaavasta tärkeästä syystä johtuvaan poissaoloon. Kaikista muunlaisista poissaoloista on oltava selvitys. Selvittämätöntä poissaoloa (= punainen merkintä) ei saa jäädä opintojaksolta.

Opiskelija / huoltaja kuittaa itse selvittämättömän poissaolon (punaisen) selvitettyksi (siniseksi). Toivottavaa on, että opiskelija näyttää sairaspöytäkirjastaan lääkärintodistuksen tai terveydenhoitajan todistuksen opettajalle, joka merkitsee Wilmaan terveydellisistä syistä aiheutuneen poissaolon.

Poissaoloista enintään kolme (ei pidä sisällään ryhmänohjaajan tai rehtorin myöntämiä poissaoloja) saa olla huoltajan tai täysi-ikäisen oppilaan itse selvittämiä. Loput poissaolot pitäisi olla luvallisia poissaoloja.

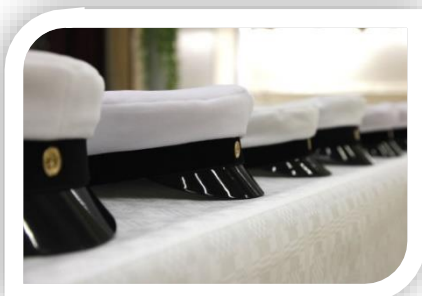
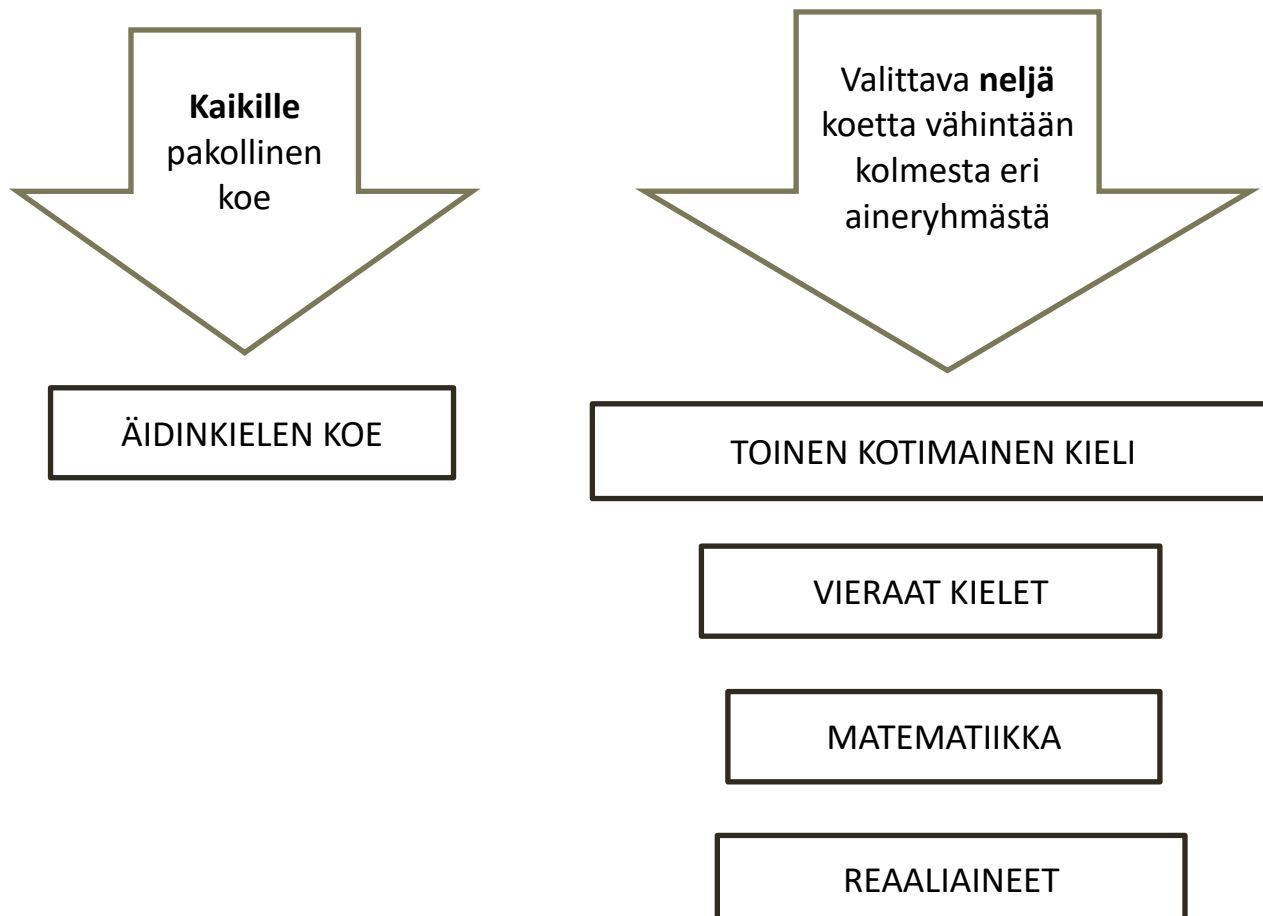
## MYÖHÄSTYMISET

Kolme kertaa saa myöhästyä, neljännessä myöhästymisestä seuraa yksi poissaolo. Viidennestä myöhästymisestä tulee taas poissaolo. Jos myöhästymisiä kertyy edelleen, jokainen opiskelijatapaus harkitaan erikseen.

Jos opiskelija ei selvitä kaikkia poissaolojaan em. tavalla, hän saa H-merkinnän, joka on hoidettava pois kyseisen jakson uusintakoepäivään mennessä.

## 11. Ylioppilaskirjoitukset

Keväällä 2022 tuli voimaan uusi tutkintorakenne. Uudessa tutkintorakenteessa ylioppilastutkintoon on sisällytettävä vähintään viiden tutkintoaineen kokeet. Äidinkielen ja kirjallisuuden koe vaaditaan jatkossakin kaikilta kokelailta. Lisäksi kokelaiden tulee valita vähintään neljä koetta vähintään kolmesta eri aineryhmästä. Aineryhmät, joista kokeita voi valita, ovat matematiikka, toinen kotimainen kieli, vieraat kielet ja reaaliaineet. Yhden suoritetuista on oltava pitkän oppimäärän koe. Ennen ylioppilaskirjoitusten kokeisiin osallistumista opiskelijalla tulee olla opiskeltuna ko. tutkintoaineen pakolliset opinnot. Kevään ylioppilaskirjoituksiin ilmoittaudutaan marraskuussa ja syksyn kirjoituksiin toukokuussa.



Tutkintoon vaadittujen viiden kokeen lisäksi kokelas voi suorittaa yhden tai useamman muun kokeen. Kokelas voi halutessaan suorittaa eri oppimäärien kokeita samassa tutkintoaineessa. Saman aineen eri oppimäärien kokeet voidaan kuitenkin laskea suoritukseksi vain kerran, esimerkiksi lyhyt ja pitkä matematiikka tai evankelisluterilainen uskonto ja ortodoksinen uskonto. Ylioppilastutkinto tulee suoritetuksi, kun olet suorittanut hyväksytysti pakolliset kokeet.

Lisätietoja ylioppilastutkinnosta <https://www.ylioppilastutkinto.fi/fi/>

## 12. Opintotarjotin 2025-26

| Jaksot 1A & 1B 1. vsk. |                      | Jaksot 1A & 1B 2. vsk. |                    | Jaksot 1A & 1B 3. vsk. |                    |
|------------------------|----------------------|------------------------|--------------------|------------------------|--------------------|
| 1                      | May01.1 May01.2      | 1                      | Rub14.1 Ena04.2    | 1                      | Äi09               |
| 2                      | Ps01.1 Ps01.2        | 2                      | Maa05              | 2                      | Hi03               |
| 3                      | Maa/Mab00* Op01*     | 3                      | Ena04.1 Äi05.2     | 3                      | Ps05 Ke06          |
| 4                      | Rub11+12.1 Äi01.2    | 4                      | Ue02               | 4                      | Ena09              |
| 5                      | Äi01.1 Rub11+12.2    | 5                      | Te02 Fy05          | 5                      | Maa10 Mab08        |
| 6                      | Mu01.1 Ku01.2        | 6                      | Li02.1 Li02.2      | 6                      | Maa14 Mab11        |
| 7                      | Rub112*              | 7                      | Ps03               | 7                      | Bi07               |
| 8                      | Sab                  | 8                      | Sab Ku05           | 8                      | Ku05               |
| 9                      | Kou                  | 9                      | Kou                | 9                      |                    |
| Jaksot 2A & 2B 1. vsk. |                      | Jaksot 2A & 2B 2. vsk. |                    | Jaksot 2A & 2B 3. vsk. |                    |
| 1                      | Fy01+02.1 Fi01.2     | 1                      | Maa06 Mab04        | 1                      | Rub17 (Ue03* its.) |
| 2                      | Fi01.1. Fy01+02.2    | 2                      | Äi05.1 Ena05.2     | 2                      | Maa11 Mab09        |
| 3                      | Maa02                | 3                      | Ena05.1 Rub14.2    | 3                      | Äi10.1 Op02.2      |
| 4                      | Rub11+12.1 Äi02+03.2 | 4                      | Fi02               | 4                      | Ena08              |
| 5                      | Ke01+02.1 Rub11+12.2 | 5                      | Bi02+03            | 5                      | Maa12              |
| 6                      | Ku01.1 Ke01+02.2     | 6                      | Yh02               | 6                      | Op02.3 Äi10.2      |
| 7                      | Bi08 Hi07            | 7                      | Bi08 Hi07          | 7                      | Bi08 Hi07 Fy08     |
| 8                      | Sab                  | 8                      | Sab Li03 Ps07      | 8                      | Li03 Ps07          |
| 9                      | Kou                  | 9                      | Kou                | 9                      |                    |
| Jaksot 3A & 3B 1. vsk. |                      | Jaksot 3A & 3B 2. vsk. |                    | Jaksot 3A & 3B 3. vsk. |                    |
| 1                      | Maa02+03 Mab02       | 1                      | Rub15.1 Ena06.2    | 1                      | Yh03.2             |
| 2                      | Te01.1 Yh01.2        | 2                      | Ena06.1 Äi06+07.2  | 2                      | Maa13 Mab10        |
| 3                      | Äi02+03.1.1 Ena01.2  | 3                      | Maa06+07           | 3                      | Ps08 Fy09          |
| 4                      | Ena01.1 Rub13.2      | 4                      | Yh03.1             | 4                      | Äi11               |
| 5                      | Yh01.1 Te01.2        | 5                      | Fy06 Ps06          | 5                      | Rub18              |
| 6                      | Fy03                 | 6                      | Li06               | 6                      | Fi04* Ke07*        |
| 7                      | Esb Ku03             | 7                      | Esb Bi04           | 7                      | Ku03               |
| 8                      | Kov02                | 8                      | Ke03 Yr01 Ge03*    | 8                      |                    |
| 9                      | Kou                  | 9                      | Kou                | 9                      |                    |
| Jaksot 4A & 4B 1. vsk. |                      | Jaksot 4A & 4B 2. vsk. |                    |                        |                    |
| 1                      | Li01                 | 1                      | Maa07+08 Mab05     |                        |                    |
| 2                      | Maa03 Mab03          | 2                      | Mu02 Ku02          |                        |                    |
| 3                      | Ge01.1 Mu01.2        | 3                      | Ena07.1 Äi08.2     |                        |                    |
| 4                      | Ena02.1 Ge01.2       | 4                      | Hi02               |                        |                    |
| 5                      | Rub13.1 Ena02.2      | 5                      | Fy07 Li04 Te03     |                        |                    |
| 6                      | Op01*                | 6                      | Äi06+07.1 Rub15.2  |                        |                    |
| 7                      | Sab Ps02 Hi04        | 7                      | Sab Ke04*          |                        |                    |
| 8                      | Esb Ku04             | 8                      | Esb Bi05 Ku04 Ps09 |                        |                    |
| 9                      | Kou                  | 9                      |                    |                        |                    |
| Jaksot 5A & 5B 1. vsk. |                      | Jaksot 5A & 5B 2. vsk. |                    |                        |                    |
| 1                      | Ena03.1 Äi04.2       | 1                      | Maa08+09 Mab06+07  |                        |                    |
| 2                      | Äi04.1 Ena03.2       | 2                      | Ps04               |                        |                    |
| 3                      | Bi01.1 Hi01.2        | 3                      | Äi08.1 Ena07.2     |                        |                    |
| 4                      | Maa04                | 4                      | Hi05               |                        |                    |
| 5                      | Hi01.1 Bi01.2        | 5                      | Rub16* Op02        |                        |                    |
| 6                      | Ue01                 | 6                      | Yh04               |                        |                    |
| 7                      | Fy04 Li05            | 7                      | Ke05               |                        |                    |
| 8                      | Esb (Mu03*) Äi12*    | 8                      | Esb Bi06           |                        |                    |
| 9                      | Kou                  | 9                      | Kou                |                        |                    |

(Muutokset mahdollisia)

### 13. Opintojaksojen suositeltu suoritusjärjestys

| Oppiaine   | 1.opintovuosi  | 2.opintovuosi | 3.opintovuosi | Suoritusajan-kohta vapaa |
|--|--|---------------|---------------|--------------------------|
| Äidinkieli ja kirjallisuus                               | 1, 2+3, 4, 12  | 5, 6+7, 8     | 9, 10, 11     | 12-16, ÄI17+TE04         |
| Englanti, A1-kieli                                       | 1+2, 3, 10   | 4, 5, 6, 7    | 8, 9          |                          |
| Ruotsi, B1-kieli   | 1+2, 3,10, 12  | 4, 5, 6       | 7, 8          | 11                       |
| Ranska, B2-kieli   | 1, 2   | 3, 4, 5       | 6, 7, 8       |                          |
| Ranska, B3-kieli   | 1, 2, 3, 4   | 5, 6, 7       | 8             |                          |
| Saksa, B2-kieli  | 2, 3, 1  | 4, 5, 6       | 7, 8, 9       | 10                       |
| Saksa, B3-kieli  | 1, 2, 3, 4   | 4, 5, 6       | 7, 8, 9       |                          |
| Espanja, B2-kieli  | 1, 2   | 4, 5, 6       | 7, 8, 9       | EAB25, EAB29             |
| Espanja, B3-kieli  | 1, 2   | 4, 5, 6       | 7, 8, 9       |                          |
| Matematiikka, pitkä                                      | 0, 1, 2, 3, 4  | 5 - 9         | 10-12, 13     | 14, 15                   |
| Matematiikka, lyhyt                                      | 0, 1, 2, 3   | 4, 5, 6, 7    | 8, 9, 10      | 11, 12                   |
| Fysiikka   | 1+2, 3, 4  | 5, 6, 7       | 8, 9          |                          |
| Kemia  | 1+2  | 3,4,5         | 6,7           |                          |
| Maantiede  | 1, 2,  | 3             | 4, 5          |                          |
| Biologia   | 1  | 2+3, 4        | 7             | 5,6, 8                   |
| Historia   | 1, 4   | 2, 5,         | 3, 6          | 7                        |
| Yhteiskuntaoppi  | 1  | 2, 3, 4       |               |                          |
| Uskonto/ET   | 1, 3   | 2, 4          | 5, 6          |                          |
| Psykologia   | 1, 2   | 3, 4          | 5, 8          | 6, 7, 9                  |
| Filosofia  | 1  | 2, 3          | 4             |                          |
| Kuvataide  | 1, 3   | 2□, 4         |               | 5, 6                     |
| Musiikki   | 1, 3, 8  | 2□, 4, 5, 12  |               | 6, 7, 9, 10, 11          |
| Liikunta   | 1, 5   | 2, 3, 4, 6, 8 |               | 7, 9, 10-12              |
| Terveystieto   | 1  | 2, 3          |               | ÄI17+TE04                |
| Opinto-ohjaus  | 1  | 1/2           | 1/2           |                          |
| Koripallo  |  |               |               | 1-13                     |
| Kotitalous   |  |               |               | 1, 2                     |
| Tekninentyö  |  |               |               | 1                        |
| Yrittäjyys   |  |               |               | 1, 2                     |
| Opiskelijakuntatoiminta                                  |  |               |               | 1                        |
| Opintokamu   |  |               |               | 1                        |
| Hyvinvointipassi   |  |               |               | 1                        |
| Tutortoiminta  |  |               |               | 1                        |
| Kansainvälisyyskasvatus                                  |  |               |               | 1-4                      |
| Temaattiset opinnot                                      | 1  |               | 2             |                          |
| Lukiodiplomit  | KOLD01, KULD01, MULD01, LILD01                             |               |               |                          |
|  | □ opiskelija valitsee toisen (joko kuvataide tai musiikki) |               |               |                          |
| <b>PUNAINEN = PAKOLLINEN OPINTOJAKSO</b>                 |  |               |               |                          |
| <b>VIHREÄ = VALTAKUNNALLINEN VALINNAINEN OPINTOJAKSO</b> |  |               |               |                          |
| <b>MUSTA = KOULUKOHTAINEN VALINNAINEN OPINTOJAKSO</b>    |  |               |               |                          |

# Lukion kartta



|                                       |                          |                     |                              |                              |
|---------------------------------------|--------------------------|---------------------|------------------------------|------------------------------|
| <b>Ik 39</b><br>EN                    | <b>Ik 37</b><br>RU,SA,ES | <b>Ik 35</b><br>MAA | Koulu-<br>valmentaja         | JOPO-<br>luokka              |
| <b>Ylkkäri</b><br>(lukiolaisten tila) |                          | <b>3. KERROS</b>    |                              |                              |
| <b>Ik 38</b>                          | <b>Ik 36</b><br>HI,YH,ÄI | <b>Ik 34</b><br>MAB | erityisope-<br>tuksen luokka | erityisopetuk-<br>sen luokka |

|                            |   |                              |  |  |
|----------------------------|---|------------------------------|--|--|
| <b>Ik 27</b><br>äidinkieli | <b>Ik 25</b><br>biologia                  | <b>Ik 21</b><br>tekstiilityö |  |  |
| <b>KÄYTÄVÄ</b>             |   | <b>2. KERROS</b>             |  |  |
| <b>Ik 28</b><br>mafyke     | <b>Ik 26</b><br>terveystieto<br>maantiede | <b>Ik 24</b><br>mafyke       | <b>Ik 22</b><br>uskonto, filosofia<br>psykologia |  |

**RUOKALA**

|                           |                        |                   |                                    |                  |
|---------------------------|------------------------|-------------------|------------------------------------|------------------|
| <b>Ik 15</b><br>musiikki  | <b>Ik 13</b><br>KE, FY | kemian<br>varasto | <b>Ik 11</b><br>KE, FY             | terveydenhoitaja |
| <b>KÄYTÄVÄ</b>            |                        | <b>1. KERROS</b>  |                                    |                  |
| kanslia<br>rehtori<br>opo | opehuone               | opehuone          | <b>Olkari</b><br>(Lukion oma tila) |                  |

WC:t,  
pukuhuoneet  
kotitalousluokka

|                |               |                |  |
|----------------|---------------|----------------|--|
| <b>KÄYTÄVÄ</b> |               | <b>KELLARI</b> |  |
| luokkatila     | erityisopetus |                |  |

**AUDITORIO,**  
elokuvateatteri

**VÄISTÖTILA RAKENNUS**  
**ELI TILA**

|           |                          |
|-----------|--------------------------|
| kuvataide | äidinkieli, reaaliaineet |
|-----------|--------------------------|